



## Département des Landes Département de la Gironde

Communes de Lencouacq, Retjons, Luxey Callen, Bourrideys, Lucmau, Captieux.

Site FR7210078 (ZPS)

Champ de tir du Poteau

*(ZPS désignée au titre de la Directive Oiseaux le 20 octobre 2004)*

*ZPS : Zone de protection spéciale*

Site FR7200723 (ZSC)

Champ de tir de Captieux

*(ZSC désignée au titre de la Directive Habitats le 10 novembre 2006)*

*ZSC : Zone spéciale de conservation*

*Documents d'objectifs validés le 11 décembre 2008*

### RAPPORT D'ACTIVITÉ

## BILAN DE L'ANNÉE 2015

## PROPOSITIONS D' ACTIONS POUR 2016



Office National des Forêts - Agence LNA - Bureau d'études territorial – Janvier 2016



# P R E A M B U L E

Ce document est composé de deux parties :

- le bilan de l'année 2015

- les objectifs de réalisations pour 2016.

## SOMMAIRE

PREMIERE PARTIE : BILAN 2015 .....	3
11) Rapide historique des actions menées.....	3
111) Extrait du tableau de bord établi par la DDTM des Landes.....	3
112) Activités liées à l'animation en 2015.....	3
113) Etudes et suivis (voir plus loin).....	4
114) Présentation chronologique des principales réunions et tournées spécifiques .....	4
12) Contrats .....	8
13) Actions forestières .....	8
14) Actions dans la ZPS .....	8
15) Actions hors contrats observations diverses.....	9
SECONDE PARTIE : PREVISIONS 2016 .....	11
21) Les contrats et autres actions .....	11
22) Animation.....	11
221) Comité de pilotage, réunions .....	11
222) Tournées spécifiques, actions diverses.....	12
223) Suivis et études.....	12
224) Communication : .....	12
CONCLUSION .....	13

-----

## 11) Rapide historique des actions menées

### 111) Extrait du tableau de bord établi par la DDTM des Landes

Site FR7200723 *Champ de Tir de Captieux (Landes – Gironde)* – Désigné en ZSC le 10/11/2006 (JORF du 24/11/2006)

- Préfet des Landes coordonnateur
- ONF désigné en qualité d'opérateur pour l'élaboration du DOCOB (convention du 31/03/2006)
- Installation du CPL le 14/11/2007 dans les locaux du Champ de Tir et Polygone d'Essais (CTPE) de Captieux à Retjons
- DOCOB validé le 11/12/2008 au Camp de Captieux – ONF désigné pour l'animation de la mise en œuvre – DOCOB approuvé le 29/06/2009
- Réunion du CPL le 21/04/2010 au Camp de Captieux pour la mise en œuvre du DOCOB : signature de la charte Natura 2000 annexée au Docob (armée/ONF).
- Copil réuni le 08/12/2011 au Camp de Captieux, pour la validation du bilan de l'animation 2011, et les prévisions 2012, ainsi que pour la validation de nouvelles fiches-actions.

Site FR7210078 *Champ de Tir du Poteau (Landes – Gironde)* – Désigné en ZPS le 20/10/2004 (JORF du 04/11/2004) :

- Préfet des Landes coordonnateur
- ONF désigné en qualité d'opérateur pour l'élaboration du DOCOB (convention du 31/03/2006)
- CPL installé le 31/05/2006 à Lencouacq
- DOCOB validé le 11/12/2008 au Camp de Captieux – ONF désigné pour l'animation de la mise en œuvre- DOCOB approuvé le 29/06/2009
- Réunion du CPL le 21/04/2010 au Camp de Captieux pour la mise en œuvre du DOCOB – Signature de la charte Natura 2000 annexée au Docob (armée, ONF)
- Copil réuni le 08/12/2011 au Camp de Captieux, pour la validation du bilan de l'animation 2011, et les prévisions 2012, ainsi que pour la validation de nouvelles fiches-actions.

### 112) Activités liées à l'animation en 2015

- bilans de l'année passée, et prévisions pour 2015 ; compte-rendu d'activité
- gestion de la station météo (entretien, collecte de données).
- mise en place d'une nouvelle caméra automatique, et suivi
- évaluation d'incidences volontaire pour de nouveaux champs de tirs et mesures d'accompagnement proposées
- suivi de l'impact des brûlages dirigés en accompagnement de l'arrêté préfectoral
- montage de dossiers de demande de subventions
- préparation des tournées et réunions (voir plus loin)
- travaux adaptés à la problématique pyrotechnique
- accompagnement des brûlages dirigés
- opération de récupération des moutons restés sur le camp
- suivi des populations d'Ophioglosses
- suivi des populations d'Azuré des mouillères
- préparation de nouveaux contrats Natura 2000
- suivi de la problématique de la piste DFCL (sur Captieux), réalisée par la DFCL girondine ; travaux DFCL sur la partie landaise.
- relationnel avec les militaires, et organismes assurant la gestion ; préparation des préavis pour les accès.
- participation à la réunion EMZD sur les pare-feu
- contrôle des travaux et exploitations menés par l'ONF et l'armée (cohérence avec docob)
- suivi des fiches d'observations et diffusion au sein des services (Courlis, Cigogne noire, Circaète, busards...)
- participation aux plans de prévention pour les travaux financés par l'ONF ou financements

extérieurs, sur les zones de contrats.

- mise à jour du site Internet
- organisation et tenue des sorties thématiques estivales (voir détail plus loin).

### **113) Etudes et suivis (voir plus loin)**

- on notera l'importante [étude lancée depuis trois ans sur les Ophioglosses](#), menée avec le Conservatoire botanique, un spécialiste des fougères de l'ONF Alsace, et un autre spécialiste européen des ptéridophytes. Le temps est partagé avec le réseau habitats/flore de l'ONF.
- l'autre étude importante concerne l'Azuré des mouillères
- une [expertise a été menée](#) afin de pouvoir évaluer la faisabilité d'exploitations dans la zone air/sol.

### **114) Présentation chronologique des principales réunions et tournées spécifiques**

#### **Réunions, points forts**

- 2 février : participation à la journée organisée par le Conseil départemental à Cère, dans le cadre de la Journée mondiale des zones humides. [Présentation sur le site Internet](#).
- 5 février : réunion avec le commandant du CTPEC ; station météo ; suivi travaux effectués à « Bayonne ».
- 18 février : test d'une balise « Spot » ; mise en place caméra ; projet de nouveaux champs de tirs
- 24 février : tournée avec des membres du SAGE du Ciron
- 25 février : tournée sur la sylviculture avec experts ONF
- 2 mars : réunion en présence du colonel Lecomte chef d'état-major de zone de défense de Bordeaux (EMZD-BDX) au sujet de la gestion des pare-feu.
- 8 avril : tournée suivis, caméra, station météo
- 5 mai : tournée avec le Lcl Fuentes ; relevé station météo, caméra
- 12 mai : réunion champs de tir nouveaux CT 01 à CT 03
- 20 mai : point avec militaires, sur gestion et champs de tirs
- 21 mai : étude Ophioglosses et évaluation incidences champs de tirs
- 3 juin : étude ophioglosses, relevé station météo et caméra
- 22 juin : évaluation d'incidences TE 22 et TC 04
- 16 juillet : point commandement sur sorties, point travaux avec nedex, relevé station météo et caméra
- 21 juillet : divers gestion travaux
- 22 juillet : point avec Nedex pour travaux champs de tirs nouveaux
- 29 juillet : travaux, relevés pour projet de contrat Natura 2000, suivi Azuré des mouillères
- 30 juillet : tournée « abeilles sauvages » avec la LPO
- 11 août : suivi Azuré, préparation des sorties, suivi travaux en cours
- 12 août : visite scientifique : [CR sur le site Internet](#)
- 13 août : visite pluridisciplinaire : [CR sur le site Internet](#)
- 1 septembre : point avec les militaires, relevés station météo et caméra
- 20 octobre : récupération des moutons restés sur le camp depuis 2014
- 27 octobre : suivi des brûlages pare-feu ; relevés station météo et caméra
- 28 octobre : tournée avec Pierre Bécheler pour compléments étude hydrologique
- 1 décembre : visite du rapporteur du Conseil national pour la protection de la nature.

Le travail de terrain est mené en concertation avec l'Unité territoriale de l'ONF.

Il est indispensable d'aller au moins une fois par mois sur le site, pour des raisons de relationnel avec l'armée, mais aussi pour relever les données de la station météo. Par ailleurs, les tournées de « suivi » effectuées visent à obtenir des informations sur le fonctionnement de l'hydraulique, le développement de la végétation, l'apparition d'espèces, etc.

Certaines missions d'étude (Ophioglosses et Azuré des mouillères par exemple) sont imputées en grande partie sur le temps consacré au réseau ONF habitats/flore.

## 115) Données sur les habitats et les espèces

### 1151) Bilan habitats

La réaction de la végétation suite aux travaux menés au cours des années précédentes paraît favorable, bien que l'on ne puisse conclure faute de dispositif de suivi fiable.

La principale inquiétude tient essentiellement au maintien de travaux d'entretien, dont le financement est loin d'être acquis pour l'avenir.

La perspective des champs de tirs nouveaux a permis d'intégrer pour leur gestion des actions d'entretien des landes, réalisées soit par broyage ou par brûlage dirigé.

Par ailleurs la réactivation du champ de tir à 200 m a permis la création d'une mare, en lien avec la mise en place d'une butte de tirs destinée à limiter la déperdition de projectiles dans la nature.

### 1152) Bilan espèces

→ Comme chaque année, les points forts concernent quelques espèces :

- venue de **Grues cendrées** en nombre dans les landes recrées, et principalement à proximité des mares qui ont été ouvertes, à l'étang de Plaisance, mais aussi à Bayonne.
- observations à plusieurs reprises de **Courlis cendrés** dans les zones de landes nouvellement ouvertes,
- observations de **Trompette de Méduse** (*Narcissus bulbocodium*) en nombre,
- observations de **Gentiane pneumonanthe**,
- observations du papillon le **Fadet des laïches**,
- observation du papillon **Azuré des mouillères**
- etc.

→ L'un des faits majeurs, c'est la prospection de nouvelles zones dans la partie air-sol, avec la découverte d'importantes pontes du papillon **Azuré des Mouillères**, sur le territoire communal landais de Callen. [Une synthèse a été réalisée](#) (voir biblio). Les zones concernées sont pour la plupart situées dans la partie incendiée en mai 2015 (plus de 700 hectares parcourus par le feu), ce qui prouve de fait le rajeunissement de la lande, avec l'apparition de populations extrêmement importantes de l'espèce. Par ailleurs, lors de la tournée « pluridisciplinaire » du 13 août, une Gentiane portant des pontes a été observée vers Peyrehite, commune de Lencouacq. **La population totale du camp est la plus importante des Landes, et vraisemblablement d'Aquitaine.** Un article a été consacré à l'espèce dans un [bulletin de la linnéenne de Bordeaux](#).

→ L'autre fait majeur, c'est la cartographie d'une population **d'Ophioglosses des Açores** à la Base-vie, et la validation de l'hybride pentaploïde 5X, qui n'est pour l'heure décrit nulle part. [Une synthèse a été réalisée](#), pour toute la période de l'étude, depuis 2012, et un article est paru dans le [Bulletin de la linnéenne de Bordeaux](#).

→ Comme chaque année, l'opération de **suivi des populations de Grues cendrées** a été poursuivie lors de la campagne de comptages 2014/2015 (dans le cadre de la charte *Grus Gascogna*, avec l'appui du Conseil départemental des Landes, du Parc naturel régional, de la LPO, de la Fédération des chasseurs des Landes...). Plus d'infos sur les sites dédiés : <http://www.grueslandesdegascogne.com/>, et sur Grus Grus : <http://champagne-ardenne.lpo.fr/grus-grus/index.htm>

Le tableau suivant reprend les résultats de comptage des Grues rentrant dans le camp en 2015 (issu du site grus grus).

<b>Date</b>	<b>Nombre</b>
23/11/2015	7 101
26/10/2015	67
23/02/2015	828
12/01/2015	15 596

→ Enfin, et grâce à la caméra automatique, nous avons pu observer à plusieurs reprises une ou des Loutres d'Europe, au niveau du canal nord (vers la rue 5). Nous donnons ici les références des observations faites, sachant que nous avons programmé la prise de vue de plusieurs photos ainsi que celle d'une vidéo, et les avons fait varier au fil du temps. Toutes les prises de vues de loutres ont eu lieu la nuit.

Les numéros sont ceux des images, les vidéos ayant une unité de plus

<b>Date</b>	<b>heure</b>	<b>numéro (terminaison)</b>
lundi 25 mai 2015	05:04	025
samedi 30 mai 2015	22:21	101
lundi 1 juin 2015	01:25	121
mardi 9 juin 2015	02:03	183
lundi 15 juin 2015	04:27	261
lundi 15 juin 2015	04:44	263
lundi 15 juin 2015	23:28	283
samedi 20 juin 2015	22:56	351
dimanche 21 juin 2015	23:29	360
mardi 23 juin 2015	05:45	411
mercredi 24 juin 2015	23:19	427
lundi 29 juin 2015	04:16	525
mercredi 1 juillet 2015	23:21	609
jeudi 2 juillet 2015	22:43	635
jeudi 9 juillet 2015	04:37	765
samedi 13 août 2016	01:34	033
samedi 13 août 2016	01:34	034
samedi 13 août 2016	01:34	035
dimanche 18 septembre 2016	04:17	607
dimanche 18 septembre 2016	04:17	608
dimanche 18 septembre 2016	04:17	609
mercredi 19 octobre 2016	22:46	940
mercredi 19 octobre 2016	22:46	941
mercredi 19 octobre 2016	22:46	942
jeudi 3 novembre 2016	21:38	202
jeudi 3 novembre 2016	21:38	203
vendredi 4 novembre 2016	05:29	205
vendredi 4 novembre 2016	05:29	206
dimanche 13 novembre 2016	00:56	244
dimanche 13 novembre 2016	00:56	245



Exemple de prise de vue, le 30 mai (vue 101)

### Notes d'observations :

→ Un Pic noir a été entendu lors des travaux forestiers au canal nord rues 7 et 8 (observateur : Christophe Fréchaut).

→ On notera l'observation de Cigogne noire au niveau de l'étang de Plaisance, lors de la tournée technique du 13 août. D'autres observations ont été faites, le 30 juillet (2 au bassin B3 ouest C20), 1 le 1/9 (entre rue 6 et 7 au niveau du Canal nord), et 4 vues au niveau de la cible

2000 (bassin B2), 2 au bassin des igloos, et 3 à la lagune de Bourdettes le 11 août (obs. G. Granereau).

→ Une Cigogne blanche a été vue le 27 octobre au bassin B2 (ouest de la rue C20)

→ découverte d'une importante station de Faux cresson de Thore au sud de la lagune rue 18 : un projet de contrat a été fait pour ce secteur, en vue de réhabiliter les lagunes et les zones humides.

Quelques visiteurs nocturnes ou diurnes piégés par la caméra. Ont été observés également des sangliers (nombreux !), Cerf, ragondins, canards colverts, palombes, geais, passereaux, micro mammifères (non identifiables)... ainsi que des chiens, des chasseurs...



Une grande aigrette



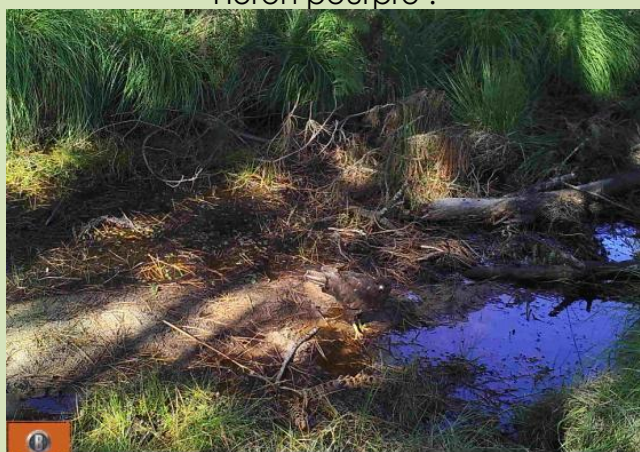
Héron cendré



Héron pourpré !



Un faon un peu inquiet



D'après l'analyse des vidéos, on a pu voir que cette buse mangeait une jeune couleuvre.



Goupil, le noctambule...

## 1153) Bilan socio-économique

### **Communication, animation technique, divers**

→ Le 2 février, participation à la journée mondiale des zones humides (à Cère), où a été présentée la problématique hydraulique du camp et les actions entreprises pour améliorer la situation.

→ Un reportage a été réalisé sur le camp, par Bernard Tessier, de France Bleu Gascogne, lors de la tournée technique du CRES du 13 août.

→ Le site Internet s'enrichit en permanence, nous rappelons son adresse : <http://camppoteau-aquitaine.n2000.fr/>.

### **Gestion**

→ Des contacts permanents sont établis avec l'armée, afin de vérifier la cohérence des actions, mais aussi de respecter les cadres réglementaires propres au ministère de la Défense, et notamment, les plans de prévention, les AOT, etc.

Les militaires nous sollicitent souvent pour des projets ou opérations divers, en vue de recueillir des conseils ou de s'assurer qu'ils ne sont pas contraires aux objectifs du docob. Cette démarche, qui n'est pas nouvelle, mérite d'être soulignée.

→ Une journée a été organisée sous l'égide de l'EMZD-BDX (état-major zone de défense de Bordeaux), afin de rendre compte de la problématique pare-feu, pour laquelle le camp du Poteau a été pris comme site pilote par le ministère de la Défense.

## **12) Contrats**

*Aucun contrat Natura 2000 n'a été engagé en 2015. Néanmoins, des financements ont été obtenus auprès de l'Etat et de l'Agence de l'eau Adour-Garonne, afin de réfléchir aux protocoles à mettre en œuvre pour les suivis hydrauliques et la connaissance du fonctionnement de la nappe superficielle.*

*Un projet de contrat a été préparé, pour la réhabilitation de lagunes, de landes, et de réduction du calibre de fossés.*

[On peut consulter les comptes rendus des anciens contrats ici.](#)

## **13) Actions forestières**

L'ONF a poursuivi les exploitations, avec l'engagement de coupes d'amélioration en zone air/sol, selon un protocole déterminé avec les Nedex (démineurs). Un bilan plus détaillé est établi par l'ONF.

Le chargé de mission Natura 2000 a été appelé à contrôler ces opérations, afin de veiller à ce qu'elles soient cohérentes avec les prescriptions de gestion engagées dans le cadre de Natura 2000.

## **14) Actions dans la ZPS**

Outre les contrats (voir plus haut) qui touchent également des objectifs propres à la ZPS, et les notes prises sur l'avifaune, il n'y a pas eu d'actions en direction des terrains « extérieurs » au CTPEC, et notamment les propriétés agricoles.



## 15) Actions hors contrats observations diverses

### Pâturage

Les derniers moutons restés sur le camp depuis 2014 ont été récupérés durant la période de suspension des tirs d'octobre.

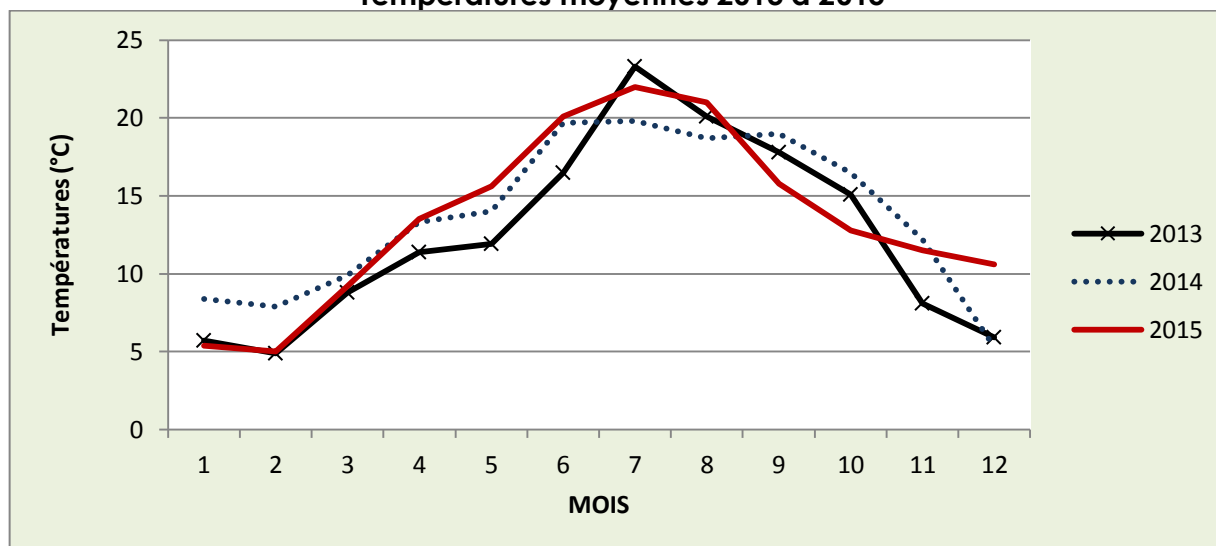
### Données météorologiques

La station météo Davis Vantage Pro 2 est installée depuis juillet 2012. Les données détaillées sont conservés sous format .txt ou Excel, mais le logiciel dédié à cette station permet d'établir des statistiques annuelles.

**Données sur les températures – 2015**

Mois	Moyenne maxis	Moyenne minis	Moyenne T°	Maxi	Date	Mini	Date
1	9,7	1,4	5,4	17,1	13	<b>-7,4</b>	<b>1</b>
2	9,8	0,6	5,0	15,3	13	-6,4	8
3	14,2	5,0	9,2	21,9	7	-2,3	5
4	19,8	7,0	13,5	28,7	14	0,2	2
5	21,7	10,0	15,6	30,3	11	3,6	22
6	27,5	12,8	20,1	<b>38,2</b>	<b>30</b>	8,4	23
7	29,6	15,0	22,0	37,7	3	8,3	9
8	28,2	14,4	21,0	35,2	5	6,9	16
9	22,6	9,6	15,8	28,9	9	4,8	24
10	18,4	7,7	12,8	25,8	5	-0,7	15
11	16,4	7,3	11,5	23,6	7	-3,8	23
12	15,3	5,8	10,6	18,8	19	-1,6	2
	<b>19,4</b>	<b>8,1</b>	<b>13,5</b>				

**Températures moyennes 2013 à 2015**



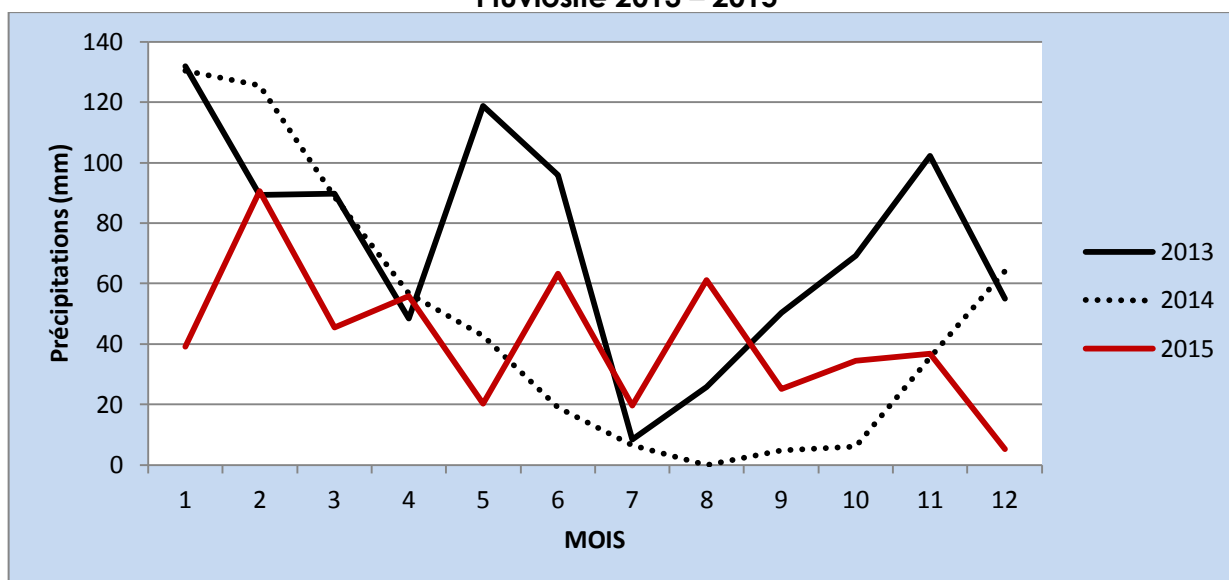
Ce critère reste à préciser car il semble que les quantités mesurées sont bien inférieures à la pluviosité constatée sur des stations relativement proches.

Il serait bon, dans un premier temps, d'installer un pluviomètre à lecture directe, afin de vérifier si le matériel automatique peut être mis en cause.

### Données sur la pluviométrie – 2015

Mois	Précip. (mm/m2)	Maxi	Date	Jours < 2 mm	Jours > 2 mm	Jours > 20 mm
1	39,2	7,4	20	25	6	0
2	90,6	17,4	14	21	12	0
3	45,5	15,2	1	19	7	0
4	55,8	20,2	26	13	5	1
5	20,2	5,6	1	10	5	0
6	63,2	<b>27,6</b>	<b>16</b>	8	4	2
7	19,6	9,8	22	10	2	0
8	61,2	18,2	13	10	6	0
9	25,2	6,8	17	16	4	0
10	34,4	9,2	3	14	6	0
11	36,8	17,2	21	21	3	0
12	5,2	0,2	1	1	1	0
	<b>496,9</b>			168	61	3

### Pluviosité 2013 – 2015



### Données sur le vent – 2015 (m/s)

Mois	Moyenne (m/s)	Rafale (m/s)	Date	Direction
1	1,3	15,2	21	SE
2	1,6	15,2	1	NW
3	1,8	<b>18,3</b>	<b>18</b>	<b>ESE</b>
4	1,7	14,8	9	W
5	1,7	12,5	24	W
6	1,5	11,2	20	W
7	0,9	10,3	28	NNE
8	1,0	11,2	24	W
9	1,0	9,4	18	W
10	1,1	11,6	19	ESE
11	1,3	15,2	5	W
12	1,0	13,9	28	ESE
	<b>1,3</b>			

## Bibliographie :

### Publications, rapports (2015) :

(Accessibles à cette page : <http://camppoteau-aquitaine.n2000.fr/sites-natura-2000-du-camp-du-poteau/animations-etudes-et-rapports>).

GRANEREAU G. (2015). Projet de valorisation forestière et de sécurisation DFCI. Rapport ONF – Natura 2000, 5p.

GRANEREAU G. (2015). Etude des Ophioglosses sur le camp du Poteau – année 2015. Rapport ONF – Natura 2000 – réseau ONF Habitats / flore, 9 p.

GRANEREAU G. (2015). Suivi de l'Azuré des mouillères. Rapport ONF – Natura 2000 – réseau ONF Habitats / flore, 12 p.

GRANEREAU G. (2015). Suivi 2015 des brûlages dirigés (pare-feu). Rapport ONF-Natura 2000 – Réseau ONF/habitats flore. 18 p.

### Articles bulletins scientifiques :

(Accessibles à cette page : <http://camppoteau-aquitaine.n2000.fr/sites-natura-2000-du-camp-du-poteau/com-reunions-bilans>).

GRANEREAU G, 2015 – *Les Ophioglossaceae (Ptéridophytes) du Camp du Poteau (Landes). Première partie : mise en place d'une étude des Ophioglossaceae sur le Camp du Poteau (Landes)*. Bull. Soc. Linn. Bordeaux, Tome 150, nouv. Série n° 43 (2), 2015 : 191 – 196.

GRANEREAU G, 2015 – *Nouvelles observations de Maculineaalcon (Denis & Schiffemüller), l'Azuré des Mouillères [Lepidoptera Lycaenidae], au Camp du Poteau (département des Landes) en 2014*. Bull. Soc. Linn. Bordeaux, Tome 150, nouv. Série n° 43 (1), 2015 : 93 - 98.

-----

## S E C O N D E P A R T I E : P R E V I S I O N S 2 0 1 6

### 21) Les contrats et autres actions

#### **Contrats**

Un projet de contrat a été préparé afin de pouvoir réhabiliter des lagunes des landes, et l'hydraulique dans quasiment le quart sud-est du camp. Les disponibilités financières ne sont pas connues à ce jour.

#### **Hors contrats**

Nous sommes dans l'attente d'un possible financement dans le cadre du FIE du ministère de la Défense, ceci pour pouvoir mettre en place des piézomètres destinés au suivi hydraulique, et à poursuivre l'étude hydraulique.

#### **Financements**

Une partie du temps dédié à l'animation pourrait être consacré à la recherche de financements, et notamment à la mise en place d'un plan de financement durable, car les travaux réalisés à ce jour nécessitent un entretien régulier, dont l'absence réduirait à néant, à courte échéance, les efforts menés depuis des années.

### 22) Animation

#### 221) Comité de pilotage, réunions

✚ Les comités de pilotage sont organisés par la DDTM ; il n'y a pas eu de copil depuis 2011, aussi, il semblerait utile d'en organiser un en 2016.

- ✚ Le principe des comités restreints de suivi (CRES) sous forme de réunion avec visite technique thématique doit être maintenu.

## 222) Tournées spécifiques, actions diverses

- ✚ Pour l'heure aucune programmation n'est envisagée, mais il est possible qu'une présentation du camp et des actions menées soit faite lors d'un séminaire sur les tourbières qui devrait avoir lieu en février.

## 223) Suivis et études

Les objectifs sont décrits dans les différents rapports établis en 2015.

### Flore

- ✚ L'étude sur les Ophioglosses sera poursuivie, en cherchant à dégager un plus grand nombre de jours, et en revisitant des zones prospectées (sans succès) en 2015.
- ✚ Poursuite des suivis généralistes.
- ✚ Gentiane : voir ci-après.

### Faune

- ✚ Les fiches d'observation "avifaune" sont diffusées comme les années précédentes au sein du CTPEC. Elles sont également placées sur le site Internet.
- ✚ Les prospections pour l'Azuré des mouillères seront poursuivies et les protocoles améliorés avec notamment l'utilisation de moyens GPS adaptés (TDS).
- ✚ Poursuite du suivi des Grues cendrées par le CG40 (cadre de « *Grus Gascogna* ») ; l'adhésion de l'ONF à la charte a été demandée.
- ✚ Poursuite de la « veille » pour la Cistude d'Europe avec la nouvelle caméra automatique.

### Divers

- ✚ Poursuite de la réflexion sur les pare-feu, conformément aux objectifs définis par l'Etat-major zone de défense (EMZD).
- ✚ Poursuite des réflexions sur l'exploitation forestière en zone pyrotechnique.
- ✚ Installation d'un pluviomètre à lecture directe, aux fins d'étalonnage de la station automatique.

## 224) Communication :

- ✚ Le site Internet devient l'outil incontournable pour le stockage de données relatives au site ; on pourra réfléchir également à la mise en place d'un panneau d'information sur le site, comportant un flashcode renvoyant sur une ou plusieurs pages du site.

## C O N C L U S I O N

Les deux entités Natura 2000 du Camp du Poteau (ZPS et ZCS) contribuent à l'apparenter à un « grand site », qui constitue par ailleurs un conservatoire unique d'éléments du patrimoine naturel (espèces, habitats, lagunes, conservation génétique...), voire historique (vestiges, présence de « sols anciens », etc.).

Les contraintes d'accès, normales du fait de l'activité qui s'y déroule, ne permettent toutefois pas d'assurer une animation comme on la pratique sur d'autres sites. Ceci a bien entendu des répercussions sur la possibilité d'engager des suivis naturalistes ou autres (hydraulique...).

Néanmoins, les efforts menés ont apporté des résultats probants, et l'on considère en particulier :

- que l'intégration des mesures environnementales ne s'est pas faite en contradiction avec l'activité militaire, mais plutôt en bonne intelligence,
- que le site constitue en lui-même un conservatoire unique d'habitats naturels et d'espèces, même si cet aspect est insuffisamment valorisé, notamment au plan scientifique,
- que les contrats mis en œuvre ont permis de réaliser des opérations innovantes, pouvant étayer leur transposition en d'autres lieux, ou aider à l'amélioration des connaissances.

Pour l'aspect socio-économique, nous l'avons déjà souligné, le volet « communication » demeure encore insuffisant, particulièrement en direction des agriculteurs. Nous avons aussi évoqué la difficulté du travail sur deux départements, et cette organisation spécifique n'a pas encore été trouvée.

Quoi qu'il en soit, les objectifs des docobs sont globalement respectés, des contrats ont été réalisés, ainsi que des opérations faisant appel à des financements extérieurs, ainsi qu'à des travaux financés par l'ONF.

La recherche de financements plus durables constitue toutefois une préoccupation que l'on pourrait ériger en priorité pour les années à venir.

Ce site exceptionnel doit pouvoir continuer à concilier l'activité militaire et la conservation des espaces ; cela ne peut se faire sans le maintien d'échanges permanents, mais aussi sans la mise en place de travaux d'entretien des habitats naturels plus pérennes.

Janvier 2016



[www.onf.fr](http://www.onf.fr)  
<http://dune-littorale-aquitaine.n2000.fr/>  
<http://camppoteau-aquitaine.n2000.fr/>

**Gilles GRANEREAU**  
Bureau d'études littoral - Agence LNA  
Chargé de mission Natura 2000  
1237, chemin d'Aymont, 40 350 POUILLON  
06 13 81 60 36 - 05 58 98 27 82