



Département des Landes Département de la Gironde

Communes de Lencouacq, Retjons, Luxey Callen, Bourrideys, Lucmau, Captieux.

Site FR7210078 (ZPS)

Champ de tir du Poteau

(ZPS désignée au titre de la Directive Oiseaux le 20 octobre 2004)

ZPS : Zone de protection spéciale

Site FR7200723 (ZSC)

Champ de tir de Captieux

(ZSC désignée au titre de la Directive Habitats le 10 novembre 2006)

ZSC : Zone spéciale de conservation

Documents d'objectifs validés le 11 décembre 2008

RAPPORT D'ACTIVITÉ

BILAN DE L'ANNÉE 2016

PROPOSITIONS D'ACTIONS POUR 2017



Office National des Forêts - Agence LNA - Bureau d'études territorial – Février 2017



P R E A M B U L E

Ce document est composé de deux parties :

- le bilan de l'année 2016

- les objectifs de réalisations pour 2017.

SOMMAIRE

PREMIERE PARTIE : BILAN 2016	3
11) Rapide historique des actions menées.....	3
111) Extrait du tableau de bord établi par la DDTM des Landes	3
112) Activités liées à l'animation en 2016	4
113) Etudes et suivis (voir plus loin).....	4
114) Présentation chronologique des principales réunions et tournées spécifiques	5
12) Contrats.....	11
13) Actions forestières	12
14) Actions dans la ZPS	12
15) Actions hors contrats observations diverses.....	12
SECONDE PARTIE : PREVISIONS 2017	15
21) Les contrats et autres actions.....	15
22) Animation	15
221) Comité de pilotage, réunions.....	15
222) Suivis et études.....	15
223) Communication :.....	16
CONCLUSION	16

11) Rapide historique des actions menées

111) Extrait du tableau de bord établi par la DDTM des Landes

Site FR7200723 Champ de Tir de Captieux (Landes – Gironde) – Désigné en ZSC le 10/11/2006 (JORF du 24/11/2006)

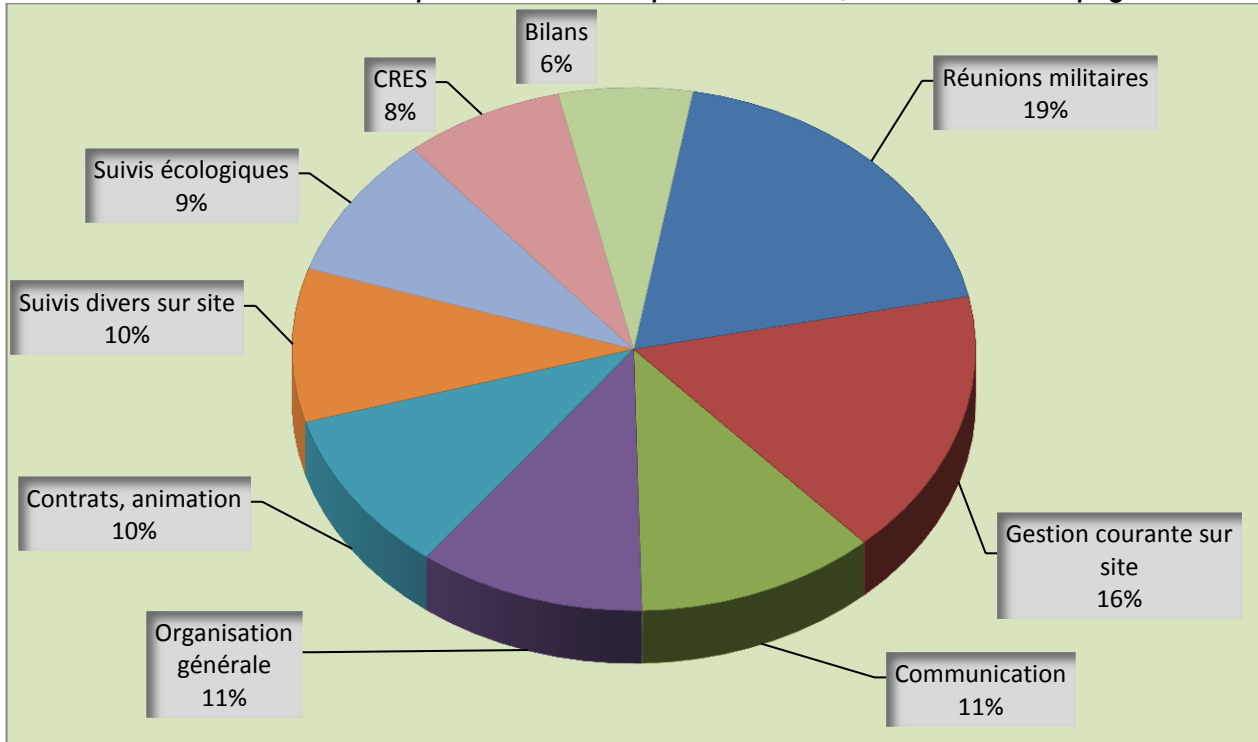
- Préfet des Landes coordonnateur
- ONF désigné en qualité d'opérateur pour l'élaboration du DOCOB (convention du 31/03/2006)
- Installation du CPL le 14/11/2007 dans les locaux du Champ de Tir et Polygone d'Essais (CTPE) de Captieux à Retjons
- DOCOB validé le 11/12/2008 au Camp de Captieux – ONF désigné pour l'animation de la mise en œuvre – DOCOB approuvé le 29/06/2009
- Réunion du CPL le 21/04/2010 au Camp de Captieux pour la mise en œuvre du DOCOB : signature de la charte Natura 2000 annexée au Docob (armée/ONF).
- Copil réuni le 08/12/2011 au Camp de Captieux, pour la validation du bilan de l'animation 2011, et les prévisions 2012, ainsi que pour la validation de nouvelles fiches-actions.
- Depuis 2012, reconduction de l'ONF en qualité d'animateur Natura 2000 sous la maîtrise d'ouvrage de la DDTM des Landes, service coordonnateur (marchés publics de service).
- 1er décembre 2016 : rencontre avec les services de l'Etat (DDTM des Landes) et le nouveau commandant du champ de tir de Captieux pour un point de situation sur l'animation Natura 2000 et les perspectives

Site FR7210078 Champ de Tir du Poteau (Landes – Gironde) – Désigné en ZPS le 20/10/2004 (JORF du 04/11/2004) :

- Préfet des Landes coordonnateur
- ONF désigné en qualité d'opérateur pour l'élaboration du DOCOB (convention du 31/03/2006)
- CPL installé le 31/05/2006 à Lencouacq
- DOCOB validé le 11/12/2008 au Camp de Captieux – ONF désigné pour l'animation de la mise en œuvre- DOCOB approuvé le 29/06/2009
- Réunion du CPL le 21/04/2010 au Camp de Captieux pour la mise en œuvre du DOCOB – Signature de la charte Natura 2000 annexée au Docob (armée, ONF)
- Copil réuni le 08/12/2011 au Camp de Captieux, pour la validation du bilan de l'animation 2011, et les prévisions 2012, ainsi que pour la validation de nouvelles fiches-actions.
- Depuis 2012, reconduction de l'ONF en qualité d'animateur Natura 2000 sous la maîtrise d'ouvrage de la DDTM des Landes, service coordonnateur (marchés publics de service).
- 1er décembre 2016 : rencontre avec les services de l'Etat (DDTM des Landes) et le nouveau commandant du champ de tir de Captieux pour un point de situation sur l'animation Natura 2000 et les perspectives

112) Activités liées à l'animation en 2016

Nous donnons ici le schéma de répartition des tâches pour l'animation, le détail est donné page suivante.



T â c h e s	D é t a i l d e s t â c h e s	%
Réunions militaires	Réunions et points avec les militaires (PC et autres services), tournées sur site (pompiers, militaires...), points avec les démineurs (organisation sorties et études), point sur sujets divers (piste FDCI ouest, gestion de la jussie, présence d'arbres près de ligne électrique (arcs faisant disjoncter), tournée avec EMZD Bordeaux...	19
Gestion courante (bureau, sur site)	Travail au bureau : classement des photos et tri des vidéos faites par les deux caméras, gestion du site Internet.... Sur site : suivi (recueil données) et entretien de la station météo, pose d'un pluviomètre, installation d'une nouvelle caméra automatique, suivi des caméras (recueil vidéos carte mémoire). Relations avec les services de l'Etat (DDTM des Landes et DREAL Nouvelle-Aquitaine)	16
Communication	Préparation et conférences pour la journée tourbières, et pour la journée Forum des marais atlantiques ; préparation des nouvelles fiches de recommandations.	11
Organisation générale	Préparation des tournées et CRES, gestion des préavis, organisation générale des réunions...	11
Contrats, animation	Préparation des contrats (terrain, devis, dossiers...), bilans administratifs de l'animation	10
Suivis divers sur site	Suivis hydrauliques ponctuels, observations ponctuelles, suivi des travaux et exploitations (vérification conformité docob), évaluation des actions futures...	10
Suivis écologiques	Suivis du programme Ophioglosses, suivis Azuré des mouillères (et accompagnement Cistude Nature pour programme régional), suivi du Fluteau nageant, suivi des arbres remarquables, suivi des brûlages dirigés (conformité du cahier des charges docob)...	9
CRES	Comités restreints de suivi sur site.	8
Bilans	Bilans d'activité et divers, comptes rendus, rapports sur les travaux et prévisions.	6

On notera l'importance du maintien d'un relationnel étroit avec les militaires, qui demeure indispensable pour la prise en compte des besoins de l'armée et pour le respect des objectifs définis dans le docob. A ce jour, cette démarche transparente a permis de faciliter la mise en cohérence des actions opérationnelles menées avec les enjeux écologiques du site.

113) Etudes et suivis (voir plus loin)

- on notera l'importante [étude lancée depuis trois ans sur les Ophioglosses](#), menée avec le Conservatoire botanique, un spécialiste des fougères de l'ONF Alsace, et un autre spécialiste

européen des ptéridophytes. Le temps est partagé avec le réseau habitats/flore de l'ONF.

- l'autre étude importante concerne l'Azuré des mouillères.

- une [expertise a été menée](#) afin de pouvoir évaluer la faisabilité d'exploitations dans la zone air/sol.

114) Présentation chronologique des principales réunions et tournées spécifiques

Réunions, points forts

11 février : participation à la journée sur les zones humides organisée au CPIE du Seignanx, avec présentation des actions menées pour la gestion des zones humides et l'hydraulique au Camp du Poteau. Voir [présentation sur le site Internet](#).

17 février : pose d'un pluviomètre à lecture directe, afin d'étalonner la station météo automatique.

14 mars : tournée avec les pompiers sur la piste nord (problème hydraulique)

4 mai : participation à un brûlage dirigé préventif aux cibles secapem (ouest rue 16)

13 juin : installation d'une nouvelle caméra automatique au niveau du canal nord (entre rue 4 et 5)

2 août : CRES technique, avec découverte d'une station de Fluteau nageant. A l'issue de la réunion, une visite sur une autre lagune a permis de trouver une autre localisation ; [CR sur le site Internet](#).

10 août : CRES scientifique ; [CR sur le site Internet](#)

4 octobre : tournée avec l'USID pour travaux illicites effectués sur le périmètre ouest.

18 octobre : CRES avec les techniciens rivière du département

26 octobre : tournée avec le nouveau commandant, le Lcl Gilles Abrégal.

8 novembre : conférence sur les zones humides et les travaux sur l'hydraulique menés au camp du Poteau, à Anglet, dans le cadre d'une journée organisée par le Forum des marais atlantiques (quasi même présentation que celle pour la journée zones humides).

1 décembre : tournée avec l'EMZD Bordeaux au sujet notamment des pare-feu.

Le travail de terrain est mené en concertation avec l'Unité territoriale de l'ONF (Roquefort).

Il est indispensable d'aller au moins une fois par mois sur le site, pour des raisons de relationnel avec l'armée, mais aussi pour relever les données de la station météo. Par ailleurs, les tournées de « suivi » effectuées visent à obtenir des informations sur le fonctionnement de l'hydraulique, le développement de la végétation, l'apparition d'espèces, etc.

Certaines missions d'étude (Ophioglosses et Azuré des mouillères par exemple) sont imputées en grande partie sur le temps consacré au réseau ONF habitats/flore.

115) Données sur les habitats et les espèces

1151) Bilan habitats

Nous sommes dans l'attente de mise en place d'équipements destinés à suivre l'hydraulique. Il est en effet important de pouvoir corréler l'évolution de certains habitats naturels avec les travaux mis en œuvre en particulier sur l'hydraulique.

Nous restons donc sur des constats empiriques, délivrés au cours des années précédentes, qui ont pu montrer les effets positifs des travaux menés sur la conservation de certains habitats naturels.

1152) Bilan espèces

→ Comme chaque année, les points forts concernent quelques espèces :

- les **Grues cendrées** (voir le détail plus loin).

- observations de **Courlis cendrés**,
- observations de **Trompette de Méduse** (*Narcissus bulbocodium*),
- observations de **Gentiane pneumonanthe**, moins abondantes qu'en 2015,
- observations du papillon le **Fadet des laïches**,
- observation du papillon **Azuré des mouillères** ainsi que de pontes, et découverte de nouvelles localisations,
- observation **d'Elanion blanc**,
- etc.

→ L'un des faits majeurs de 2016, c'est la découverte de deux localisations de **Luronium natans**, le Fluteau nageant, espèce de l'annexe II de la Directive habitats, et inscrite dans un plan national d'action (deux fiches PNA ont été faites, avec Jérôme Fouert-Pouret du Parc Naturel et avec le CBNSA). Dans les deux cas, l'espèce a été vue dans des lagunes.

→ Concernant le papillon **Azuré des Mouillères**, une synthèse est en cours. Elle permettra de mieux évaluer la population, suite à la découverte d'autres localisations, dont une sur la zone sol/sol (accessible), commune de Captieux. Une placette sera installée afin de suivre les populations, en collaboration avec l'association Cistude Nature (dans le cadre d'une possible convention à venir).

→ Pour les populations **d'Ophioglosses des Açores**, une synthèse est en cours de rédaction. Une émergence extraordinaire a été observée à la Base-vie (station près de la caserne des pompiers), et d'autres prospections ont permis de trouver de nouvelles stations dans la ZSC. En 2016, toutes les localisations ont fait l'objet de nouveaux pointages GPS (avec un terminal de saisie), et les marquages au sol ont été rafraîchis et numérotés. Un article a été consacré aux études menées, dans un bulletin de la Société de Borda.

→ Comme chaque année, l'opération de **suivi des populations de Grues cendrées** a été poursuivie lors de la campagne de comptages 2015/2016, puis 2016/2017 (dans le cadre de la charte *Grus Gascogna*, avec l'appui du Conseil départemental des Landes, du Parc naturel régional, de la LPO, de la Fédération des chasseurs des Landes...). Plus d'infos sur les sites dédiés : <http://www.grueslandesdegascogne.com/>, et sur Grus Grus : <http://champagne-ardenne.lpo.fr/grus-grus/index.htm>

Le tableau suivant reprend les résultats de comptage des Grues rentrant dans le camp en 2015/2016 (issu du site grus grus).

Campagne 2015/2016		Campagne 2014/2015	
Date	Nombre	Date	Nombre
16/01/2016	10 399	08/02/2016	10 707
12/12/2016	11 066	11/01/2016	4 748
14/11/2016	2 337	21/12/2015	9 522
17/10/2016	40	23/11/2015	7 101
		26/10/2015	67

→ Grâce aux deux caméras automatiques, nous avons pu observer plusieurs espèces (voir ci-dessous). Une caméra (caméra 1) est installée au niveau du canal nord rue 5 et l'autre, toujours sur le canal entre la rue 4 et la rue 5. Le tri des vidéos s'avère fastidieux (d'autant plus que selon les réglages, on peut avoir à chaque récupération de données plusieurs centaines de vidéos à visionner et classer).

→ Suivi caméras

En nous appuyant sur les caméras, nous avons cherché à mettre en place un suivi qui pour l'heure s'appuie sur les images et vidéos faites par les caméras. Une seconde caméra a été placée en juin, mais a été retirée fin novembre (piles HS).

Espèces observées en 2016

Buse variable	Geais	Ragondins
Canards, canetons	Héron cendré	Renards
Chevreaux et cerfs	Loutre	Sangliers
Cigogne noire	Martres	Tourterelles des bois
Corneilles	Palombes	
Faisan	Poule d'eau	

Les espèces présentant un intérêt fort sont surlignées.

Plusieurs vidéos de **Cigogne noire** ont été faites par la caméra 1 les 25 août et 30 septembre, et par la caméra 2, les 9, 12, 14 et 23 août (migration).

Des **Poules d'eau** ont été observées les 21 avril, 23 mai, et 19 juillet.

Des **Martres** ont également été filmées par la caméra 1 le 2 novembre, et le 26 août et 18 novembre par la caméra 2.

Des **renards** ont été filmés à plusieurs reprises par les deux caméras.

Pour la **Loutre d'Europe**, nous avons établi un listing des contacts :

Caméra 1

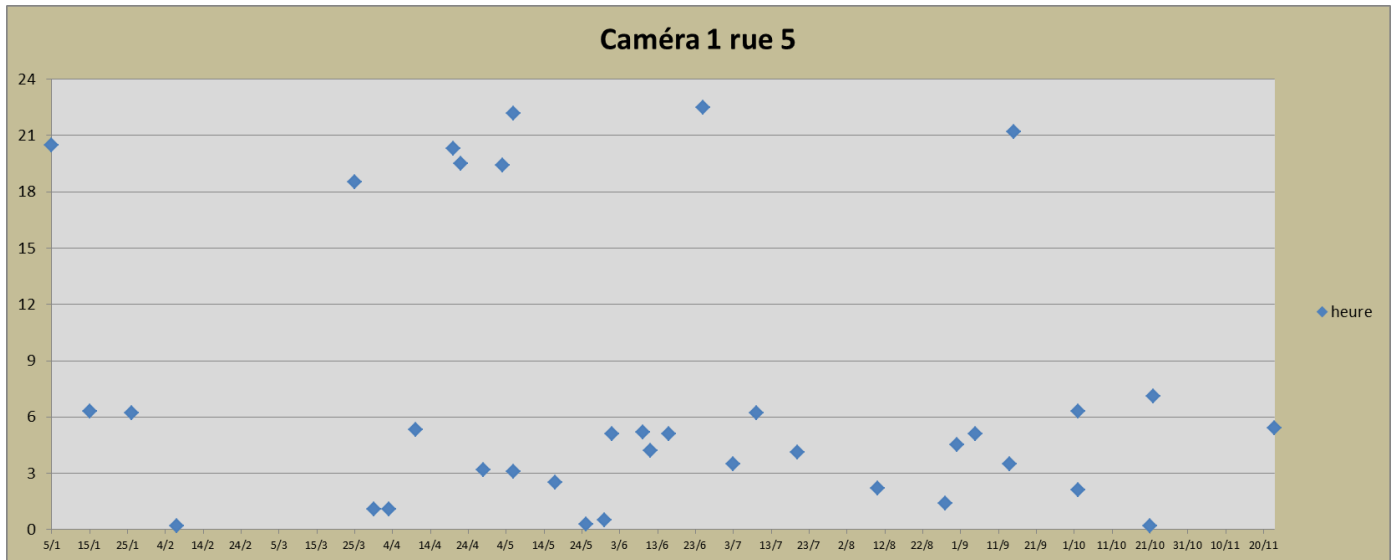
Date	Heure	Date	Heure	Date	Heure
5/1	20:52	6/5	03:05	20/7	04:13
15/1	06:30	6/5	22:18	10/8	02:16
26/1	06:18	17/5	02:53	28/8	01:42
7/2	00:21	25/5	00:27	31/8	04:46
25/3	18:54	30/5	00:50	5/9	05:02
30/3	01:05	1/6	05:06	14/9	03:57
3/4	01:08	9/6	05:19	15/9	21:17
10/4	05:27	11/6	04:16	2/10	02:01
20/4	20:26	16/6	05:08	2/10	06:27
22/4	19:48	25/6	22:54	21/10	00:16
28/4	03:25	3/7	03:48	22/10	07:10
3/5	19:38	9/7	06:18	23/11	05:41

Caméra 2

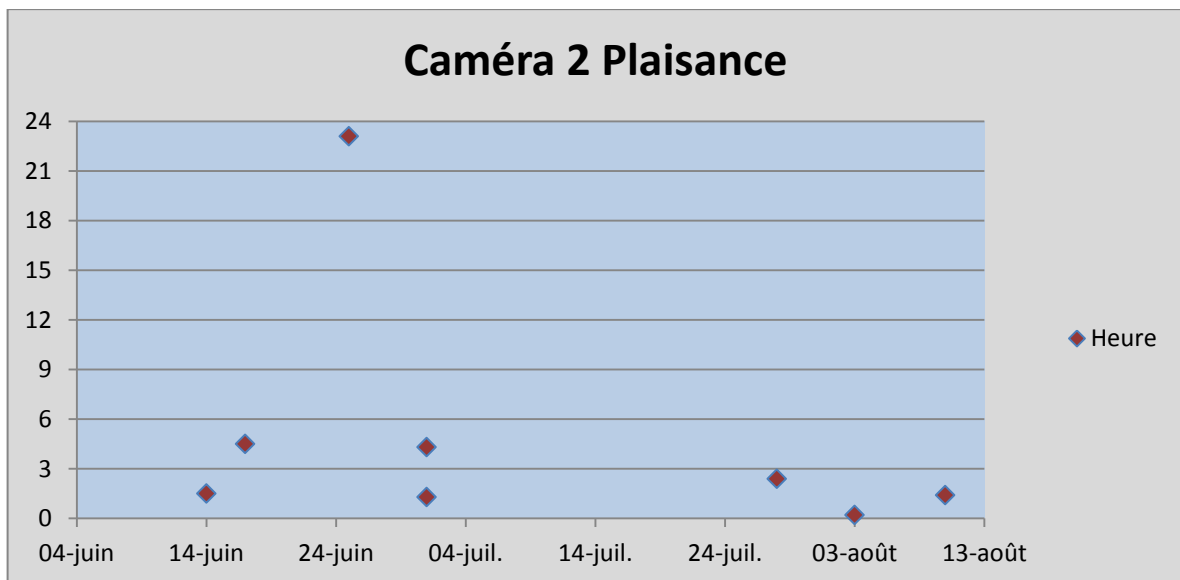
Date	Heure
14/6	2 :52
17/6	4 :49
25/6	23 :09
1/7	2 :33

1/7	5 :27
28/7	32 :40
3/8	1 :21
10/8	2 :35

Afin de commencer à évaluer le comportement de la Loutre sur ce site, nous avons réalisé deux schémas où nous avons mis en corrélation les dates et les heures :



On voit bien le comportement nocturne de l'espèce, avec une grande majorité d'apparitions entre 2 et 6 heures entre avril et octobre, et quelques sorties entre 20 et 22 heures plutôt au printemps. Compte tenu de l'insuffisance des données nous ne pouvons rien conclure pour l'instant (ni sur la population, ni sur la territorialité).



La caméra 2 ayant peu filmé, aucune conclusion ne peut être tirée.

Nous avons néanmoins le passage de loutre le 25 juin à 22h54 (caméra 1) et 23h09 (caméra 2) : même constat le 10 août, à 2h16 (caméra 1) et 2h35 (caméra 2). S'agissait-il du même individu ?



Ci-dessus, caméra 1, images issues de vidéo pour la Loutre, et un renard.



Caméra 2 : biche et son faon, et une laie en plein allaitement.



Caméra 2 : Cigogne noire et renard



Caméra 2 : image de Loutre tirée d'une vidéo.

Notes d'observations :

→ A plusieurs reprises nous avons vu, entendu voire photographié des pics noirs (étang de Plaisance, Chemin landais, Bayonne...). Ci-dessous Pic noir au sud de la lagune de Bayonne.



→ Des Cigognes noires ont été observées à plusieurs reprises, en particulier lors de la journée scientifique (voir CR).

→ un Elanion blanc a été vu lors de la journée scientifique, au niveau de la rue 2 ; il s'est posé sur le chêne situé près de la mare.

[1153\) Bilan socio-économique](#)

Communication, animation technique, divers

→ Le 11 février, s'est tenue à Saint-Martin-de-Seignanx (au CPIE), l'une des deux journées consacrées aux tourbières et zones humides. Nous y avons présenté les travaux réalisés au camp du Poteau, abordant tout à la fois le contexte local, la problématique des fossés, les solutions proposées pour limiter leur impact négatif, la restauration des lagunes...

→ Même présentation le 8 novembre à Anglet, dans le cadre d'une journée technique organisée par le Forum des marais atlantiques et l'Agence de l'eau Adour-Garonne. On peut voir la présentation sur le site du forum : <http://www.forum-zones-humides.org/journees-AEAG-2016.aspx>

→ réalisation de fiches de recommandations, destinées à signaler des problématiques spécifiques aux personnels ayant accès au camp. Six fiches ont été préparées :

- Fiche n° 1 : Marquage et localisation des stations d'Ophioglosses
- Fiche n° 2 : localisation de présence du papillon Azuré des mouillères
- Fiche n° 3, sur l'Ambrosie (espèce végétale allergène)
- Fiche n° 4 : l'espèce invasive Sénéçon du Cap
- Fiche n° 5 : l'espèce végétale invasive Andropogon
- Fiche n° 6 : gestion des fossés

On peut les trouver ici : <http://camppoteau-aquitaine.n2000.fr/sites-natura-2000-du-camp-du-poteau/com-reunions-bilans>

→ Le site Internet s'enrichit en permanence, nous rappelons son adresse : <http://camppoteau-aquitaine.n2000.fr/>.

. Gestion

→ Comme suite à la tournée de l'EMZD-BDX (etat-major zone de défense de Bordeaux), il a été envisagé de mettre en place une stratégie pour avancer sur la gestion des pare-feu. Une étude technique et financière sera remise début 2017 à l'armée pour examen des possibilités d'organisation.

Le but est de prendre en compte la problématique pare-feu, et de chercher à intégrer de façon expérimentale dans un premier temps les opérations proposées dans l'étude les concernant (rappelons que le camp a été classé « site-pilote » dans ce domaine par le Ministère de la Défense).

Par ailleurs, des propositions sont faites pour réduire des points noirs en termes de risque incendie, mais également pour l'amélioration de l'accessibilité à visée sécuritaire. Conformément aux conclusions de l'étude, des travaux forestiers de « sécurisation et accessibilité » sont envisagés sur certains peuplements, afin de réduire leur combustibilité potentielle, et de permettre un accès aux engins, ainsi qu'aux véhicules des pompiers et des SDIS le cas échéant.

12) Contrats

Un projet de contrat a été préparé, pour la réhabilitation de lagunes, de landes, et de réduction du calibre de fossés ; il concerne une grande partie est du camp, et malgré les difficultés à préparer ce dossier complexe, il devrait faire l'objet d'un financement avec possibilité de début de travaux durant l'été 2017.

[On peut consulter les comptes rendus des anciens contrats ici.](#)

13) Actions forestières

Voir le point « gestion » ci-dessus, les problématiques pare-feu et forêt étant liées.

14) Actions dans la ZPS

Outre les contrats (voir plus haut) qui touchent également des objectifs propres à la ZPS, et les notes prises sur l'avifaune, il n'y a pas eu d'actions en direction des terrains « extérieurs » au CTPEC, et notamment les propriétés agricoles.

15) Actions hors contrats observations diverses

Données météorologiques

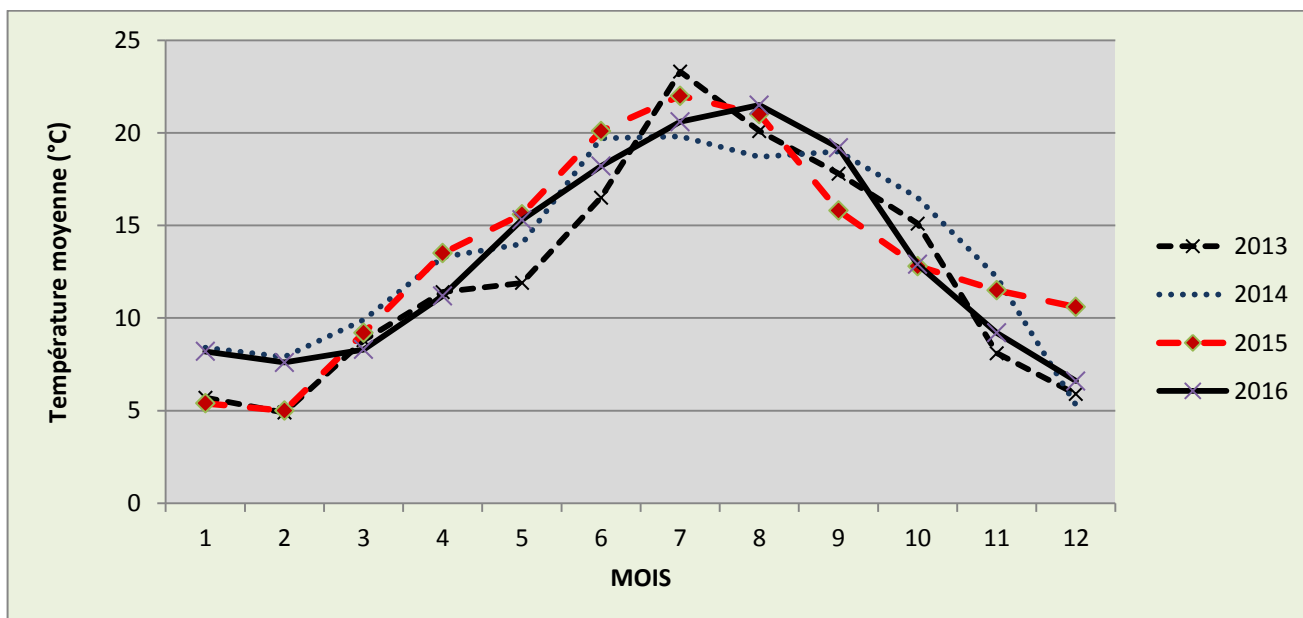
La station météo Davis Vantage Pro 2 est installée depuis juillet 2012. Les données détaillées sont conservés sous format .txt ou Excel, mais le logiciel dédié à cette station permet d'établir des statistiques annuelles.

A signaler une panne en décembre 2016 sur le réseau qui n'a pas permis de récupérer une grande partie des données de décembre.

Données sur les températures – 2016

Mois	Moyenne max (Tx)	Moyenne mini (Tn)	Moyenne Tm	Maxi	Date maxi	Mini	Date mini	Jours > 32 °C	Jours gel
1	11,9	5	8,2	16,5	8	-3,1	16	0	4
2	12,2	3,7	7,6	18,6	21	-4,7	17	0	4
3	14	3,1	8,3	22,9	30	-1,7	8	0	8
4	16,8	6,1	11,2	22,6	10	-0,2	8	0	1
5	21,4	9,6	15,3	32,1	21	0,4	2	1	0
6	23,6	13	18,2	34,3	22	7,9	26	2	0
7	27,6	13,8	20,6	39,2	19	6,9	15	4	0
8	29,7	13,6	21,5	37,4	27	5,9	10	10	0
9	27,1	12	19,2	36,3	12	8,1	27	6	0
10	19,4	7,3	12,9	26,7	4	0,8	21	0	0
11	13,2	5,3	9,2	22,3	1	0,2	28	0	0
12	12,9	1,3	6,6	12,9	1	1,3	1	0	0
	19,2	7,8	13,2	39,2	Juillet	-4,7	Février	23	17

Températures moyennes 2013 à 2015

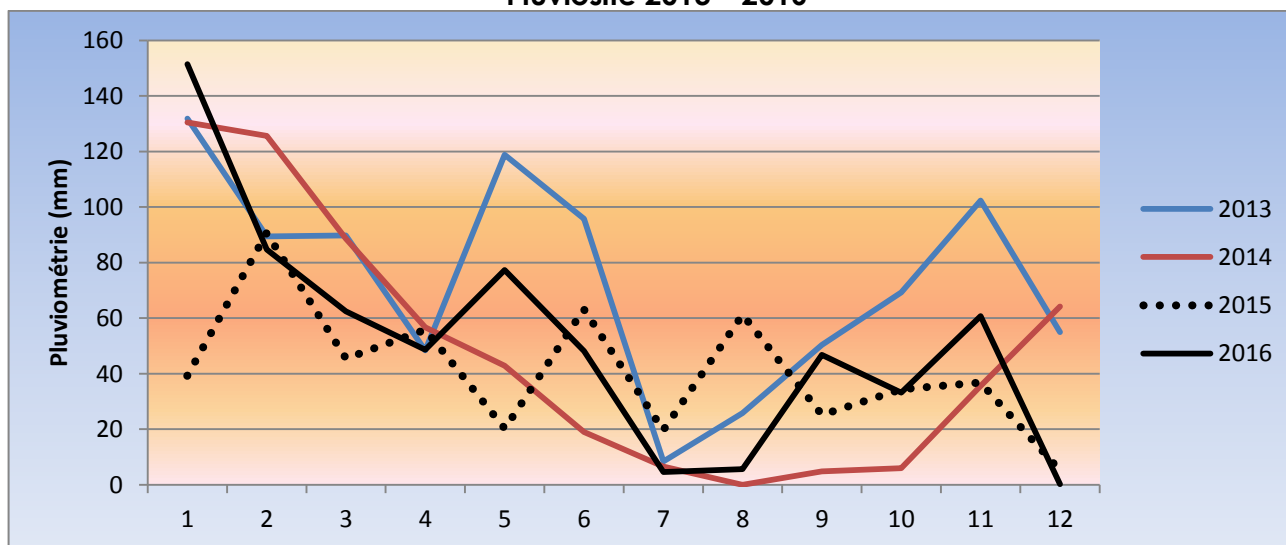


Données sur la pluviométrie – 2016

Mois	Précipitations (mm)	Maxi journalier	
		Jour	Date
1	151,4	22,6	6
2	84,7	25,8	9
3	62,5	12,4	31
4	48,6	12,0	23
5	77,3	31,8	28
6	48,2	17,0	17
7	4,6	2,0	30
8	5,6	2,4	20
9	46,8	29,4	13
10	33,2	12,0	1
11	60,7	8,6	9
12	0,2	0,2	1
	623,7	31,8	Mai

D'après les comparaisons faites avec le pluviomètre, les valeurs enregistrées seraient dans les 15 % inférieures à la réalité. Nous avons effectué plusieurs réglages, mais ne sommes toujours pas parvenu à une corrélation parfaite.

Pluviosité 2013 – 2016



Données sur le vent – 2016 (m/s)

Mois	Moyenne	Maxi	Date	Direction
------	---------	------	------	-----------

	m/s	Km/h	m/s	Km/h		
1	1,4	5	19,7	71	11	SW
2	1,6	6	18,3	66	14	SW
3	1,3	5	16,1	58	9	W
4	1,3	5	15,2	55	30	W
5	1,6	6	12,5	45	22	W
6	1,3	5	13	47	13	W
7	1	4	9,8	35	13	WNW
8	1	4	8,5	31	28	W
9	0,9	3	18,3	66	13	NNE
10	0,8	3	8,9	32	25	ENE
11	1	4	13,9	50	21	SSW
12	0,7	3	5,8	21	1	E
	1,2	4	19,7	71	Janvier	W

21) Les contrats et autres actions**Contrats**

Un projet de contrat a été préparé afin de pouvoir réhabiliter des lagunes des landes, et l'hydraulique dans quasiment le quart sud-est du camp. Il devrait être possible d'engager les travaux dès l'été.

Hors contrats

Une démarche est en cours afin d'engager des travaux de gestion des pare-feu et d'accessibilité, ce qui permettra également de mener des opérations sur l'hydraulique.

22) Animation**221) Comité de pilotage, réunions**

- + Les comités de pilotage sont organisés par la DDTM ; il n'y a pas eu de copil depuis 2011, aussi, il semblerait utile d'en organiser un en 2017.
- + Le principe des comités restreints de suivi (CRES) sous forme de réunion avec visite technique thématique doit être maintenu. Une demande émanant de personnes du comité scientifique du Parc naturel pourrait amener à organiser une sortie spécifique (patrimoine historique et naturel).

222) Suivis et études

Les objectifs sont décrits dans les différents rapports établis les années précédentes.

Flore

- + L'étude sur les Ophioglosses sera poursuivie, avec prospections à mener autant que faire se peut en zone air/sol
- + Mise en place d'un suivi des deux populations de Flûteau nageant, avec travaux de conservation menés dans le cadre du contrat à venir. Prospection sur d'autres secteurs.
- + Gentiane : voir ci-après.

Faune

- + Les fiches d'observation "avifaune" sont diffusées comme les années précédentes au sein du CTPEC. Elles sont également placées sur le site Internet. Un document simplifié globalisant les fiches d'observations est souhaité par les militaires.
- + Le suivi de l'Azuré des mouillères sera maintenu, avec la mise en place d'un protocole moins lourd que celui utilisé précédemment.
- + Poursuite du suivi des Grues cendrées par le CD40 (cadre de « *Grus Gascogna* ») ; l'adhésion de l'ONF à la charte a été demandée.
- + Poursuite de la « veille » pour la Cistude d'Europe.

Divers

- + Engagement de la stratégie de gestion des pare-feu, en lien avec l'armée de l'air,

- conformément aux objectifs définis par l'Etat-major zone de défense de Bordeaux (EMZD).
- ✚ Poursuite des réflexions sur l'exploitation forestière en zone pyrotechnique.
 - ✚ Achèvement de la pré-étude sur la mise en place d'un protocole de suivi de l'hydraulique.

223) Communication :

- ✚ Le site Internet devient l'outil incontournable pour le stockage de données relatives au site ; on pourra réfléchir également à la mise en place d'un panneau d'information sur le site, comportant un flashcode renvoyant sur une ou plusieurs pages du site.

C O N C L U S I O N

Les deux entités Natura 2000 du Camp du Poteau (ZPS et ZCS) contribuent à l'apparenter à un « grand site », qui constitue par ailleurs un conservatoire unique d'éléments du patrimoine naturel (espèces, habitats, lagunes, conservation génétique...), voire historique (vestiges, présence de « sols anciens », etc.).

Les contraintes d'accès, liées en particulier à un important développement des activités sur le site y compris en zone sol/sol, ne permettent pas d'assurer une animation comme on peut la pratiquer sur d'autres sites. Ceci a bien entendu des répercussions sur la possibilité d'engager des suivis naturalistes ou autres (hydraulique...).

Néanmoins, les efforts menés ont apporté des résultats probants, et l'on considère en particulier :

- que l'intégration des mesures environnementales ne s'est pas faite en contradiction avec l'activité militaire, mais plutôt en bonne intelligence,
- que le site constitue en lui-même un conservatoire unique d'habitats naturels et d'espèces, même si cet aspect est insuffisamment valorisé, notamment au plan scientifique,
- que les contrats mis en œuvre ont permis de réaliser des opérations innovantes, pouvant étayer leur transposition en d'autres lieux, ou aider à l'amélioration des connaissances.

Pour l'aspect socio-économique, nous l'avons déjà souligné, le volet « communication » demeure encore insuffisant, particulièrement en direction des agriculteurs. Nous avons aussi évoqué la difficulté du travail sur deux départements, et cette organisation spécifique n'a pas encore été trouvée.

Quoi qu'il en soit, les objectifs des docobs sont globalement respectés, des contrats ont été réalisés, d'autres seront engagés, ainsi que des opérations faisant appel à des financements extérieurs et aux travaux financés par l'ONF.

La recherche de financements plus durables constitue toutefois une préoccupation que l'on pourrait ériger en priorité pour les années à venir.

Ce site exceptionnel doit pouvoir continuer à concilier l'activité militaire et la conservation des espaces ; cela ne peut se faire sans le maintien d'échanges permanents, mais aussi sans la mise en place de travaux d'entretien plus pérennes des habitats naturels.

Février 2017



www.onf.fr
<http://dune-littorale-aquitaine.n2000.fr/>
<http://camppoteau-aquitaine.n2000.fr/>

Gilles GRANEREAU
Bureau d'études littoral - Agence LNA
Chargé de mission Natura 2000
1237, chemin d'Aymont, 40 350 POUILLON
06 13 81 60 36 - 05 58 98 27 82