



Département des Landes - Département de la Gironde

Site FR7210078 (ZPS)

Champ de tir du Poteau

(ZPS désignée au titre de la Directive Oiseaux le 20 octobre 2004)

ZPS : Zone de protection spéciale

Site FR7200723 (ZSC)

Champ de tir de Captieux

(ZSC désignée au titre de la Directive Habitats le 10 novembre 2006)

ZSC : Zone spéciale de conservation

Documents d'objectifs validés le 11 décembre 2008

Gestion des milieux naturels assurée par l'ONF, convention du 26 octobre 2007

Document de gestion validé par décision du DT/ONF le 4/02/2011

## Etude des Ophioglosses sur le camp du Poteau

### Cartographie de localisations sur la Base-vie

Cette étude concerne la cartographie des populations d'Ophioglosse des Açores découvertes à la Base-vie en 2014.

#### 1) Contexte

Lors de l'opération de pâturage menée en 2014, le berger nous avait signalé un important peuplement d'Ophioglosses. Les prélèvements effectués et expertisés par Ronnie Viane ont conduit à la détermination d'Ophioglosses des Açores, « très proches de ceux prélevés à Madère » d'après le chercheur.

Nous avons effectué une cartographie de ces populations en 2015 (carte page suivante).

Elles se trouvent à quelques dizaines de mètres à l'est du parking de la Caserne des pompiers, et à quelques mètres de la route (« rue 16 »).

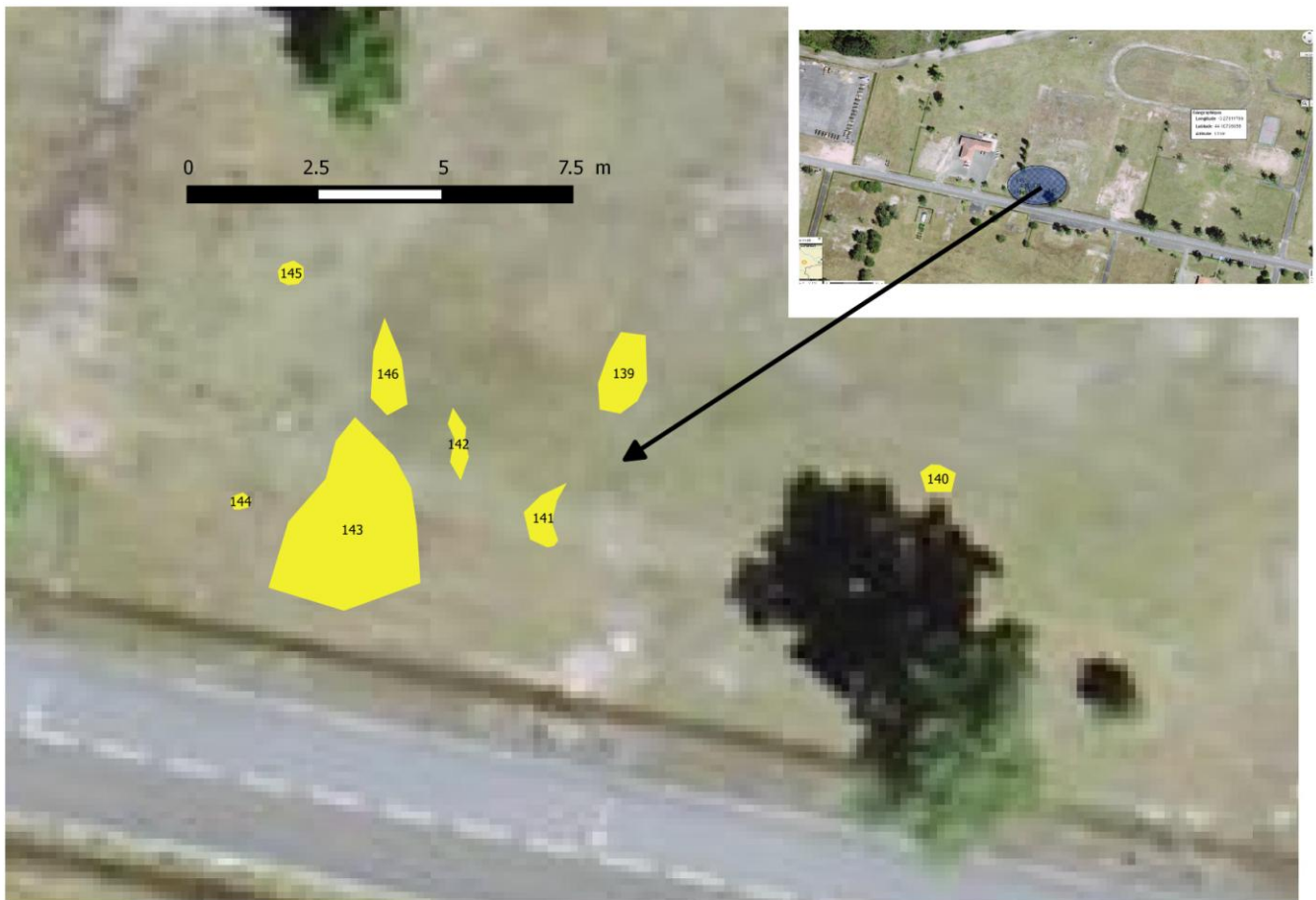
#### 2) Cartographie

Nous avons pu cartographier 8 stations, dont les caractéristiques sont données dans ce tableau :

N° station (point GPS)	Surface (m2)	Nombre de pieds	Ces données correspondent à des estimations, notamment pour les surfaces. Les pieds ont été comptés pour les petites stations, et estimés au-delà d'une centaine. Nous avons par conséquent estimé ce peuplement à plus de 7500 pieds, couvrant une superficie de 100 m2, ce qui donne une densité moyenne de 75 pieds/m2. <b>Cette localisation constitue par conséquent une donnée majeure sur les peuplements aquitains d'Ophioglosses des Açores, d'autant plus que l'espèce a été formellement identifiée.</b>
139	10	150	
140	3	100	
141	5	35	
142	3	250	
143	63	7000	
144	1	50	
145	2	15	
146	8	150	
<b>Totaux</b>	<b>95</b>	<b>7750</b>	

Concernant la détermination, on rappellera ici que les analyses génétiques ont été menées par le Professeur Ronnie Viane (Groupe de recherche en ptéridologie, Département de Biologie, Université de Gand, Belgique), qui utilise pour cela la cytométrie en flux (CMF, ou FCM – Flow CytoMetry – en Anglais). Pascal Holveck (ONF Alsace) a de son côté effectué les analyses sporales.

Des planches photographiques sont portées *in fine*.



*Cartographie des localisations : les numéros de stations correspondent aux numéros des pointages GPS, et sont reportés dans le tableau de la page précédente correspondant à la table d'attributs de la cartographie SIG (logiciel QGIS).*

### 3) Perspectives

#### 1) Recherche :

➔ Redéfinir avec le Conservatoire botanique, Ronnie Viane et Pascal Holveck les efforts de prospection à engager en 2016. Une cartographie plus précise pourra être effectuée, et d'autres secteurs seront à étudier.

➔ Des prélèvements plus systématiques pourraient être réalisés afin de vérifier la possible présence de l'hybride 5 X.

#### 2) Communication :

La localisation de ces stations est à porter à la connaissance des militaires, afin qu'elle soit prise en compte dans la gestion.

Il est important en effet de limiter la circulation sur ces zones notamment du mois de mars à fin mai.

Toutefois, cela ne remet pas en cause la gestion telle qu'elle est pratiquée à ce jour, puisque les fauches sont favorables au maintien du peuplement, dès lors qu'elles sont pratiquées à partir de juin (ce qui est le cas).

Les rapports d'études menées sur les Ophioglosses sont sur le site Internet, de même qu'un article paru dans un bulletin de la Société linnéenne de Bordeaux en 2015, qui fait état des recherches menées depuis 2011. <http://camppoteau-aquitaine.n2000.fr/sites-natura-2000-du-camp-du-poteau/com-reunions-bilans>.

Enfin, on précisera que la Base-vie ne se trouve pas dans le périmètre du site Natura 2000 : toutefois, ces études sont indissociables compte tenu des enjeux majeurs que l'on peut trouver ici, sur des terrains domaniaux du ministère de la Défense.

Gilles Granereau  
Chargé de mission Natura 2000  
Membre du réseau habitats/Flore de l'ONF  
Décembre 2015

## Planches photographiques : aspect des pelouses



2015 : aspect de la pelouse, avec quelques zones écorchées.



On peut ici distinguer des pieds plus ou moins desséchés, les photos ayant été prises le 3 juin.



Autre aspect de la pelouse très rase.



La caserne des pompiers, depuis la partie ouest du peuplement. On voit à droite un peuplier d'Italie.



Vue prise depuis le peuplier d'Italie.



Détail de la pelouse avec les pieds visibles en 2014. Curieusement, les photos ont été prises également le 3 juin.

## Planches photographiques : aspect des plants



2014 : Vue d'un peuplement ; l'image reflète la densité.



Un pied caractéristique



Pied également caractéristique, avec l'insertion des deux frondes au niveau du sol. Les sporanges sont ouvertes.



Prélèvements effectués en 2014.



Détail du revers des frondes



Frondes vues de face. La fronde fertile porte les sporanges (tige), la stérile uniquement une « feuille ».