



Site FR7210078 (ZPS)
Champ de tir du Poteau
Site FR7200723 (ZSC)
Champ de tir de Captieux



Compte-rendu du comité restreint de suivi local 10 mars 2014

Présents :

CTPEC : LCL Fuentes (commandant), ADC Barbaouat (chef Nedex), Patrick Conilh (resp. service incendie).

BA 118 : Vanessa Sevillano (BMR), Guy Baillou (cellule domaine), ADC Labatut (BMR environnement).

DDTM Landes : Gilbert Tarozzi, Kristell Le Bellec (stagiaire).

ONF : Christophe Fréchaut, Gilles Granereau

Contexte :

Cette réunion a pour objectif de présenter les bilans Natura 2000 et travaux patrimoniaux réalisés par l'ONF en 2013, et de proposer les actions à envisager en 2014.

On rappelle que le camp est concerné par deux sites Natura 2000 :

- ✚ Site FR7210078 Champ de tir du Poteau (ZPS désignée au titre de la Directive Oiseaux le 20 octobre 2004) ZPS : Zone de protection spéciale
- ✚ Site FR7200723 Champ de tir de Captieux (ZSC désignée au titre de la Directive Habitats le 10 novembre 2006) ZSC : Zone spéciale de conservation

Documents d'objectifs validés le 11 décembre 2008

Une carte illustre ce découpage.

Toutes les synthèses et informations ont été placées sur le site Internet : <http://camppoteau-aquitaine.n2000.fr/> (onglet « Sites Natura 2000 du camp du Poteau »).

Le Lcl Fuentes accueille les participants, et propose un tour de table. La DDTM présente le contexte Natura 2000, et se dit très satisfaite des excellentes relations qui ont été mises en place au sein de ce site Natura 2000. La DDTM fait part de son souhait d'organiser un comité de pilotage en 2014 ; les représentants de l'armée au sein de ce copil sont à redéfinir en fonction des restructurations survenues depuis 2011.

Présentation du bilan 2013 Natura 2000 :

Bilan habitats naturels :

Il s'agit d'apprécier l'évolution des milieux remis en état, comme les landes, dans le cadre des travaux. Bilan apparemment positif, avec une bonne réaction des espèces (Trompette de méduse, Courlis, Grues, etc.), et pas d'effet négatif sur les équipements.

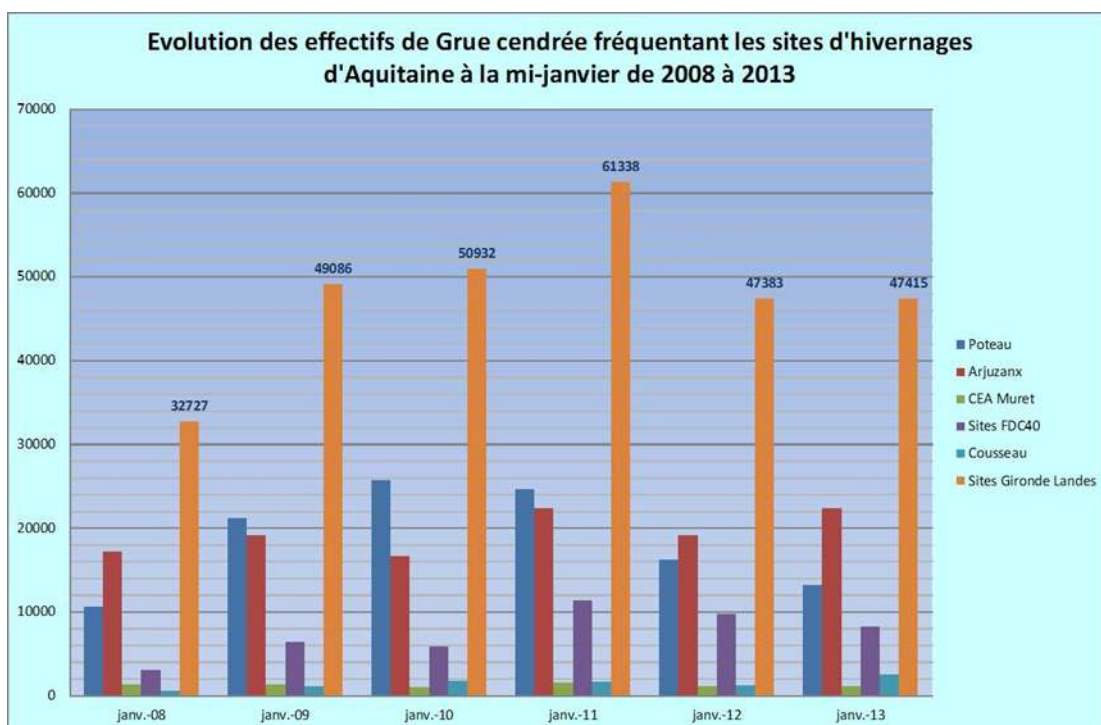
Bilan espèces :

Validation de la présence de l'hybride pentaploïde X5 de l'**Ophioglosse**, ce qui constitue un fait majeur ! Nombreuses stations d'Ophioglosse des Açores expertisées.

Autre fait majeur : **découverte et photographie du papillon Azuré des Mouillères** et de pontes (un article doit paraître sur un bulletin de la Société Linnéenne de Bordeaux). Troisième observation pour le département des Landes.

Le suivi des Grues cendrées

effectué par Grus gascogna (Conseil général Landes, LPO, Parc naturel...) est réalisé sur le périphérique pour la partie « dortoir » du camp, avec l'autorisation demandée chaque année pour circuler sur le périphérique. Le tableau ci-joint est présenté, avec les résultats de l'an dernier (hiver 2012/2013).



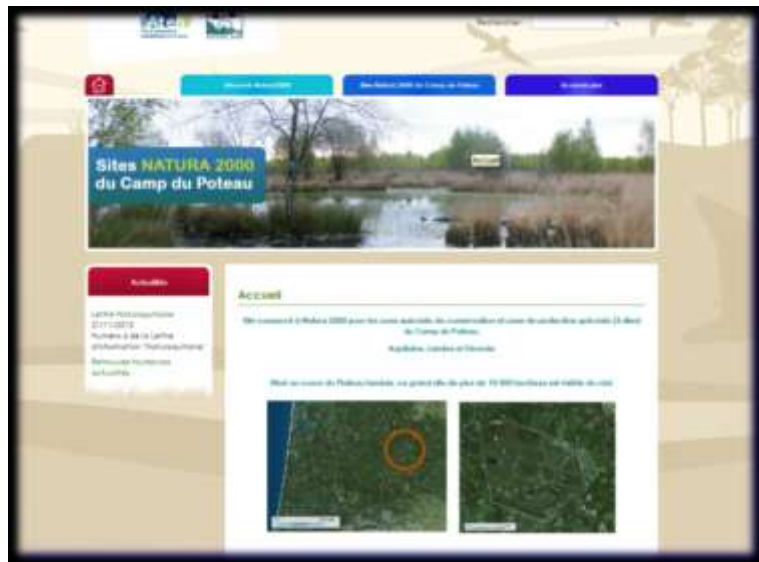
Observation de Cigognes noires : grâce à l'alerte de personnels du camp, un beau troupeau a été observé aux bassins ouest de la C20.

Observations faites par les personnels du camp (voir ci-dessus). Bon retour en 2013, une liste des obs est dans le bilan 2013.

Bilan socio-économique

 **Deux reportages** ont été réalisés sur le camp, par France Bleu Gascogne

- ✚ La **visite « scientifique »** s'est déroulée le 7 août 2013. Le compte-rendu a été mis en ligne.
- ✚ Le **site Internet** a été refait : <http://camppoteau-aquitaine.n2000.fr/>
- ✚ Une **tournée avec l'ONEMA et la DDTM** a été organisée le 17 octobre. La DDTM a rédigé une note à l'issue de cette tournée.
- ✚ Une **notice technique sur l'hydraulique** a été réalisée.



Bilan des contrats Natura 2000

Ils sont également en ligne, et ont été détaillés au mieux, afin de donner une synthèse des travaux effectués depuis 2011. Trois contrats ont été réalisés :

- ✚ **Restauration de landes**, rues 2 à 4 ; achèvement du broyage en octobre 2013 (rues 3 à 4).
- ✚ **Plaisance**, achèvement des travaux de restauration de landes et d'hydraulique
- ✚ Au sud de la rue 19 (« **Bayonne** ») importants travaux en octobre, de restauration de landes et de lagunes.

Programme d'actions pour 2014 :

Animation

- ✚ Participation au comité de pilotage organisé par la DDTM
- ✚ Un comité restreint de suivi serait à envisager, pour dresser un bilan des actions menées à ce jour (et pour préparer le copil ?)
- ✚ Poursuite des « journées scientifiques » durant l'été
- ✚ Participation à la réunion CMLDE le 9 avril
- ✚ Proposition d'organiser une demi – ou une-journée « découverte » pour des personnels BA118 et CTPEC
- ✚ Développer les conclusions de l'étude sur les pare-feu
- ✚ Développer la « nomenclature des activités » ; ce point serait à développer avec le soutien de la DDTM.

Un article relatif à l'Azuré des mouillères doit être publié dans un bulletin de la Société linnéenne de Bordeaux.

- ✚ La situation financière n'est guère encourageante pour l'engagement de contrats ; néanmoins, nous pourrions commencer à préparer un contrat au niveau de Testemale (face à Marco) et un au niveau des Igloos rue 10 (restauration de landes et de lagunes, restauration hydraulique).
- ✚ Le projet de pâturage a déjà été abordé ; un dossier est en préparation, avec une aide de l'Etat et un co-financement de l'Agence de l'eau Adour-Garonne. La question de l'AOT est développée : la partie « administrative » de cette autorisation a été abordée lors de récentes réunions. Néanmoins, la question de la gratuité fait l'objet d'une discussion ; il ressort que pour le pâturage (comme pour les brûlages dirigés), les bénéficiaires exercent une action de « service public » dont ils ne tirent pas de profit financier, et doivent par conséquent être exonérés de redevance. Toutefois, il est habituel pour éviter le blocage de dossiers, de proposer « le franc symbolique » (ou l'euro symbolique ?).



✚ Les procédures liées aux plans de prévention n'ont pas été respectées en 2013, ce qui a induit un nécessaire recadrage. La procédure est désormais formalisée, et elle sera appliquée de façon plus rigoureuse à l'avenir.

Suivis et études

✚ Poursuite de l'étude sur les Ophioglosses (mois de mai)

- ✚ Mise en place d'une caméra automatique pour « flasher » des animaux (loutre, Cistude...). Une fiche d'information sera faite pour les personnels du CTPEC
- ✚ Étude sur la Gentiane et l'Azuré des mouillères (durant l'été, zone air/sol avec l'appui si possible du GRIN pour accéder à des zones à risque pyrotechnique).
- ✚ Suivis généralistes, avec l'appui des personnels du CTPEC (fiches d'observations)
- ✚ Suivi des Grues avec *Grus gascogna*, comme chaque année.

Autres points abordés

- ✚ La question des peuplements situés au-delà du canal nord a été étudiée. Ce secteur fait partie de la zone de ceinture où auraient été disposées des mines pour assurer la sécurité du site OTAN dans les années 1950. Il est proposé d'examiner la possibilité d'exploiter les bois (coupes d'amélioration), par une expertise des Nedex. La zone « suspecte » pourrait ainsi être isolée de la zone d'exploitation pour éviter tout risque. Tournée à envisager durant l'été avec les Nedex, l'ONF, le chargé de mission Natura 2000.
- ✚ Le brûlage dirigé, qui est considéré comme un outil de gestion des landes (et de plus permet la formation des pompiers des trois départements à cette technique) se heurte à des dispositifs réglementaires différenciés selon les départements. Concrètement, des brûlages n'ont pas pu

être effectués dans le cadre de contrats Natura 2000, du fait de l'absence d'arrêté les autorisant. Cette question pourra être développée lors du comité de pilotage.

Il est rappelé que le site Internet constitue une base de données sur le site, et doit être enrichie en permanence.

A cet égard, il est proposé à l'Armée de l'air de disposer d'un espace dédié, sur lequel pourront être placés des documents, des liens, etc.

L'ONF a ensuite présenté une synthèse pour les travaux et exploitations réalisés dans le cadre de la gestion des milieux naturels. A été abordée la question de l'exploitation de Brande, qui peut être assimilée à une exploitation forestière, s'agissant de végétaux, et qui à ce titre doit être encadrée par un cahier des charges garantissant le respect des milieux.

L'après-midi, une tournée sur site a été effectuée, et a permis de découvrir les travaux réalisés, ainsi que les projets d'actions pour 2014.

Document réalisé avec le concours de Christophe Fréchaut, responsable territorial ONF du site.

Le chargé de mission animation Natura 2000, Gilles Granereau

Mars 2014

Office national des forêts - 1237, chemin d'Aymont, 40350 Pouillon 05 58 98 27 82 06 13 81 60 36 - gilles.granereau@onf.fr