



Site FR7210078 (ZPS)
Champ de tir du Poteau
Site FR7200723 (ZSC)
Champ de tir de Captieux



Comité restreint de suivi

Journée « scientifique » 2018 au camp du Poteau

Thèmes : prospection zones humides et lagunes, Azuré des mouillères, Flûteau nageant...

Date : Mercredi 8 août 2018

Participants :

CBNSA : Sylvain Bonifait

Société linnéenne de Bordeaux : Christophe Monferrand

Cistude nature : Philippe Legay

ONF : Paul Tourneur, Gilles GRANEREAU (animateur).

Contexte

Comme cela a été convenu lors des comités de pilotage N2000 ou des CRES (Comités restreints de suivi Natura 2000), et en référence aux objectifs définis avec l'armée de l'air, des réunions spécifiques destinées à faire connaître le site, à échanger autour des actions menées sont régulièrement organisées, et entrent dans le cadre de l'animation des deux sites ZPS et ZCS.

Remerciements à l'armée de l'air, qui se montre très attachée au maintien de ces animations, dont l'organisation incombe à l'ONF.

1) Accueil

Une présentation est faite en salle, et permet de mesurer l'étendue du site, ainsi que ses problématiques particulières, et notamment les consignes de sécurité à respecter lors des déplacements. La prise en compte des mesures environnementales est évoquée, en particulier dans le cadre de Natura 2000, en précisant qu'elles n'apportent pas de contraintes supplémentaires susceptibles d'aller à l'encontre de l'activité prioritaire du camp, et qu'une bonne concertation permet d'améliorer la gestion des milieux naturels.

Après regroupement dans les véhicules, c'est parti pour une chaude journée d'exploration du site sur lequel l'activité est suspendue entre le 14 juillet et le 15 août.

2) Safari

Arrêt « traditionnel » à Safari : Il s'agit de la tour de contrôle des tirs, et du pôle assurant la sécurité (démineurs du GRIN 5 - Groupe d'intervention Nedex 5 ; Nedex = neutralisation, enlèvement et destruction des explosifs). Nous avons prévu une « expédition » dans la zone air-sol, à distance de tout accès, ce qui nécessite l'accompagnement par un membre du GRIN du fait des dangers potentiels existant dans ces parties du champ de tirs. C'est le chef Do Brito qui va nous accompagner.

Une visite des abords de l'étang de Safari (faite plus tard en journée) permet d'établir une liste de végétaux. Les listes sont faites par Christophe Monferrand (linnéenne) et complétées par Sylvain Bonifait (CBNSA). Nous les placerons en annexe, avec des commentaires dans le texte, le cas échéant.

Les premiers relevés sont faits ... au niveau du fossé situé à l'ouest de Safari. On y trouve une graminée invasive, identifiée comme étant *Botriochloa ischaemum* (déjà inventoriée dans la BD flore du site).

3) Visite des zones humides près de la cible 12

Cette zone a été très peu prospectée. La cible 12 (actuellement abandonnée) se trouve à l'est de ces zones humides dont l'origine est visiblement artificielle (sans que l'on sache réellement qui a créé les « étangs », mais c'était probablement en lien avec la cible 12). Deux lagunes ont été repérées sur la photo aérienne, mais il reste à les valider sur le terrain. De plus, les zones humides s'étendent au nord sur 1 km, jusqu'à l'ancien lit du Peyronnet, et à la chênaie de Cosse.



Vue de la grande zone humide, avec au fond la chênaie située en bordure de l'ancien lit du Peyronnet. A droite, un Dectique des Brandes.

Cette prospection a permis, grâce à Philippe Legay (Cistude nature), d'observer des Dectiques des Brandes (*Gampsocleis glabra*). Cette sauterelle peu commune, est présente sur le CTC (a priori population conséquente), qui constitue l'unique secteur de présence de l'espèce pour toute l'Aquitaine. La liste des espèces notées est également annexée, elles sont aussi répertoriées sous un fichier Excel plus complet, et sous SIG.

Ont été également observées des zones de pontes d'Azuré des mouillères, sur des Gentianes des marais. Là encore, il s'agit de données rares pour le département des Landes, puisque c'est le seul site où, pour l'heure, a été identifiée une importante population.

Enfin, les deux lagunes ont été visitées, celle à l'est est ouverte sur un diamètre de 40 m, et les touradons de molinie présents sur un diamètre de 100 m environ. Celle située à l'ouest est moins ouverte, mais présente également quelques parties planes encore bien humides. Faute d'autres éléments, on ne peut être sûr qu'il s'agisse de lagunes naturelles, car nous sommes dans une partie où étaient présents les parcs (chênaies en bordure du Peyronnet), et où certainement les bergers réalisaient des aménagements hydrauliques pour conserver l'eau, et les poissons qui constituaient pour eux une essentielle source de nourriture.



De G à D : Lagune de Cosse est, avec une partie encore en eau ; prospection dans l'ancien lit du Peyronnet ; Chênaie à molinie, correspondant à un ancien parc (présence de ruines).

Au niveau du Peyronnet à hauteur de la chênaie a été noté le Faux-Cresson de Thore, espèce végétale peu commune, mais bien représentée sur le camp. La Grande utriculaire est également observée. Les deux sont protégées.

4) Visite des bassins à l'ouest de la C20

Nous prenons ici le temps de casser la croûte à l'ombre, au niveau des bassins B2, où l'on trouve de curieuses formes érigées de Faux-cresson de Thore en pleine croissance.

On peut observer à l'ouest du bassin B2 des pontes d'Azuré des mouillères, ainsi que le papillon. Dans les bassins, on note la présence de la Cicendie naine (*Exaculum pusilum*), ainsi qu'une bruyère hybride entre la B. ciliée et la B. à quatre angles la Bruyère de Watson (*Erica X watsonii*).



De G à D : Bruyère de Watson ; Cicendie naine

5) visite du bassin de Bourdettes

Ce bassin situé au sud-ouest du camp, avait été pris initialement pour la lagune de Bourdette, redécouverte en 2017 au sud immédiat de la cible qui se trouve près de ce bassin.

On observe ici la Littorelle à une fleur, qui constitue d'importants gazons, et présente une forme de « gigantisme » peu commune. l'Elatine à six étamines (*Elatine hexandra*) est également observée. Au niveau de la rue 16, un inventaire complet d'une flore diversifiée est réalisé (voir en annexe la liste ChMF12). Une autre plante est notée comme une première observation pour le département des Landes : Le Polypogon maritime (*Polypogon maritimus*). Enfin, une observation de Pie-grièche à tête rousse (*Lanius senator*) a été faite, mais il n'a pas été possible de l'approcher (nous n'avions plus d'accompagnateur, et par conséquent ne devions pas nous aventurer dans les parcelles hors des chemins).



Elatine à six étamines ; idem, au milieu d'une prairie de Littorelle à une fleur.

6) La lagune sans nom

Après un bref passage à l'étang Safari, on accède à cette lagune, qui se situe en bordure du périmètre est du polygone du tir. Un trou d'eau, « entretenu » par les sangliers, est présent, et l'on y trouve le rare Flûteau nageant. En bordure de la lagune, le Faux-cresson de Thore est en pleine floraison.



De G à D : La petite équipe en pleine prospection de la lagune ; Tiges et feuilles de Flûteau nageant ; Fleur de Flûteau, gardée par une grenouille verte.

A l'issue d'une bonne cure de chaleur, la sortie se termine vers 17 :00.

Une fois de plus, l'intérêt de ces CRES « dynamiques » est démontré, ils sont l'opportunité d'améliorer la base de connaissances du site, avec toujours de nouvelles espèces observées ou validées.

Documentation :

Les éléments (rapports d'études, synthèses des travaux ...) sont sur le site Internet (ou ils y seront prochainement pour les suivis 2018 !) : <http://camppoteau-aquitaine.n2000.fr/>

Page des études et rapports : <http://camppoteau-aquitaine.n2000.fr/sites-natura-2000-du-camp-du-poteau/animations-etudes-et-rapports>

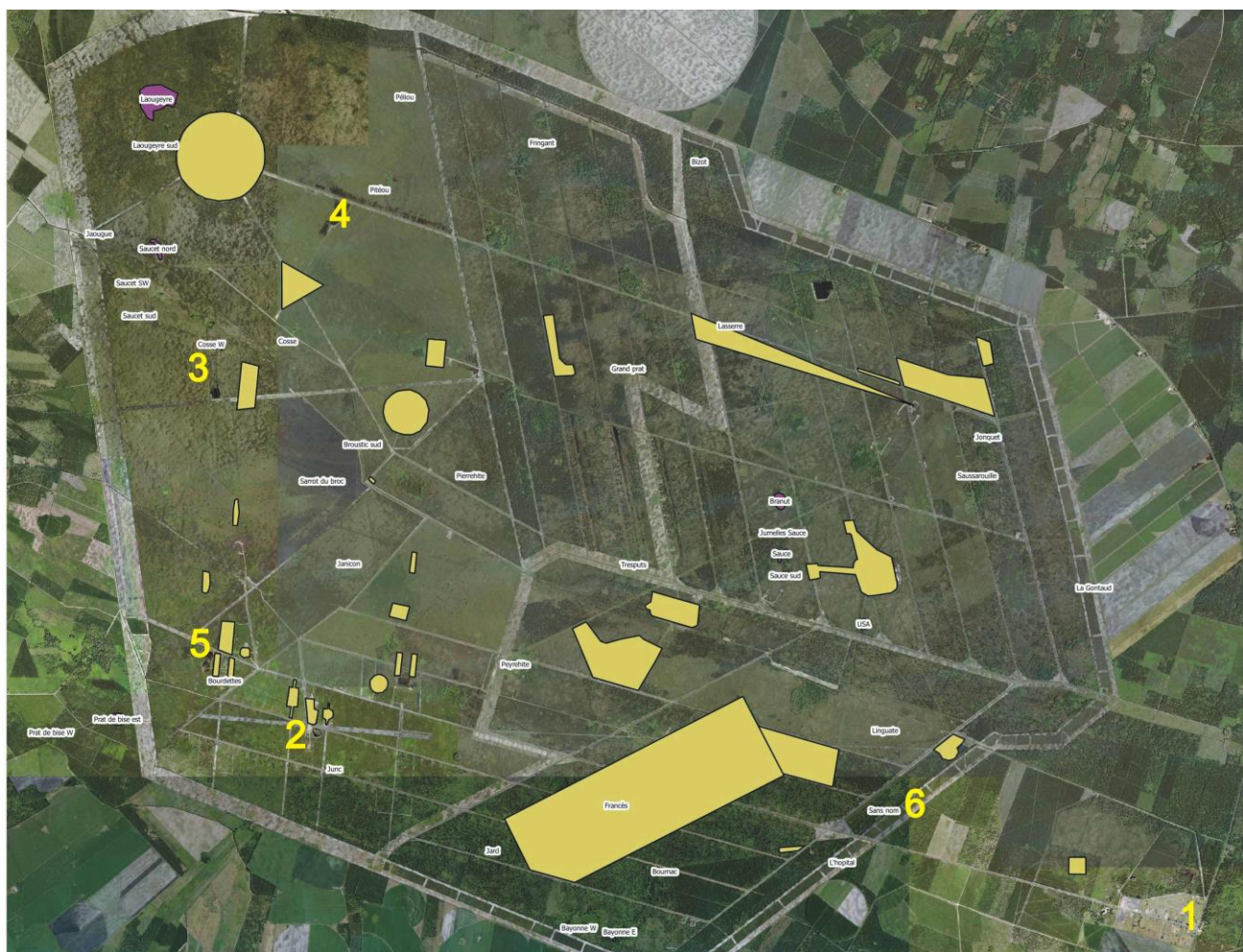
Page des comptes rendus, articles, fiches de recommandations : <http://camppoteau-aquitaine.n2000.fr/sites-natura-2000-du-camp-du-poteau/com-reunions-bilans>

Le chargé de mission Natura 2000

Gilles Granereau

ANNEXES

Localisation des parties visitées



Liste des espèces observées le 8/8 (Philippe Legay, Cisture nature)

Nom_espece	Nom_latin	Groupe taxonomique
Alouette des champs	<i>Alauda arvensis</i>	Oiseaux
Bécassine des marais	<i>Gallinago gallinago</i>	Oiseaux
Bruant jaune	<i>Emberiza citrinella</i>	Oiseaux
Busard cendré	<i>Circus pygargus</i>	Oiseaux
Busard Saint-Martin	<i>Circus cyaneus</i>	Oiseaux
Caille des blés	<i>Coturnix coturnix</i>	Oiseaux
Circaète Jean-le-Blanc	<i>Circaetus gallicus</i>	Oiseaux
Cisticole des joncs	<i>Cisticola juncidis</i>	Oiseaux
Faucon hobereau	<i>Falco subbuteo</i>	Oiseaux
Fauvette pitchou	<i>Sylvia undata</i>	Oiseaux
Gobemouche noir	<i>Ficedula hypoleuca</i>	Oiseaux
Héron cendré	<i>Ardea cinerea</i>	Oiseaux
Linotte mélodieuse	<i>Carduelis cannabina</i>	Oiseaux
Martin-pêcheur d'Europe	<i>Alcedo atthis</i>	Oiseaux
Pie-grièche à tête rousse	<i>Lanius senator</i>	Oiseaux
Pie-grièche écorcheur	<i>Lanius collurio</i>	Oiseaux
Pipit des arbres	<i>Anthus trivialis</i>	Oiseaux
Pipit rousseline	<i>Anthus campestris</i>	Oiseaux

Pouillot fitis	Phylloscopus trochilus	Oiseaux
Tarier pâtre	Saxicola rubicola	Oiseaux
Tourterelle des bois	Streptopelia turtur	Oiseaux
Tourterelle turque	Streptopelia decaocto	Oiseaux
Verdier d'Europe	Carduelis chloris	Oiseaux
Aeshne affine	Aeshna affinis	Odonates
Brunette hivernale	Sympecma fusca	Odonates
Chlorocordulie à taches jaunes	Somatochlora flavomaculata	Odonates
Leste barbare	Lestes barbarus	Odonates
Portecoupe holarctique	Enallagma cyathigerum	Odonates
Sympétrum sanguin	Sympetrum sanguineum	Odonates
Azuré des mouillères / de la croisette	Maculinea alcon écotype alcon ou re-beli	Papillons de jour
Azuré du trèfle	Cupido argiades	Papillons de jour
Faune	Hipparchia statilinus	Papillons de jour
Grand Nègre des bois	Minois dryas	Papillons de jour
Petit Collier argenté	Boloria selene	Papillons de jour
Aïolope automnale	Aiolopus strepens	Orthoptères
Conocéphale bigarré	Conocephalus fuscus	Orthoptères
Conocéphale gracieux	Ruspolia nitidula	Orthoptères
Criquet blafard	Euchorthippus elegantulus	Orthoptères
Criquet de Barbarie	Calliptamus barbarus	Orthoptères
Criquet des dunes	Calephorus compressicornis	Orthoptères
Criquet des pâtures	Pseudochorthippus parallelus	Orthoptères
Criquet migrateur	Locusta migratoria	Orthoptères
Criquet noir-ébène	Omocestus rufipes	Orthoptères
Decticelle côtière	Platycleis affinis	Orthoptères
Dectique à front blanc	Decticus albifrons	Orthoptères
Dectique des brandes	Gampsocleis glabra	Orthoptères
Dectique verrucivore	Decticus verrucivorus	Orthoptères
Grillon des bois	Nemobius sylvestris	Orthoptères
Grillon des marais	Pteronemobius heydenii	Orthoptères
Oedipode grenadine (A. i. insubricus)	Acrotylus insubricus insubricus	Orthoptères
Oedipode soufrée	Oedaleus decorus	Orthoptères
Oedipode turquoise (O. c. caeruleus)	Oedipoda caeruleus caeruleus	Orthoptères
Phanérotère commun	Phaneroptera falcata	Orthoptères
Tétrix des vasières	Tetrix ceperoi	Orthoptères
Tétrix méridional	Paratettix meridionalis	Orthoptères

Données de Christophe Monferrand (ChM, linnéenne) complétée par Sylvain Bonifait (CBNSA)

2018-08-08 ChMF1 (AM) Fossé face au bâtiment Safari (44° 12' 07" N - 00° 24' 01" W)

<i>Agrostis</i>	<i>capillaris</i>	L.		Agrostide capillaire	Agrostis cf. capillaris
<i>Alisma</i>	<i>plantago-aquatica</i>	L.		Plantain d'eau	
<i>Arenaria</i>	<i>serpyllifolia</i>	L.		Sabline à f. de serpolet	
<i>Betula</i>	<i>pendula</i>	Roth		Bouleau verruqueux	
<i>Botriochloa</i>	<i>barbinodis</i>	(Lag.) Herter		Barbon andropogon	Bothriochloa ischaemum
<i>Carex</i>	<i>punctata</i>	Gaudin		Laïche à fruits ponctués	
<i>Cynodon</i>	<i>dactylon</i>	(L.) Pers.		Chiendent pied-de-poule	
<i>Echium</i>	<i>vulgare</i>	L.		Vipérine commune	
<i>Erica</i>	<i>scoparia</i>	L.		Bruyère à balais	
<i>Hypericum</i>	<i>perforatum</i>	L.		Millepertuis perforé	

<i>Hypochaeris</i>	<i>radicata</i>	L.		Porcelle enracinée	
<i>Juncus</i>	<i>articulatus</i>	L.		Jonc articulé	
<i>Juncus</i>	<i>effusus</i>	L.		Jonc commun	
<i>Leontodon</i>	<i>saxatilis</i>	Lam.		Liondent des rochers	
<i>Mentha</i>	<i>aquatica</i>	L.		Menthe aquatique	
<i>Molinia</i>	<i>caerulea</i>	(L.) Moench		Molinie bleue	
<i>Origanum</i>	<i>vulgare</i>	L.		Origan	
<i>Pteridium</i>	<i>aquilinum</i>	(L.) Kuhn		Fougère aigle	
<i>Rumex</i>	<i>conglomeratus</i>	Murray		Rumex aggloméré	
<i>Sporobolus</i>	<i>indicus</i>	(L.) R. Br.		Sporobole tenace	

2018-08-08 ChMF2 (AM) Cible 12 (44° 14' 06" N - 00° 24' 52" W)

					+ <i>Agrostis gr. capillaris</i>
<i>Agrostis</i>	<i>curtisii</i>	Kerguelen		Agrostide de Curtis	
<i>Aira</i>	<i>praecox</i>	L.		Canche précoce	
<i>Andropogon</i>	<i>virginicus</i>	L.		Andropogon de Virginie	
<i>Calluna</i>	<i>vulgaris</i>	(L.) Hull		Callune	
<i>Cirsium</i>	<i>dissectum</i>	(L.) Hill		Cirse d'Angleterre	
<i>Cuscuta</i>	<i>epithymum</i>	(L.) L.		Cuscute du thym	
<i>Dichanthelium</i>	<i>acuminatum</i>	(Sw.) Gould & C. A. Clark		Panic à feuilles en rosette	
<i>Drosera</i>	<i>intermedia</i>	Hayne		Droséra intermédiaire	
<i>Eleocharis</i>	<i>multicaulis</i>	(Sm.) Desv.		Scirpe à tiges nombreuses	
<i>Erica</i>	<i>ciliaris</i>	L.		Bruyère ciliée	
<i>Erica</i>	<i>cinerea</i>	L.		Bruyère cendrée	
<i>Erica</i>	<i>scoparia</i>	L.		Bruyère à balais	
<i>Erica</i>	<i>tetralix</i>	L.		Bruyère à quatre angles	
<i>Erigeron</i>	<i>floribundus</i>	(Kunth) Sch. Bip.		Vergerette à nombreuses fleurs	
<i>Exaculum</i>	<i>pusillum</i>	(Lam.) Carruel		Cicendie naine	
<i>Gentiana</i>	<i>pneumonanthe</i>	L.		Gentiane des marais	
<i>Hypericum</i>	<i>elodes</i>	L.		Millepertuis des marais	
<i>Hypericum</i>	<i>gentianoides</i>	(L.) Britton et al.		Millepertuis fausse-gentiane	
<i>Hypericum</i>	<i>humifusum</i>	L.		Millepertuis couché	
<i>Hypericum</i>	<i>perforatum</i>	L.		Millepertuis perforé	
<i>Illecebrum</i>	<i>verticillatum</i>	L.		Illécèbre verticillé	
<i>Jasione</i>	<i>montana</i>	L.		Jasione des montagnes	
<i>Juncus</i>	<i>acutiflorus</i>	Hoffm.		Jonc à fleurs aiguës	
<i>Juncus</i>	<i>bulbosus</i>	L.		Jonc bulbeux	
					+ <i>Juncus effusus</i>
<i>Leontodon</i>	<i>saxatilis</i>	Lam.		Liondent des rochers	
<i>Lobelia</i>	<i>urens</i>	L.		Lobélie brûlante	
<i>Logfia</i>	<i>minima</i>	(Sm.) Dumort.		Cotonnière naine	

<i>Molinia</i>	<i>caerulea</i>	(L.) Moench		Molinie bleue	
<i>Neoschischkinia</i>	<i>elegans</i>	Tzvelev		Agrostide élégante	
<i>Pinguicula</i>	<i>lusitanica</i>	L.		Grassette du Portugal	
<i>Polytrichum</i>	<i>juniperinum</i>				
<i>Potamogeton</i>	<i>natans</i>	L.		Potamot nageant	
<i>Potamogeton</i>	<i>polygonifolius</i>	Pourr.		Potamot à f. de renouée	
<i>Potentilla</i>	<i>erecta</i>	(L.) Räuschel		Potentille dressée	
<i>Pseudarrhenatherum</i>	<i>longifolium</i>	(Thore) Rouy		Avoine de Thore	
<i>Pteridium</i>	<i>aquilinum</i>	(L.) Kuhn		Fougère aigle	
<i>Rhynchospora</i>	<i>fusca</i>	(L.) W. T. Aiton		Rhynchospore brun	
<i>Rumex</i>	<i>acetosella</i>	L.		Petite oseille	
<i>Salix</i>	<i>atrocinerea</i>	Brot.		Saule roux	
<i>Salix</i>	<i>repens</i>	L.		Saule rampant	
<i>Schoenus</i>	<i>nigricans</i>	L.		Choin noircissant	
<i>Serratula</i>	<i>tinctoria</i>	L.		Serratule des teinturiers	
<i>Simethis</i>	<i>mattiazii</i>	(Vand.) G. Lopez & C. E. Jarvis		Phalangère	
<i>Sphagnum</i>	<i>sp.</i>			Sphaigne	
<i>Trocdaris</i>	<i>verticillatum</i>	(L.) Raf.		Carum verticillé	
<i>Ulex</i>	<i>minor</i>	Roth		Ajonc nain	
<i>Utricularia</i>	<i>australis</i>	R. Br.		Grande utriculaire	
<i>Viola</i>	<i>lactea</i>	Sm.		Violette couleur de lait	

2018-08-08 ChMF3 (AM) Lagune Cosse sud (44° 14' 19" N - 00° 24' 52" W)

<i>Agrostis</i>	<i>canina</i>	L.		Agrostide des chiens	
<i>Cirsium</i>	<i>dissectum</i>	(L.) Hill		Cirse d'Angleterre	
<i>Eleocharis</i>	<i>multicaulis</i>	(Sm.) Desv.		Scirpe à tiges nombreuses	
<i>Erica</i>	<i>ciliaris</i>	L.		Bruyère ciliée	
<i>Erica</i>	<i>scoparia</i>	L.		Bruyère à balais	
<i>Erica</i>	<i>tetralix</i>	L.		Bruyère à quatre angles	
<i>Hydrocotyle</i>	<i>vulgaris</i>	L.		Ecuelle d'eau	
<i>Hypericum</i>	<i>elodes</i>	L.		Millepertuis des marais	
<i>Isolepis</i>	<i>fluitans</i>	(L.) R. Br.		Scirpe flottant	
					+ <i>Juncus bulbosus</i>
<i>Molinia</i>	<i>caerulea</i>	(L.) Moench		Molinie bleue	
<i>Potamogeton</i>	<i>polygonifolius</i>	Pourr.		Potamot à f. de renouée	
<i>Potentilla</i>	<i>erecta</i>	(L.) Räuschel		Potentille dressée	
<i>Ranunculus</i>	<i>flammula</i>	L.		Petite douve	
<i>Ranunculus</i>	<i>ololeucos</i>	J. Lloyd		Renoncule toute blanche	Ranunculus (<i>Batrachium</i>) sp.
<i>Salix</i>	<i>repens</i>	L.		Saule rampant	
<i>Sphagnum</i>	<i>sp.</i>			Sphaigne	
<i>Utricularia</i>	<i>australis</i>	R. Br.		Grande utriculaire	

2018-08-08 ChMF4 (AM) Lagune Cosse ouest

<i>Agrostis</i>	<i>canina</i>	L.		Agrostide des chiens	
<i>Eleocharis</i>	<i>multicaulis</i>	(Sm.) Desv.		Scirpe à tiges nombreuses	
<i>Hydrocotyle</i>	<i>vulgaris</i>	L.		Ecuelle d'eau	
<i>Hypericum</i>	<i>elodes</i>	L.		Millepertuis des marais	
<i>Molinia</i>	<i>caerulea</i>	(L.) Moench		Molinie bleue	
<i>Ranunculus</i>	<i>flammula</i>	L.		Petite douve	

2018-08-08 ChMF5 (AM) Lande au nord des lagunes (44° 14' 24" N - 00° 24' 57" W)

<i>Bidens</i>	<i>frondosa</i>	L.		Bident feuillu	
<i>Erica</i>	<i>ciliaris</i>	L.		Bruyère ciliée	
<i>Erica</i>	<i>scoparia</i>	L.		Bruyère à balais	
<i>Erica</i>	<i>tetralix</i>	L.		Bruyère à quatre angles	
<i>Gentiana</i>	<i>pneumonanthe</i>	L.		Gentiane des marais	
<i>Molinia</i>	<i>caerulea</i>	(L.) Moench		Molinie bleue	
<i>Pseudarrhenatherum</i>	<i>longifolium</i>	(Thore) Rouy		Avoine de Thore	
<i>Schoenus</i>	<i>nigricans</i>	L.		Choin noircissant	
<i>Trochardis</i>	<i>verticillatum</i>	(L.) Raf.		Carum verticillé	
<i>Ulex</i>	<i>europaeus</i>	L.		Ajonc d'Europe	
<i>Ulex</i>	<i>minor</i>	Roth		Ajonc nain	

2018-08-08 ChMF6 (AM) Chênaie (44° 14' 28" N - 00° 24' 55" W)

<i>Caropsis</i>	<i>verticillato-inundata</i>	(Thore) Rauschert		Thorelle	
					+ <i>Drosera intermedia</i>
<i>Erica</i>	<i>ciliaris</i>	L.		Bruyère ciliée	
<i>Erica</i>	<i>tetralix</i>	L.		Bruyère à quatre angles	
					+ <i>Festuca gr. rubra</i>
<i>Galium</i>	<i>uliginosum</i>	L.		Gaillet des lieux humides	
					+ <i>Hypericum gentianoides</i>
<i>Isolepis</i>	<i>fluitans</i>	(L.) R. Br.		Scirpe flottant	
<i>Juncus</i>	<i>effusus</i>	L.		Jonc commun	+ <i>Juncus conglomeratus</i>
<i>Lobelia</i>	<i>urens</i>	L.		Lobélie brûlante	
<i>Lotus</i>	<i>pedunculatus</i>	Cav.		Lotier des marais	
<i>Lysimachia</i>	<i>tenella</i>	L.		Mouron délicat	
<i>Potentilla</i>	<i>erecta</i>	(L.) Räuschel		Potentille dressée	
					+ <i>Populus tremula</i>
<i>Quercus</i>	<i>robur</i>	L.		Chêne pédonculé	

					+ Robinia pseudoacacia
<i>Schoenus</i>	<i>nigricans</i>	L.		Choin noircissant	
<i>Scutellaria</i>	<i>minor</i>	Huds.		Petite toque	
<i>Sphagnum</i>	<i>sp.</i>			Sphaigne	
<i>Trocdaris</i>	<i>verticillatum</i>	(L.) Raf.		Carum verticillé	
<i>Wahlembergia</i>	<i>hederacea</i>	(L.) Rchb.		Wahlembergie	

**2018-08-08 ChMF7 (AM) Bordure g. de la rue d'arrivée au point de pique-nique
(44° 15' 14" N - 00° 23' 49" W)**

<i>Carex</i>	<i>punctata</i>	Gaudin		Laïche à fruits ponctués	
<i>Daucus</i>	<i>carota</i>	L.		Carotte	
<i>Hypericum</i>	<i>perforatum</i>	L.		Millepertuis perforé	
					+ Leontodon saxatilis
<i>Lotus</i>	<i>glaber</i>	Mill.		Lotier glabre	
<i>Lotus</i>	<i>hispidus</i>	DC.		Lotier hérissé	
<i>Molinia</i>	<i>caerulea</i>	(L.) Moench		Molinie bleue	
<i>Plantago</i>	<i>lanceolata</i>	L.		Plantain lancéolé	
					+ Poterium sanguisorba, Rubus
<i>Scabiosa</i>	<i>columbaria</i>	L.		Scabieuse	
					+ Sporobolus indicus
<i>Schoenus</i>	<i>nigricans</i>	L.		Choin noircissant	
<i>Thymus</i>	<i>pulegioides</i>	L.		Thym faux-pouliot	
					+ Tuberaria guttata

2018-08-08 ChMF8 (PM) Bordure ouest du bassin de pique-nique (44° 15' 14" N - 00° 23' 48" W)

<i>Agrostis</i>	<i>canina</i>	L.		Agrostide des chiens	
<i>Calluna</i>	<i>vulgaris</i>	(L.) Hull		Callune	
<i>Caropsis</i>	<i>verticillato-inundata</i>	(Thore) Rauschert		Thorelle	
					+ Drosera intermedia, Eleocharis multicaulis
<i>Genista</i>	<i>anglica</i>	L.		Genêt d'Angleterre	
<i>Hydrocotyle</i>	<i>vulgaris</i>	L.		Ecuelle d'eau	
<i>Hypericum</i>	<i>elodes</i>	L.		Millepertuis des marais	
<i>Juncus</i>	<i>acutiflorus</i>	Hoffm.		Jonc à fleurs aiguës	
<i>Molinia</i>	<i>caerulea</i>	(L.) Moench		Molinie bleue	
<i>Potamogeton</i>	<i>polygonifolius</i>	Pourr.		Potamot à f. de renouée	
<i>Rhynchospora</i>	<i>fusca</i>	(L.) W. T. Aiton		Rhynchospore brun	
					+ Salix atrocinera, S. repens

<i>Schoenus</i>	<i>nigricans</i>	L.		Choin noirissant	
<i>Ulex</i>	<i>minor</i>	Roth		Ajonc nain	
<i>Utricularia</i>	<i>australis</i>	R. Br.		Grande utriculaire	

2018-08-08 ChMF9 (PM) Bordure est du bassin B2 (44° 15' 14" N - 00° 23' 52" W)

<i>Andropogon</i>	<i>virginicus</i>	L.		Andropogon de Virginie	
<i>Baldellia</i>	<i>repens</i>	(Lam.) Lawalrée	<i>ssp. cavanillesii</i>	Flûteau rampant	
<i>Bidens</i>	<i>frondosa</i>	L.		Bident feuillu	
					+ <i>Eleocharis multicaulis</i>
<i>Eleocharis</i>	<i>palustris</i>	(L.) Roem. & Schult.		Scirpe des marais	<i>Eleocharis palustris</i> subsp. <i>waltersii</i>
<i>Exaculum</i>	<i>pusillum</i>	(Lam.) Carruel		Cicendie naine	
<i>Hydrocotyle</i>	<i>vulgaris</i>	L.		Ecuelle d'eau	
<i>Hypericum</i>	<i>elodes</i>	L.		Millepertuis des marais	
<i>Illecebrum</i>	<i>verticillatum</i>	L.		Illécèbre verticillé	
<i>Juncus</i>	<i>articulatus</i>	L.		Jonc articulé	
<i>Juncus</i>	<i>effusus</i>	L.		Jonc commun	
<i>Littorella</i>	<i>uniflora</i>	(L.) Asch.		Littorelle	
<i>Ludwigia</i>	<i>palustris</i>	(L.) Elliott		Ludwigie des marais	
					+ <i>Potamogeton natans</i> , <i>Molinia caerulea</i>
<i>Radiola</i>	<i>linoides</i>	Roth		Radiole	
					+ <i>Rhynchospora fusca</i>
<i>Utricularia</i>	<i>australis</i>	R. Br.		Grande utriculaire	

2018-08-08 ChMF10 (PM) Lande ouest du bassin B2 (44° 15' 13" N - 00° 24' 03" W)

<i>Agrostis</i>	<i>canina</i>	L.		Agrostide des chiens	
<i>Agrostis</i>	<i>curtisii</i>	Kerguélen		Agrostide de Curtis	
<i>Andropogon</i>	<i>virginicus</i>	L.		Andropogon de Virginie	
<i>Calluna</i>	<i>vulgaris</i>	(L.) Hull		Callune	
<i>Cirsium</i>	<i>dissectum</i>	(L.) Hill		Cirse d'Angleterre	
<i>Dichanthelium</i>	<i>acuminatum</i>	(Sw.) Gould & C. A. Clark		Panic à feuilles en rosette	
<i>Eleocharis</i>	<i>multicaulis</i>	(Sm.) Desv.		Scirpe à tiges nombreuses	
					+ <i>Erica cinerea</i>
<i>Erica</i>	<i>ciliaris</i>	L.		Bruyère ciliée	
<i>Erica</i>	<i>scoparia</i>	L.		Bruyère à balais	
<i>Erica</i>	<i>tetralix</i>	L.		Bruyère à quatre angles	
<i>Erica</i>	<i>x watsonii</i>	Benth.		Bruyère de Watson	
<i>Exaculum</i>	<i>pusillum</i>	(Lam.) Carruel		Cicendie naine	
<i>Genista</i>	<i>anglica</i>	L.		Genêt d'Angleterre	

<i>Gentiana</i>	<i>pneumonanthe</i>	L.		Gentiane des marais	
<i>Hydrocotyle</i>	<i>vulgaris</i>	L.		Ecuelle d'eau	
<i>Hypericum</i>	<i>gentianoides</i>	(L.) Britton et al.		Millepertuis fausse- gentiane	
<i>Illecebrum</i>	<i>verticillatum</i>	L.		Illécèbre verticillé	
<i>Juncus</i>	<i>bulbosus</i>	L.		Jonc bulbeux	
<i>Juncus</i>	<i>tenageia</i>	L. f.		Jonc des marais	
<i>Lobelia</i>	<i>urens</i>	L.		Lobélie brûlante	
<i>Lysimachia</i>	<i>tenella</i>	L.		Mouron délicat	
<i>Molinia</i>	<i>caerulea</i>	(L.) Moench		Molinie bleue	
<i>Neoschischkinia</i>	<i>elegans</i>	Tzvelev		Agrostide élégante	
<i>Potentilla</i>	<i>erecta</i>	(L.) Räuschel		Potentille dressée	
<i>Rhynchospora</i>	<i>fusca</i>	(L.) W. T. Aiton		Rhynchospore brun	
					+ <i>Salix atrocinerea</i>
<i>Salix</i>	<i>repens</i>	L.		Saule rampant	
<i>Schoenus</i>	<i>nigricans</i>	L.		Choin noircissant	
<i>Scutellaria</i>	<i>minor</i>	Huds.		Petite toque	
<i>Trocdaris</i>	<i>verticillatum</i>	(L.) Raf.		Carum verticillé	
<i>Ulex</i>	<i>minor</i>	Roth		Ajonc nain	
<i>Viola</i>	<i>lactea</i>	Sm.		Violette couleur de lait	

2018-08-08 ChMF11 (PM) Bassin de Bourdette (44° 12' 31" N - 00° 24' 51" W)

<i>Andropogon</i>	<i>virginicus</i>	L.		Andropogon de Virginie	
<i>Baldellia</i>	<i>repens</i>	(Lam.) Lawalrée	<i>ssp. cava- nillesii</i>	Flûteau rampant	
<i>Bidens</i>	<i>frondosa</i>	L.		Bident feuillu	
					+ <i>Calluna vulgaris</i> , <i>Drosera intermedia</i>
<i>Elatine</i>	<i>hexandra</i>	(Lapierre) DC.		Elatine à six étamines	
					+ <i>Eleocharis multi- caulis</i>
<i>Eleocharis</i>	<i>palustris</i>	(L.) Roem. & Schult.		Scirpe des marais	
					+ <i>Erica ciliaris</i>
<i>Erica</i>	<i>tetralix</i>	L.		Bruyère à quatre angles	
<i>Exaculum</i>	<i>pusillum</i>	(Lam.) Carruel		Cicendie naine	
<i>Hydrocotyle</i>	<i>vulgaris</i>	L.		Ecuelle d'eau	
<i>Hypericum</i>	<i>elodes</i>	L.		Millepertuis des marais	
<i>Illecebrum</i>	<i>verticillatum</i>	L.		Illécèbre verticillé	
<i>Juncus</i>	<i>articulatus</i>	L.		Jonc articulé	
					+ <i>Juncus bulbosus</i>
<i>Juncus</i>	<i>tenageia</i>	L. f.		Jonc des marais	
					+ <i>Leontodon saxa- tilis</i>
<i>Littorella</i>	<i>uniflora</i>	(L.) Asch.		Littorelle	

<i>Lobelia</i>	<i>urens</i>	L.		Lobélie brûlante	
<i>Lycopus</i>	<i>europaeus</i>	L.		Pied-de-loup	
<i>Molinia</i>	<i>caerulea</i>	(L.) Moench		Molinie bleue	
<i>Potentilla</i>	<i>erecta</i>	(L.) Räuschel		Potentille dressée	
<i>Ranunculus</i>	<i>flammula</i>	L.		Petite douve	
<i>Salix</i>	<i>repens</i>	L.		Saule rampant	
<i>Scutellaria</i>	<i>minor</i>	Huds.		Petite toque	
<i>Sphagnum</i>	<i>sp.</i>			Sphaigne	
					+ <i>Ulex minor</i> , <i>Utricularia australis</i>

2018-08-08 ChMF12 (PM) Bord de rue, face au bassin de Bourdette

					+ <i>Agrostis capillaris</i>
<i>Centaureum</i>	<i>pulchellum</i>	(Sw.) Druce		Petite centaurée délicate	
<i>Chaenorrhinum</i>	<i>minus</i>	(L.) Lange		Petit muflier	
<i>Cynodon</i>	<i>dactylon</i>	(L.) Pers.		Chiendent pied-de-poule	
<i>Digitaria</i>	<i>aequiglumis</i>	(Hack. & Arech.) Parodi		Digitaire à glumes égales	
<i>Dittrichia</i>	<i>graveolens</i>	(L.) Greuter		Dittrichia à odeur forte	
<i>Echium</i>	<i>vulgare</i>	L.		Vipérine commune	
<i>Erica</i>	<i>cinerea</i>	L.		Bruyère cendrée	
<i>Euphorbia</i>	<i>maculata</i>	L.		Euphorbe à macules	
<i>Galium</i>	<i>pumilum</i>	Murray		Gaillet nain	<i>Galium timeroyi</i>
<i>Gnaphalium</i>	<i>coarctatum</i>	Willd.		Gnaphale américain	
<i>Hypericum</i>	<i>gentianoides</i>	(L.) Britton et al.		Millepertuis fausse-gentiane	
<i>Hypericum</i>	<i>humifusum</i>	L.		Millepertuis couché	
<i>Hypericum</i>	<i>perforatum</i>	L.		Millepertuis perforé	
					+ <i>Juncus bufonius</i>
<i>Lobelia</i>	<i>urens</i>	L.		Lobélie brûlante	
<i>Lotus</i>	<i>glaber</i>	Mill.		Lotier glabre	
<i>Lysimachia</i>	<i>arvensis</i>	(L.) U. Manns & Anderb.		Mouron rouge	
<i>Mentha</i>	<i>suaveolens</i>	Ehrh.		Menthe à feuilles rondes	
<i>Origanum</i>	<i>vulgare</i>	L.		Origan	
<i>Plantago</i>	<i>coronopus</i>	L.		Plantain corne-de-cerf	
<i>Plantago</i>	<i>lanceolata</i>	L.		Plantain lancéolé	
<i>Polypogon</i>	<i>maritimus</i>	Willd.		Polypogon maritime	
<i>Poterium</i>	<i>sanguisorba</i>	L.		Petite pimprenelle	
<i>Prunella</i>	<i>vulgaris</i>	L.		Brunelle commune	
<i>Sporobolus</i>	<i>indicus</i>	(L.) R. Br.		Sporobole tenace	
<i>Verbena</i>	<i>officinalis</i>	L.		Verveine officinale	

2018-08-08 ChMF13 (PM) Abords du bassin Safari

<i>Agrostis</i>	<i>capillaris</i>	L.		Agrostide capillaire	<i>Agrostis gr. capillaris</i>
-----------------	-------------------	----	--	----------------------	--------------------------------

<i>Aira</i>	<i>caryophylla</i>	L.		Canche caryophyllée	
					+ <i>Andropogon virginicus</i>
<i>Bidens</i>	<i>frondosa</i>	L.		Bident feuillu	
<i>Blackstonia</i>	<i>perfoliata</i>	(L.) Huds.		Centauree jaune	
<i>Centaureum</i>	<i>erythraea</i>	Raf.		Petite centauree commune	
					+ <i>Centaureum pulchellum</i> , <i>Chaenorrhinum minus</i>
<i>Cynodon</i>	<i>dactylon</i>	(L.) Pers.		Chiendent pied-de-poule	
					+ <i>Eleocharis multicaulis</i>
<i>Erica</i>	<i>scoparia</i>	L.		Bruyere a balais	
<i>Erica</i>	<i>tetralix</i>	L.		Bruyere a quatre angles	
<i>Euphorbia</i>	<i>maculata</i>	L.		Euphorbe a macules	
					+ <i>Euphrasia</i> sp.
<i>Hypericum</i>	<i>elodes</i>	L.		Millepertuis des marais	
<i>Hypericum</i>	<i>gentianoides</i>	(L.) Britton et al.		Millepertuis fausse-gentiane	
<i>Hypericum</i>	<i>perforatum</i>	L.		Millepertuis perforé	
					+ <i>Illecebrum verticillatum</i>
<i>Juncus</i>	<i>articulatus</i>	L.		Jonc articulé	
<i>Juncus</i>	<i>bufonius</i>	L.		Jonc des crapauds	
<i>Juncus</i>	<i>bulbosus</i>	L.		Jonc bulbeux	
<i>Juncus</i>	<i>capitatus</i>	Weigel		Jonc capité	
<i>Kickxia</i>	<i>elatine</i>	(L.) Dumort		Linaire elatine	<i>Kickxia elatine</i> subsp. <i>crinita</i>
<i>Laphangium</i>	<i>luteoalbum</i>	(L.) Tzvelev		Gnaphale blanc-jaunâtre	
					+ <i>Leontodon saxatilis</i> , <i>Lysimachia arvensis</i>
<i>Mentha</i>	<i>aquatica</i>	L.		Menthe aquatique	
<i>Molinia</i>	<i>caerulea</i>	(L.) Moench		Molinie bleue	
<i>Neoschischkinia</i>	<i>elegans</i>	Tzvelev		Agrostide élégante	
					+ <i>Origanum vulgare</i>
<i>Paspalum</i>	<i>distichum</i>	L.		Digitaire a deux epis	
<i>Persicaria</i>	<i>maculosa</i>	Gray		Persicaire	
<i>Polypogon</i>	<i>maritimus</i>	Willd.		Polypogon maritime	
					+ <i>Poterium sanguisorba</i>
<i>Radiola</i>	<i>linoides</i>	Roth		Radiole	
					+ <i>Salix atrocinerea</i>
<i>Salix</i>	<i>repens</i>	L.		Saule rampant	
<i>Schoenus</i>	<i>nigricans</i>	L.		Choin noircissant	
<i>Sporobolus</i>	<i>indicus</i>	(L.) R. Br.		Sporobole tenace	

<i>Agrostis</i>	<i>canina</i>	L.		Agrostide des chiens	
<i>Baldellia</i>	<i>repens</i>	(Lam.) Lawalrée	<i>ssp. cavanillesii</i>	Flûteau rampant	
<i>Bidens</i>	<i>frondosa</i>	L.		Bident feuillu	
<i>Caropsis</i>	<i>verticillato-inundata</i>	(Thore) Rauschert		Thorelle	
					+ <i>Cuscuta epithymum</i> subsp. <i>epithymum</i>
<i>Eleocharis</i>	<i>multicaulis</i>	(Sm.) Desv.		Scirpe à tiges nombreuses	
					+ <i>Erica scoparia</i>
<i>Erica</i>	<i>tetralix</i>	L.		Bruyère à quatre angles	
<i>Galium</i>	<i>debile</i>	Desv.		Gaillet grêle	
<i>Glyceria</i>	<i>fluitans</i>	(L.) R. Br.		Glycérie flottante	<i>Glyceria</i> sp.
<i>Hydrocotyle</i>	<i>vulgaris</i>	L.		Ecuelle d'eau	
<i>Hypericum</i>	<i>elodes</i>	L.		Millepertuis des marais	
<i>Juncus</i>	<i>bulbosus</i>	L.		Jonc bulbeux	
<i>Luronium</i>	<i>natans</i>	(L.) Raf.		Flûteau nageant	
<i>Molinia</i>	<i>caerulea</i>	(L.) Moench		Molinie bleue	
					+ <i>Pinus pinaster</i>
<i>Potamogeton</i>	<i>natans</i>	L.		Potamot nageant	
					+ <i>Pseudarrhenatherum longifolium</i>
<i>Ranunculus</i>	<i>flammula</i>	L.		Petite douve	
<i>Ranunculus</i>	<i>ololeucos</i>	J. Lloyd		Renoncule toute blanche	<i>Ranunculus</i> (<i>Batrachium</i>) sp.
<i>Salix</i>	<i>atrocinerea</i>	Brot.		Saule roux	
<i>Sphagnum</i>	<i>sp.</i>			Sphaigne	
<i>Trocdaris</i>	<i>verticillatum</i>	(L.) Raf.		Carum verticillé	
					+ <i>Ulex minor</i>