



Site FR7210078 (ZPS)  
 Champ de tir du Poteau  
 Site FR7200723 (ZSC)  
 Champ de tir de Captieux



## Rapport d'activité 2018

### Perspectives pour 2019

Le présent rapport, établi en début de chaque année, donne une synthèse des actions menées au titre de l'animation du site en 2018, et propose des pistes pour les actions à engager en 2019. Nous rappelons ici que la terminologie actuelle pour désigner le champ de tir est CTC (champ de tir de Captieux).

### Rapport d'activité 2018

Détail des tâches effectuées en 2018, selon le cadre du devis pour l'animation Natura 2000 :

#### Mise en œuvre de la contractualisation

*Objectif : Faciliter la procédure d'engagement, via les outils réglementaires prévus (Contrats Natura 2000, conventions, chartes) en apportant aux ayants droit un soutien à la fois technique et administratif (élaboration des projets, montage des dossiers...) et en assurant la pré-instruction des dossiers.*

✓ Ce volet concerne le suivi d'un contrat qui a reçu un accord d'engagement fin 2018, pour la réalisation de travaux à mener avant fin 2019, et portant sur de la réhabilitation de lagunes et de landes, sur des actions en faveur de l'hydraulique, etc.

✓ Par ailleurs, divers contacts et réunions ont eu lieu avec un berger qui souhaiterait mettre en place un troupeau sur le camp. Le troupeau serait de l'ordre de 300 têtes, pour une surface annuelle de l'ordre de 60 ha. Le contrat porterait sur l'acquisition d'une clôture électrique, qui serait déplacée régulièrement afin d'optimiser l'efficacité de la pâture et le nourrissage des moutons (race landaise). De plus, des broyages sont à prévoir afin de valoriser les herbacées et notamment la Molinie.

Une cartographie de localisation a été réalisée. Une zone de repli est envisagée au nord de la rue 1 (igloos), du fait de l'engrillagement de ces bunkers. Il est en effet important de prévoir un repli, dans l'hypothèse d'activités susceptibles de nuire aux bêtes.

Si le projet se réalise, le berger devrait signer la charte.



Numéro	Mise en œuvre de la contractualisation	Nombre jours
1-1	Démarche contractuelle : contacts avec les propriétaires, assistance technique et administrative, négociations, suivi des contrats.	1
1-2	Participation PAEC et MAEC	
1-3	Charte : contacts avec les propriétaires et/ou usagers/ayant-droits, préparation de la charte pour signature	
1-4	Dossier administratif spécifique au terrain militaire : plans de prévention, études pyrotechniques (Fabedepy), préavis d'accès liés au contrat	1
TOTAL contractualisation		2

## Mise en œuvre des actions hors contrats

*Objectif : favoriser une réalisation optimale des actions hors contrats, indispensable pour atteindre les objectifs nationaux de conservation et d'évaluation.*

✓ Concernant la recherche de financements extérieurs, un dossier a été préparé en vue de financer des travaux par le biais de l'ESID BA 118 qui en serait maître d'ouvrage. Ces travaux concernent l'achèvement de travaux sur l'hydraulique au niveau du canal nord, la pose de dispositifs piézométriques destinés à suivre l'évolution des nappes, et la réalisation de travaux hydrauliques dans la partie sud-ouest du camp. Ces travaux répondent également à la stratégie définie pour les opérations à caractère environnemental, qui prennent en compte également le risque incendies, et d'une façon générale l'accessibilité.

Parallèlement à ces dossiers, les cahiers des charges ont été élaborés.

✓ Entrent également dans ce volet, les actions « administratives » de préavis pour l'organisation des accès, des réunions, des visites, etc., les actions de communications menées souvent de façon ponctuelle auprès des personnels du camp, ainsi que les suivis de la station météo et des caméras (au nombre de deux actuellement). Concernant la station météo, les problèmes d'accessibilité internet ont engendré la perte de données, ce qui a incité à acquérir un matériel de transmission automatique GPRS qui sera fonctionnel en 2019 (pris dans le cadre d'achats et prestations de service).

Numéro	Mise en œuvre des actions hors contrats	Nombre jours
2-1	Recherche de financements extérieurs, Démarche administrative et réglementaire (Plan prévention, fabedepy, préavis...), Mesures liées au foncier, Sensibilisation et communication (lettres d'info, site Internet, animations...) Formations spécifiques, Préparation de cahiers des charges	9
2-2	Actions spécifiques : soutien à la gestion des pare-feu, de l'hydraulique, des brûlages dirigés	2
2-3	Autres tâches : achats et prestations de service (panneau général d'information à la Base-vie, réseau station météo, gestion des caméras automatiques...)	3
TOTAL		14

## Assistance à l'application du régime d'évaluation d'incidences

Objectifs :

- Apporter un soutien pour la préparation des demandes découlant de l'évaluation d'incidences Natura 2000

✓ A concerné le suivi d'un projet, puis de la réalisation d'un nouveau champ du tir à longue distance (MC21). Il n'y a pas eu d'EI à proprement parler (une synthèse avait été produite en 2017), mais il est apparu une incohérence au regard des outils qu'il était prévu de mettre en œuvre, et qui aurait conduit à une mise à blanc du sable sur plus de 30 ha. Il est bien évident que dans ce cas, les habitats de landes (mésophylophile en

grande partie) auraient été détruits. Il a donc été nécessaire de mener des discussions, des échanges par messagerie, afin que les travaux aient un impact moindre sur les habitats naturels. Un broyage bas a finalement été effectué, et il ne devrait pas y avoir globalement d'impact sur les habitats naturels. Un contrôle sera fait au printemps 2019 pour s'en assurer.

La DDTM avait été informée de cette problématique lors de la visite effectuée en août 2018 (voir plus loin).

Numéro	Assistance à l'application du régime d'évaluation d'incidences	Nombre jours
3	Information aux porteurs de projets, communication de données, échanges avec DDTM, alerte (le cas échéant)	1
TOTAL		1

## Soutien à des programmes d'actions de développement durable et appui territorial

*Objectif :*

*- prendre en compte les actions territoriales ressortant des politiques publiques ou privées, concernant les sites Natura 2000.*

✓ Durant l'exercice 2018 a été réalisé le « document de prescription » du site, qui constitue en réalité un « aménagement forestier ». Ce document a pris en compte les objectifs du docob, et a permis d'identifier des espaces naturels « hors sylviculture », mais formant des « zones d'intérêt écologique ». Des préconisations fortes ont été actées, avec notamment l'interdiction du travail du sol, des plantations, le recours à la régénération naturelle, etc.

✓ A noter que ce document n'induit pas de contrainte au regard de l'activité militaire.

✓ De même, un soutien a été apporté à une problématique de non écoulement de fossés, débouchant sur la création d'une cunette.

✓ Lors des tournées sur le site, de nombreux contacts informels sont établis avec les personnels du camp, sur des sujets liés à la gestion et aux techniques.

Numéro	Soutien à des programmes d'actions de développement durable et appui territorial	Nombre jours
4	Soutien aux actions territoriales concernant le site (aménagement forestiers, équipements, ...)	3
TOTAL		3

## Amélioration des connaissances et suivis scientifiques

*Objectif :*

*- s'assurer de l'enrichissement des bases de données habitats naturels et espèces*

Concerne tous les suivis qui sont plutôt menés ponctuellement sur le site, du fait des conditions d'accès.

En règle générale, on ne peut pas mettre en place de protocoles de suivi, en raison des difficultés pour accéder de façon régulière au site. Par conséquent, il s'agit de suivis « ponctuels et opportunistes ». Ainsi, le suivi de l'Azuré des mouillères, par exemple, est fait lors de déplacements sur l'ensemble du camp (en période de suspension de tirs), ce qui permet également d'observer d'autres espèces.

**1) Pour les Grues cendrées**, un suivi est réalisé chaque année pour les zones de gagnage et les dortoirs. C'est le conseil départemental des Landes, service environnement, qui coordonne l'opération. Une demande est faite chaque année par le CD40, afin de pouvoir effectuer les comptages sur le « périphérique ». Le chargé de mission natura 2000 facilite la prise en compte de cette demande auprès des militaires.

*Extrait du protocole 2018 – 2019 :*



« Objectif : Evaluer les effectifs des grues cendrées présentes en hivernage sur le site du Champ de tir du Poteau.

Déroulement du comptage :

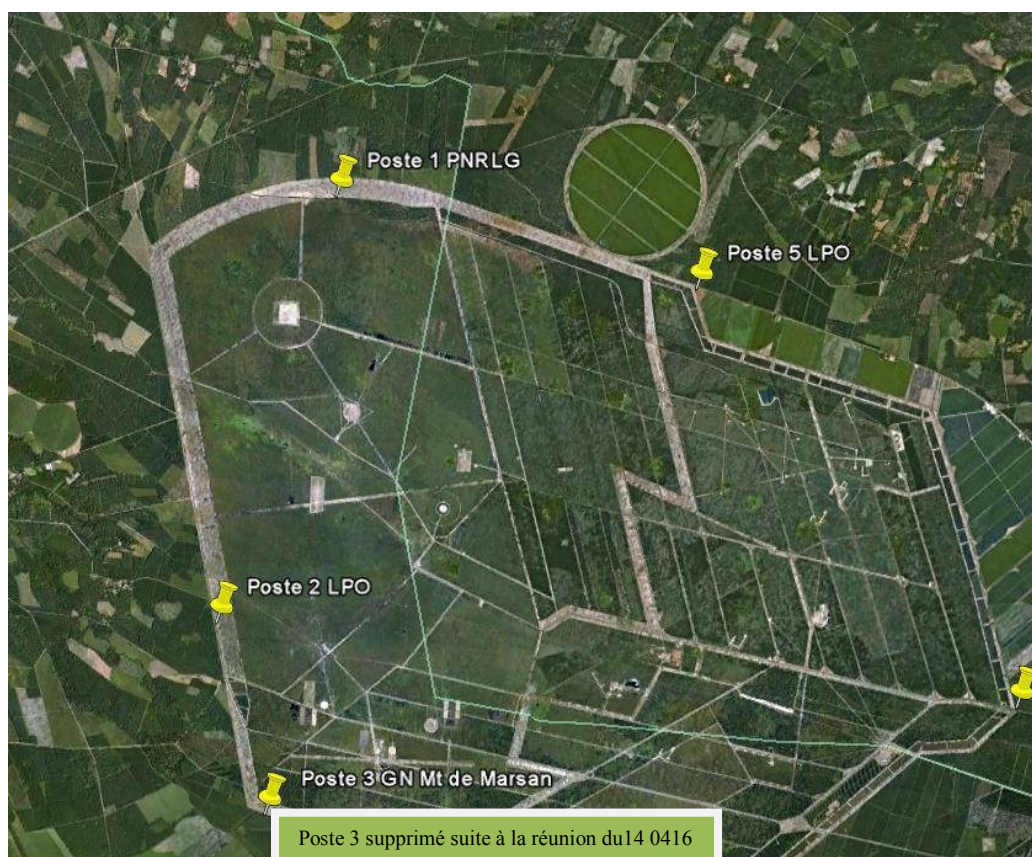
Cinq postes d'observation sont mis en place sur le chemin de ceinture du champ de tir du Poteau :

- Le poste numéro 1 : 3 agents du PNRLG
- Le poste numéro 2 : 3 agents de la LPO
- Le poste numéro 4 : 3 agents du CD40
- Le poste numéro 5 : 2 agents de le LPO
- Le poste numéro 6 : 2 agents de la LPO

Les comptages débutent à 15h00 et se terminent à 18h30. Chaque poste se compose d'un à deux observateurs (jumelle et télescope) et d'une personne en charge de remplir la fiche de comptage.

Les emplacements des postes sont visibles sur la photographie aérienne ci-dessous, ainsi que les directions et les limites des zones de comptages ».

Le CD40 réalise in fine une synthèse des comptages, et fait parvenir en temps réel les résultats des derniers comptages.



A ce jour, les comptages ont évalué ainsi les populations venant dormir sur le camp :

Date	Nombre
14/01/2019	11 454
17/12/2018	4 842
12/11/2018	2 412

On retrouve les suivis sur ce site : <https://champagne-ardenne.lpo.fr/grue-cendree/grus/captieux>

**2) L'étude des Ophioglosses** est menée depuis plusieurs années, et consiste à récolter des pieds pour en faire une étude génétique (en Belgique) ou portant sur les spores et diamètres des stomates (en Alsace). En 2018, quelques prospections ont été réalisées, et deux nouvelles localisations d'Ophioglosse des Açores ont été trouvées à la Base-Vie (hors site N2000).

**3) Les gentianes des marais** font également l'objet d'attentions, du fait que nous avons observé sur le camp une grande quantité de pontes du papillon **Azuré des mouillères**, dont il s'agit ici de la plus importante population connue à ce jour pour les Landes.

De nouvelles localisations ont été observées en 2018, lors de la tournée scientifique (voir plus loin), confirmant l'étendue de la population du camp du Poteau.

Par ailleurs, et dans le cadre des travaux patrimoniaux, une fauche mécanique a été réalisée en octobre dans une zone où avaient été notées des pontes d'Azuré des mouillères au niveau de la zone « sol/sol » (donc accessible) ; le 21/8/ 2018, nous y avons vu le papillon voler, mais pas observé de ponte (localisation photo ci-contre).

Cette année, un suivi a été mis en place dans le cadre d'un programme de suivi de l'Azuré des Mouillères, piloté par Cistude Nature (Mallard Fanny, Bulté Sandy et Pujol Justine).

Plusieurs intervenants de l'ONF ont assuré l'accompagnement pour ces suivis : Haettel Paul, Tourneur Paul, Frechaut Christophe (qui a dressé cette synthèse).

Nombre de sorties : 4 demi-journées, entre le 18 juillet et fin août (Fréquence : tous les 15 jours).

Dispositif : inventaire sur placette carrée de 10 m de côté

Lors de la première sortie, les pieds de Gentianes étaient peu nombreux mais beaucoup étaient encours de développement. Des bourgeons florifères et des fleurs étaient déjà bien présents. Sur les pieds dont le stade de développement était bien avancé, des fleurs étaient bien épanouies et pour certaines déjà consommées.

A noter la présence de nombreux papillons sur zone ainsi que de nombreuses pontes...

Pour les autres sorties, la présence des pieds de gentianes et de papillons est montée en puissance (à vérifier pour la dernière sortie).

Nous ne disposons pas pour l'heure de bilan de l'opération.

**4) *Luronium natans*** : quatre stations connues sur le camp, inscrites au PNA. Pas de nouvelle observation en 2018.

**5) Dectique des brandes** : Lors d'une prospection (CRES scientifique d'août), Philippe Legay (Cistude nature), a attiré notre attention sur le Dectique des Brandes (*Gampsocleis glabra*). Photo ci-contre. Cette sauterelle peu commune, est présente sur le CTC (a priori population conséquente), qui constitue **l'unique secteur de présence de l'espèce pour toute l'Aquitaine**. La liste des espèces notées est également annexée au CR du CRES, elles sont aussi répertoriées sous un fichier Excel plus complet, et sous SIG.



Numéro	Amélioration des connaissances et suivis scientifiques	Nombre jours
5	Suivis scientifiques habitats et espèces, cartographie, rapports, bilans, synthèses	9
TOTAL		9

On retrouvera les bilans annuels sur le site à cette page : <http://camppoteau-aquitaine.n2000.fr/sites-natura-2000-du-camp-du-poteau/animations-etudes-et-rapports> .

## Mise à jour du docob

Sans objet en 2018

Numéro	Mise à jour du docob	Nombre jours
6	Suivis scientifiques habitats et espèces, cartographie, rapports, bilans, synthèses	0
TOTAL		0

Seul l'enrichissement de la base de données est à prendre en compte ici.

## Bilan annuel

*Objectifs :*

- Réaliser un bilan annuel d'activités abordant par une approche quantitative et qualitative les mesures des docobs et précisant les éventuelles difficultés rencontrées ;
- Tenir à jour un tableau de bord précis de l'avancement de son travail et des engagements passés (Contrats natura 2000, actions hors contrats, chartes).

Nous avons placé ici uniquement le bilan annuel « rapport d'activité », réalisé en l'occurrence pour l'année 2017.

Numéro	Bilan annuel	Nombre jours
7	Bilan annuel portant sur les points 1 à 6, hors bilans habitats et espèces (suivis), et les perspectives. Points d'étape avec DDTM	1
TOTAL		1

## Préparation et animation des comités

Un certain nombre de réunions et CRES ont été organisés, avec notamment :

- ✓ la participation à une réunion « travaux » organisée par les militaires (30/01),
- ✓ une tournée avec l'EMZD de Bordeaux (16/4), visant à présenter le projet envisagé dans le cadre d'un financement FIE, et portant sur l'hydraulique,
- ✓ le comité restreint de suivi local « technique » (2/8), dont on trouvera le CR sur le site internet,
- ✓ le comité restreint de suivi local « scientifique », dont on trouvera le CR sur le site internet,
- ✓ une réunion avec le nouveau commandant (8/10), le Lcl Yann Jamaux, et divers services du CTC, afin de présenter le dossier Natura 2000,
- ✓ une réunion en présence des militaires (14/11), afin d'évaluer la faisabilité du pâturage sur le camp,
- ✓ divers échanges ont eu lieu avec la DDTM, en vue d'organiser un copil en 2018. Du fait de la complexité des calendriers de chacun, le copil sera tenu le 31 janvier 2019

Numéro	Préparation et animation des comités	Nombre jours
8	Assistance au président du copil pour la tenue des comités de pilotage, organisation des comités restreints de suivi (CRES), comptes rendus.	11
TOTAL		11

Les CR des CRES sont en ligne : <http://camppoteau-aquitaine.n2000.fr/sites-natura-2000-du-camp-du-poteau/com-reunions-bilans>

## Déplacements sur site

D'assez nombreux déplacements ont été effectués sur le site pour mener les actions décrites plus haut. Une liste placée ci-après justifie ces déplacements, ainsi que parfois les motifs précis du déplacement (réunions programmées, etc.).

Date	Km effectués	Motif (si autre ou complémentaire de gestion courante et suivis : mention GCS)
16/1/18	167	GCS
30/1/18	294	Réunion travaux, puis GCS
8/3/18	268	GCS
9/4/18	187	GCS
10/4/18	181	Prospections Ophioglosses
16/4/18	224	Tournée EMZD Bordeaux, prospections Ophioglosses
17/4/18	147	Prospections Ophioglosses
23/5/18	168	GCS
24/5/18	155	Prospections Ophioglosses
14/6/18	278	GCS
1/8/18	231	Tournée avec berger, GCS
2/8/18	188	CRES technique
8/8/18	291	CRES scientifique
21/8/18	263	GCS
8/10/18	270	Réunion nouveau commandant, GCS
23/10/18	332	GCS
14/11/18	185	Réunion pâturage, GCS
19/12/18	271	Installation module GPRS (station météo), GCS
<b>TOTAL</b>	<b>4100</b>	

## Synthèse jours

Ce tableau reprend ligne par ligne les tâches exécutées ainsi que les temps passés par le chargé de mission Natura 2000.

Numéro	Tâches	Nombre jours
<b>1-1</b>	Démarche contractuelle : contacts avec les propriétaires, assistance technique et administrative, négociations, suivi des contrats.	1
<b>1-2</b>	Participation PAEC et MAEC	
<b>1-3</b>	Charte : contacts avec les propriétaires et/ou usagers/ayant-droits, préparation de la charte pour signature	
<b>1-4</b>	Dossier administratif spécifique au terrain militaire : plans de prévention, études pyrotechniques (Fabedepy), préavis d'accès liés au contrat	1
<b>2-1</b>	Recherche de financements extérieurs, Démarche administrative et réglementaire (Plan prévention, fabedepy, préavis...), Mesures liées au foncier, Sensibilisation et communication (lettres d'info, site Internet, animations...) Formations spécifiques, Préparation de cahiers des charges	9
<b>2-2</b>	Actions spécifiques : soutien à la gestion des pare-feu, de l'hydraulique, des brûlages dirigés	2
<b>2-3</b>	Autres tâches : achats et prestations de service (panneau général d'information à la Base-vie, réseau station météo, gestion des caméras automatiques...)	3



3	Information aux porteurs de projets, communication de données, échanges avec DDTM, alerte (le cas échéant)	1
4	Soutien aux actions territoriales concernant le site (aménagement forestiers, équipements, ...)	3
5	Suivis scientifiques habitats et espèces, cartographie, rapports, bilans, synthèses	9
6	Suivis scientifiques habitats et espèces, cartographie, rapports, bilans, synthèses	0
7	Bilan annuel portant sur les points 1 à 6, hors bilans habitats et espèces (suivis), et les perspectives. Points d'étape avec DDTM	1
8	Assistance au président du copil pour la tenue des comités de pilotage, organisation des comités restreints de suivi (CRES), comptes rendus.	11
TOTAL		41

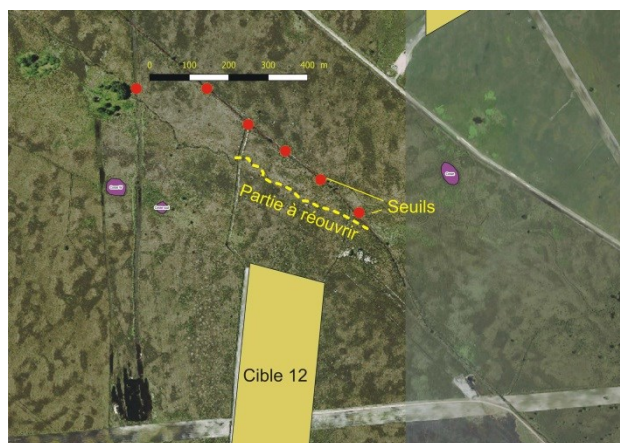
## Perspectives pour 2019

Outre les actions « répétitives » ou pluriannuelles découlant de l'animation, un certain nombre d'opérations pourraient être engagées :

- ✓ mise en œuvre du contrat de restauration de landes et de lagunes : selon les autorisations obtenues (procédure prévention pyrotechnique, plan de prévention, autorisation budgétaire de commencer les travaux), les travaux seront engagés durant l'été 2018, pendant la période de suspension des tirs. Ces travaux doivent être achevés en 2019.

- ✓ Préparation d'un contrat « pâturage » a priori porté par l'ONF.

- ✓ mise en œuvre du programme sur l'hydraulique, financé par le FIE, sous maîtrise d'ouvrage ESID : les travaux sont à engager selon les mêmes échéances que pour le contrat. Dans ce même cadre, a été proposée la réalisation de travaux ne pouvant être menés par une entreprise civile, et concernant la reconnexion avec l'ancien lit du Peyronnet (fiche n° 18/Ghy5 du docob « Réhabiliter l'ancien lit du Peyronnet»). Ce travail ne peut être réalisé que par les personnels du GRIN, ce qui exige une commande « interne » de travaux.



- ✓ Dans le cadre de ce dernier programme FIE, « ajuster » le cas échéant, les travaux menés sur le MC21 en 2018, pour les mettre en conformité avec la stratégie concernant l'hydraulique (fossés franchissables, cunettes, et seuils).

- ✓ envisager la transition, du fait de mon départ en retraite en 2019 : la continuité est souhaitée, et il conviendrait de saisir l'ONF afin d'obtenir une garantie de continuité : dans l'immédiat, Emilie Sautret dispose des compétences, mais n'est pas encore affectée sur un poste dédié à la « succession ».

- ✓ des actions seront organisées durant l'été, afin de pouvoir pérenniser les principes d'ouverture spécifique du site à des fins de suivis ou d'amélioration technique. Les journées technique et scientifique sont à maintenir.

- ✓ Selon les souhaits des participants au copil, d'autres types d'actions de communication pourraient être envisagées sur le camp (élus, associations, scolaires ...)

### Documentation :

Les éléments (rapports d'études, synthèses des travaux ...) sont sur le site Internet (ou ils y seront prochainement):  
<http://camppoteau-aquitaine.n2000.fr/>



Page des études et rapports :

<http://camppoteau-aquitaine.n2000.fr/sites-natura-2000-du-camp-du-poteau/animations-etudes-et-rapports>

Page des comptes rendus, articles, fiches de recommandations :

<http://camppoteau-aquitaine.n2000.fr/sites-natura-2000-du-camp-du-poteau/com-reunions-bilans>

Le chargé de mission Natura 2000

Gilles Granereau

Janvier 2019

1237 chemin d'Aymont, 40350 POUILLON – 05 58 98 27 82 – 06 13 81 60 36 – [gilles.granereau@onf.fr](mailto:gilles.granereau@onf.fr)