



Département des Landes et de la Gironde
Camp du Poteau
(Forêt domaniale affectée)

Site Natura 2000 FR7200723
"ZSC Champ de tir de Captieux"
Désigné en ZSC le 10/11/2006 (JORF du 24/11/2006)

Nouvelles observations d'Azuré des mouillères

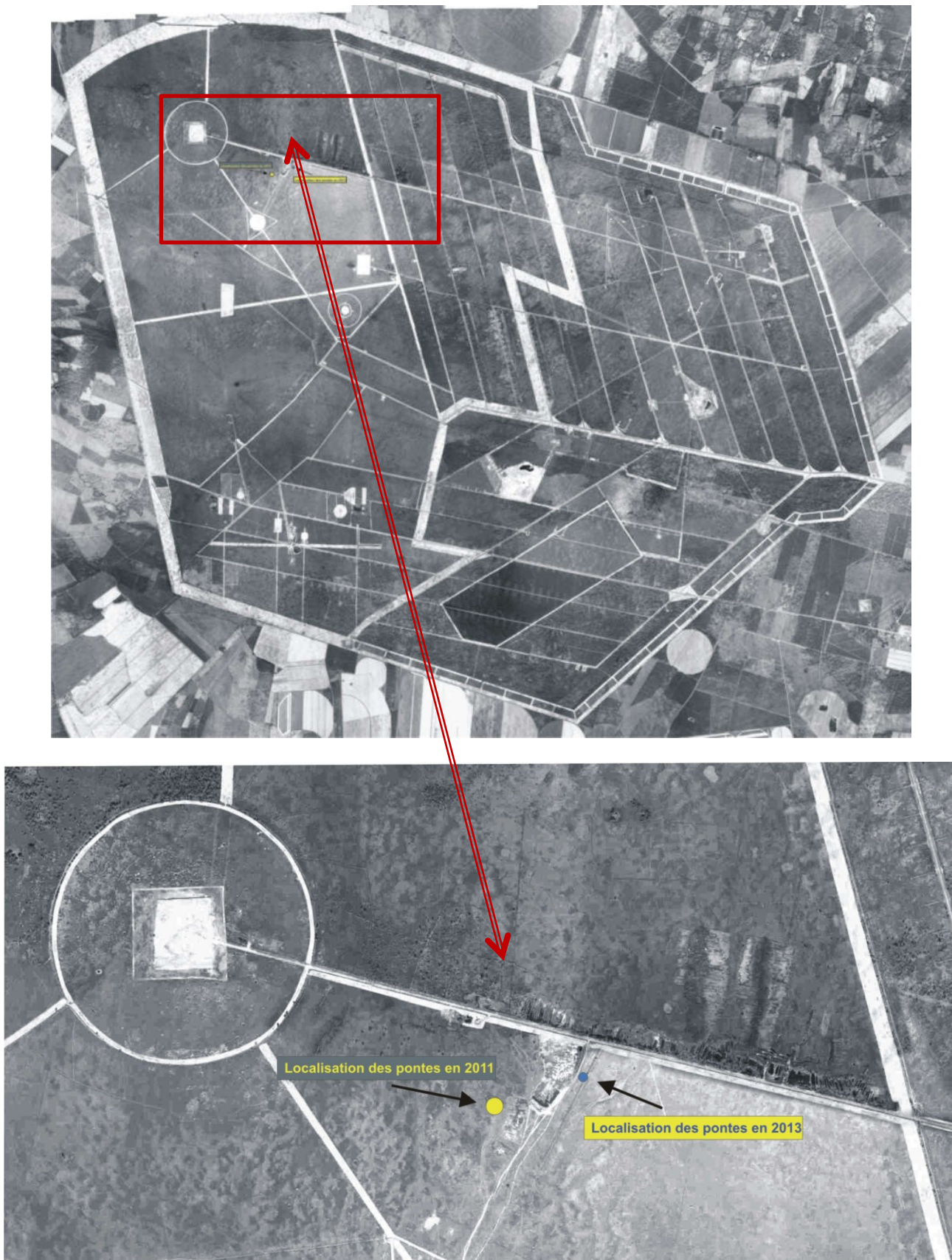


Agence Landes nord Aquitaine
Bureau d'études territorial
9 rue Raymond Manaud
33524 BRUGES
août 2012

En 2011, lors d'une tournée effectuée le 10 août dans le cadre du programme « papillons des zones humides », nous avons observé avec Mathieu Leclère (Conservatoire des espaces naturels d'Aquitaine), une station de ponte d'Azuré des mouillères (*Maculinea alcon* = *Phengaris alcon*). Lors de suivis effectués en 2013, nous avons trouvé une nouvelle localisation.

Localisation des sites

Nous présentons ici la localisation des stations de 2011 et de 2013, situées sur la commune de Callen (40)



L'observation :

Le 13 août 2013, nous avons effectué des prospections avec une stagiaire BTS de l'école de Bazas (Mathilde Brodut). Le protocole consistait à visiter des stations connues de Gentiane pneumonanthe, afin de vérifier la présence de pontes du papillon.

Sur les sites où avaient été observées les pontes en 2011, nous n'avons vu que peu de pieds de gentianes, certainement en retard comme bon nombre d'espèces, suite à un printemps frais et humide. En tout cas, aucune ponte n'a été observée. Mais nous avons pu photographier un Azuré des mouillères (voir photos plus loin), qui était probablement un mâle (nous n'avons pas pu photographier le dessus, mais il semble que le bleu des ailes était homogène et sans ocelle). Il a été observé à environ 200 m à l'est des zones où avaient été notées des pontes en 2011.

En prospectant un autre secteur, nous avons trouvé des pontes, sur deux pieds de gentiane. En voici le détail.

Numéro	Pontes	Coord N WGS84	Coord. W WGS84
Pied n° 1	8 pontes	44°15.154'	000°23.868'
Pied n° 2	7 pontes sur corolle + 4 pontes sur bouton vert non éclos	44°15.162'	000°23.850'

Dans ce secteur, une cinquantaine de pied de Gentiane ont été vus, parmi lesquels deux hébergeaient des pontes.



Papillon sur un pied de Bryère ciliée ; il s'agit vraisemblablement d'un mâle





Premier pied, vue d'ensemble ; pontes localisées sur une fleur prête à éclore.



Second pied : pontes sur fleur éclore (7) et quatre autres sur un bourgeon floral

Le milieu :

La particularité de la zone d'observation 2013, c'est qu'elle a été brûlée au printemps, suite à un tir aérien. En 2011, nous avons pensé que le développement de l'Azuré des mouillères ne pouvait se faire que sur des peuplements de Gentianes « âgés » et des landes anciennes. Or, avec ce « rajeunissement » de la lande, nous venons de trouver la preuve du contraire.

Ainsi que nous avons pu le constater ailleurs avec d'autres espèces, la modification temporaire du milieu suite à un brûlis favorise initialement la molinie, mais aussi les espèces régissant à l'ouverture des milieux, comme la Trompète de Méduse (espèce vernale), la Gentiane pneumonanthe...

Dans la mesure où le brûlage n'a pas lieu au moment où la larve se développe, et où il n'affecte pas les fourmis, on peut raisonnablement supposer que le rajeunissement de la lande par brûlis est favorable aux populations d'Azuré des mouillères.

Par ailleurs, il semblerait que le brûlage favorise la précocité de la floraison des Gentianes, que nous avons vue abondantes et fleuries dans la zone brûlée, alors que seuls quelques pieds ont été vus dans les secteurs de landes âgées.

Bien entendu, ces hypothèses seront à valider. Nous présentons quelques vues de l'habitat.



Moliniaie bien développée, mais les chaméphytes restent présents. La limite est de la commune de Callen se trouve à environ 500 m à l'est de ce point.



Autre vue du peuplement, où l'on peut voir des pieds de gentiane.



Chemin longeant le bassin B2 à l'est. La présence de la bryère cendrée est liée à la présence d'une butte qui lui permet de s'installer à une trentaine de centimètre au-dessus de la zone humide.

Conclusion

Cette donnée confirme la nécessité de mettre en place un suivi, avec notamment l'observation dans d'autres secteurs favorables. La difficulté d'accès hors période de suspension des tirs rend cette prospection délicate, ce qui n'enlève rien au potentiel supposé du site, et à sa contribution régionale très vraisemblable.

Gilles Granereau
Novembre 2012
Membre du réseau Habitats flore de l'ONF,
Chargé de mission animation Natura 2000
1237 chemin d'Aymont
40350 Pouillon
05 58 98 27 82
06 13 81 60 36
gilles.granereau@onf.fr