



Département des Landes - Département de la Gironde

Site FR7210078 (ZPS)
Champ de tir du Poteau
(ZPS désignée au titre de la Directive Oiseaux le 20 octobre 2004)

Site FR7200723 (ZSC)
Champ de tir de Captieux
(ZSC désignée au titre de la Directive Habitats le 10 novembre 2006)
ZSC : Zone spéciale de conservation

ZPS : Zone de protection spéciale

Documents d'objectifs validés le 11 décembre 2008

Gestion des milieux naturels assurée par l'ONF, convention du 26 octobre 2007
Document de gestion validé par décision du DT/ONF le 4/02/2011

Observations de stations d'Ophioglosse sur le camp du Poteau

C'est à l'occasion de la période de suspension des tirs du printemps que nous avons effectué des reconnaissances en vue de localiser des stations d'Ophioglosse. Deux espèces ont été notées lors des prospections initiales (élaboration du Docob), *O. vulgatum* et *O. azoricum* ; ce rapport évoque brièvement la description des stations nouvelles, en vue d'une prochaine validation par le CBNSA¹.

Les tournées ont été faites en partie avec Christophe Fréchaux, agent patrimonial de l'ONF (unité territoriale de Roquefort) chargé du suivi Natura 2000.

Statut :

Nous ne le détaillerons pas ici, signalons que *O. azoricum* est au même niveau d'enjeu que *Caropsis verticillatinundata* (Faux cresson de Thore), à savoir 1 (prioritaire). Un plan de conservation a été engagé par le CBNSA. Jusque là, une importante station (découverte par le CBNSA) était connue sur la base-vie (hors site Natura 2000), et une autre station à l'intérieur du camp, pour une quarantaine de pieds. Voici la bioévaluation extraite du Docob :

ESPECE	Outils réglementaires et Liste rouges						Critères de bioévaluation								Intérêt patrimonial de l'espèce			Synthèse de l'intérêt patrimonial du site pour l'espèce	Niveau d'enjeu de l'espèce sur le site
							Rareté				Tendance évolutive								
	Convention de Berne	Directive Habitats	Protection nationale	Protection aquitaine	Protection département	Liste rouge nationale	National	Région	Département	Site	National	Région	Département	Site	National	Région	Département		
<i>Caropsis verticillatinundata</i>	1	2 ; 4	1			t1	R	R	AR	PC		↓	↓	→		⊕⊕⊕	⊕⊕⊕	⊕⊕⊕⊕	1
<i>Ophioglossum azoricum</i>			1			t1	R	RR	RR	RR		↓	↓	→		⊕⊕⊕	⊕⊕⊕	⊕⊕⊕⊕	1

(voir le docob pour la ZSC pour les légendes)

Prospections d'avril 2011

(Conventions : OA = *Ophioglossum azoricum* « probable » ; OV = *Ophioglossum vulgatum*)

Le **7 avril**, une nouvelle station d'Ophioglosse (*cf vulgatum*) est trouvée dans un fossé au SW de la base-vie, à proximité d'une pelouse à Orchidées.

Le **11 avril**, découverte sur le camp d'une station d'Ophioglosse au niveau de la RJ 26. Les deux espèces sont différenciables à l'œil, l'Ophioglosse vulgaire est quasiment certain, mais pour l'autre des doutes subsistent. Le CBNSA est contacté, et, au vu des photos, indique que *O. azoricum* est probable, mais qu'une expertise doit être faite.

Le **13**, tournée d'observation méthodique (visite des accotements routiers sur le camp) ; le matin, une station (probablement *O. azoricum*) est trouvée sur la RF23 ; d'autres zones sont prospectées, puis une station d'*O. vulgatum* est trouvée près du relais de chasse sur la E22. L'après-midi, la RJ23 est prospectée à pied, une nouvelle station (*O. azoricum* probable) est pointée. La rue 19 est parcourue en voiture, au ralenti, sans succès (mais nous pensons qu'une prospection à pied est indispensable, car les petites stations sont difficilement observables depuis la voiture).

Le **14**, la C20 est prospectée à pied à partir de la station « historique », jusqu'à la rue 9, sans succès. Une station d'*O. vulgatum* est trouvée sur le E22, puis une autre plus à l'est, avec cette dernière la présence de pieds pouvant correspondre à *O. azoricum*. Une autre station d'*O. vulgatum* est pointée, puis une autre, dans laquelle on

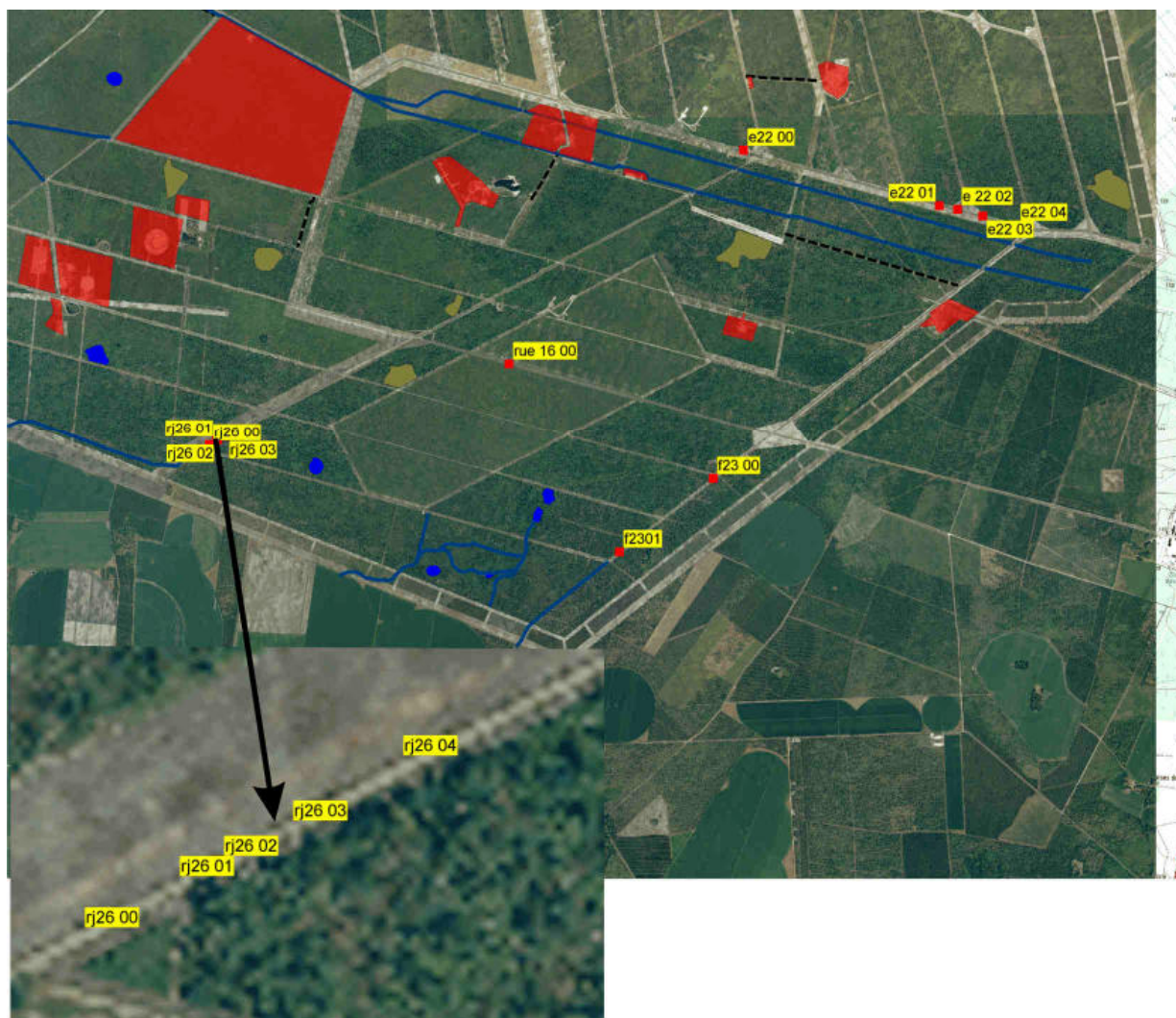
¹ CBNSA : Conservatoire botanique sud-Atlantique

dénombrer une majorité de pieds faisant penser à *O. azoricum*. Enfin, une station (*O. azoricum* probable) est trouvée sur la rue 16, au milieu de la ZMT (zone de mise à terre)

Pour finir la journée, les stations ont été marquées par un repérage à la bombe verte sur la route, et par l'installation d'un piquet en bordure du fossé. Les différentes stations sont répertoriées dans un fichier waypoint (et shp).

Localisation

Toutes les stations ont été pointées au GPS et intégrées au SIG (FGIS) ; un fichier waypoint peut être utilisé pour les retrouver.



Détermination

Nous avons après plusieurs observations sur le terrain, et une lecture de la documentation, retenu les critères suivants pour chercher à différencier les deux espèces :

- chez OA, la taille de la plante dépasse rarement les 5/6 cm ; OV peut atteindre 15 à 20 cm,
- chez OA, on note souvent la présence de « tiges doubles », souvent des tiges (segments) stériles et fertiles en face à face,
- chez OA les sporanges sont disposés sur deux rangs, chaque rang en contenant moins de 20 ; chez OV, ce nombre est toujours supérieur à 30,

C'est sur ces critères que nous avons établi notre diagnostic, dans l'attente d'une validation.

Planches photos

Ophioglossum vulgatum



Tout d'abord, ce que nous avons identifié comme *O. vulgatum*, malgré comme ici la présence de deux segments stériles, et un fertile. Au niveau des sporanges, chaque « épi » comporte plus de 25 rangées.

Vue de la station, dans le fossé, situé au SW de la base vie (nous ne l'avons pas faite apparaître sur le carto, car elle est hors site N2000)



Autre OV supposé, à l'ouest du relais de chasse ; on compte plus de 25 rangées de sporanges sur le segment fertile.

La station se trouve près du passage busé, en bordure du fossé ; les pieds sont au moins à 2 m de la chaussée.



Sur la rue E 22, à l'est de la rue 4, on retrouve OV supposé, avec notamment un grand nombre de rangées de sporanges, généralement supérieur à 25/30 (rangées doubles)

Une forme particulière... Les pieds « doubles » ne sont pas observés.

Ophioglossum cf azoricum



Station « historique » de la Caserne des pompiers. Ces pieds nous servent de référence, la donnée a ici été validée par le CBNSA.



On observe comme ici des tiges fertiles portant un petit nombre de sporanges, généralement moins de 20. Des pieds doubles sont toujours observés, dans une fourchette estimée de 10% des cas ou moins.



Station découverte rue J26 : moins de 20 rangées de sporanges, présence de pieds doubles (parfois doubles tiges fertiles/stériles)



Vue d'un segment stérile avec un segment fertile



Station rue F23 ; là encore, pieds doubles, sporanges < 20



Vue de la localisation d'une des stations, en bordure de la route.



Stations rue E22, à l'est du relais de chasse. Certains pieds nous ont fait penser à OA, comme ici.



D'autres semblent plus proche de OV... mais ce « mélange » est noté sur des stations de quelques mètres carrés.



Enfin, station découverte sur la rue 16, classée OA a priori.



Vue de la station de quelques m2 rue 16.



Chaque station a été repérée par un triangle vert avec un sigle « O », orienté vers un piquet en bordure du fossé, peint également en vert.



Rue j26, un peuplement assez dense qui émerge de sous des écorces (ancienne place de dépôt)

Habitat

Nous n'avons pas effectué de relevé, mais nous avons noté que OV semble plus attaché à des « pelouses » où dominent les herbacées, et OA semble plus inféodé aux pelouses où dominent les chaméphytes. OA semble profiter de micro-décapages (petites dépressions où le sable apparaît) pour se développer, et nous avons observé des « semis » très denses d'OA (?) perçant à travers une couche d'écorces de pin (place de dépôt de bois de 2010).

Précautions

Par la présente, nous demandons à l'unité territoriale de l'ONF de veiller à ce que les stations ne soient pas piétinées, qu'il n'y ait aucun dépôt de bois ou stationnement de véhicules. Les militaires et les pompiers ont également été informés, et nous chercherons à mettre en place une fauche spécifique (contrat Natura 2000) à effectuer cet été. On prendra comme précaution de traiter 50 m de part et d'autre des stations. On pourrait également proposer de réaliser des piquets spécifiques, comme prévu au Docob.

Suite à donner :

- expertise du CBNSA (si possible début mai ?)
- réalisation d'un rapport détaillé après expertise
- mise en place d'une suivi pour les stations existantes
- poursuite d'une programme annuel de prospections à pied (plus de 400 km d'accotements !)

Première évaluation des stations

date	Espèce	NB pieds (environ)	Surface	Localisation	Points
11 avril	OA	1100	30	RJ26 sud, accotement W	rj26 00 à rj26 04
13 avril	OA	50	4	RF23, au S, accotement W	f23 01
13 avril	OA	30	1	RF23, accotement E, au S rue 17	f23 00
14 avril	OA	100	4	Rue 16, vers milieu ZMT, accotement S	rue16 00
14 avril	OV, mais quelques pieds font penser à OA	100	4	E22 E points précédents	e22 01
14 avril	OV mais quelques pieds font penser à OA	100	15	E22 E points précédents	e22 04
7 avril	OV	300	10	SW base vie, fossé	
13 avril	OV	100	10	E22, accotement N W rue 6	e22 00
14 avril	OV	200	20	E22, accotement N, E rue 4	e22 02
14 avril	OV	400	20	E22 E points précédents	e22 03

Il est donc *possible* que plus de 1300 pieds d'Ophioglosse des Açores aient été observés.

15 avril 2011 – compléments jeudi 28 avril 2011
le chargé de mission Natura 2000
Gilles Granereau