



**Département des Landes et de la Gironde
Camp du Poteau
(Forêt domaniale affectée)**

**Site Natura 2000 FR7200723
"ZSC Champ de tir de Captieux"**

Désigné en ZSC le 10/11/2006 (JORF du 24/11/2006)

Suivi des populations de Faux cresson de Thore

Suivis 2012 et bilan 2007 - 2012

Base de données



Agence Landes nord Aquitaine
Bureau d'études territorial
9 rue Raymond Manaud
33524 BRUGES
novembre 2012

Cette étude est conforme tout à la fois aux suivis prévus dans le cadre de l'animation, et aux fiches actions du Docob, et notamment aux fiches SUIV12 (fiche 43 ZSC, 21 ZPS) « suivis écologiques et expertises », GE11, « Actions de conservation en faveur du faux cresson de Thore », et GE13, « Actions de conservation en faveur des autres espèces à enjeux ».

Une partie du temps passé est également prise en compte par l'ONF au titre du réseau « habitats/flore », auquel est rattaché le rédacteur.

1) Synthèse des données existantes

Plusieurs études ont déjà été effectuées, nous en donnerons ici la synthèse.

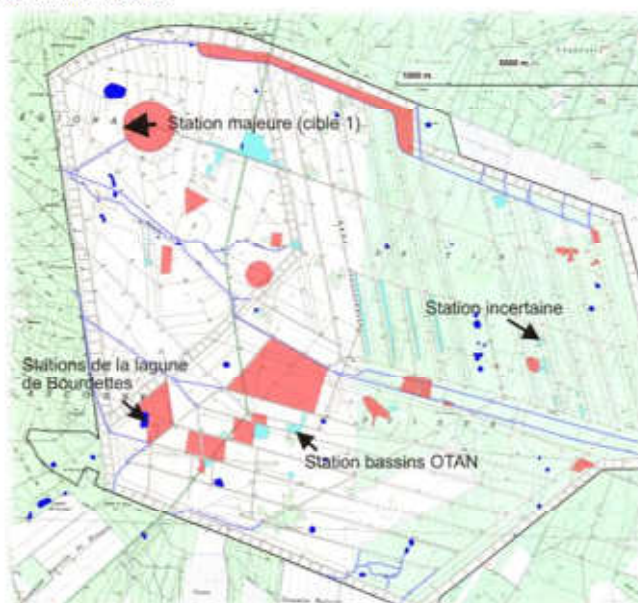
11) Étude de 2007

Elle concernait essentiellement le Faux cresson de Thore ; ses références sont : G. Granereau, ONF, Camp du Poteau : Données sur des stations de Faux cresson de Thore (*Caropsis verticillatinundata*), décembre 2007.

Localisation	Date	Surface m2	Estimation nombre Faux cresson	Remarques
Bassin B14, dit « OTAN »	Visite du 17/10/2007	4	1600	donnée initiale CBNSA
Lagune de Bourdettes (station 1)	Visite du 16/10/2007	200	2500	donnée initiale CBNSA
Lagune de Bourdettes (station 2)	Visite du 16/10/2007	100	1200	données initiale CBNSA
Cible 1 (dans sa partie Ouest)	Visite du 24/10/2007	1125	112500	Station majeure découverte en 2007
		1429	117800	

Soit au total une estimation plancher de **1500 m2**, pour une population de **120 000 pieds**.

Voici la carte de localisation des stations :



12) Etude de 2008

Portait uniquement sur le Faux cresson : G. Granereau, ONF, CTPEC : nouvelles données sur des populations de Faux cresson de Thore (*Caropsis verticillatinundata*), octobre 2008.

Localisation	Date	Surface m2	Estimation nombre Faux cresson	Remarques
Lagunes de Pitèou	21 octobre 2008	4	40	Au Nord de la C20 et du bassin B1
Bassin B6	21 octobre 2008	900	44000	Au Nord-est, face aux igloos.
Bassin B16	22 octobre 2008	4000	400000	Près cible S4
		4904	444040	

Soit pour une surface de **5000 m²** environ, une population estimée à **444 000 pieds**.

Localisation :

Les stations inventoriées en 2007 et 2008 concernent par conséquent :
Près de **6300 m²**, pour une population évaluée à **562000** pieds.

13) Étude de 2010

(réfer : Granereau G. (2010). *Suivi des populations de Faux cresson de Thore et de Lycopode inondé. Nouvelles données.* ONF, 16 p.)

Ont été inventoriées des populations de Faux-cresson de Thore, mais également de Lycopode inondé, notamment au niveau des bassins artificiels situés au nord de la C20, au nord de la rue 4 et au niveau des « igloos » rues 9 à 7.

La synthèse est donnée ci-après :

SYNTHESE 2010 :

Espèce	Localisation	Surface	Nombre
Faux cresson de Thore	Bassin B1	1555	134600
Faux cresson de Thore	Bassin B7	2764	943000
Faux cresson de Thore	Bassin B8	470	52810
Faux cresson de Thore	Bassin B9	492	48550
Total		5281	1178960
Espèce	Localisation	Surface	Nombre
Lycopode inondé	Bassin B1	1320	334850
Lycopode inondé	Bassin B5	60	6000
Lycopode inondé	Bassin B7	2570	426160
Lycopode inondé	Bassin B8	1458	73380
Lycopode inondé	Bassin B9	48	1750
Total		5456	842140

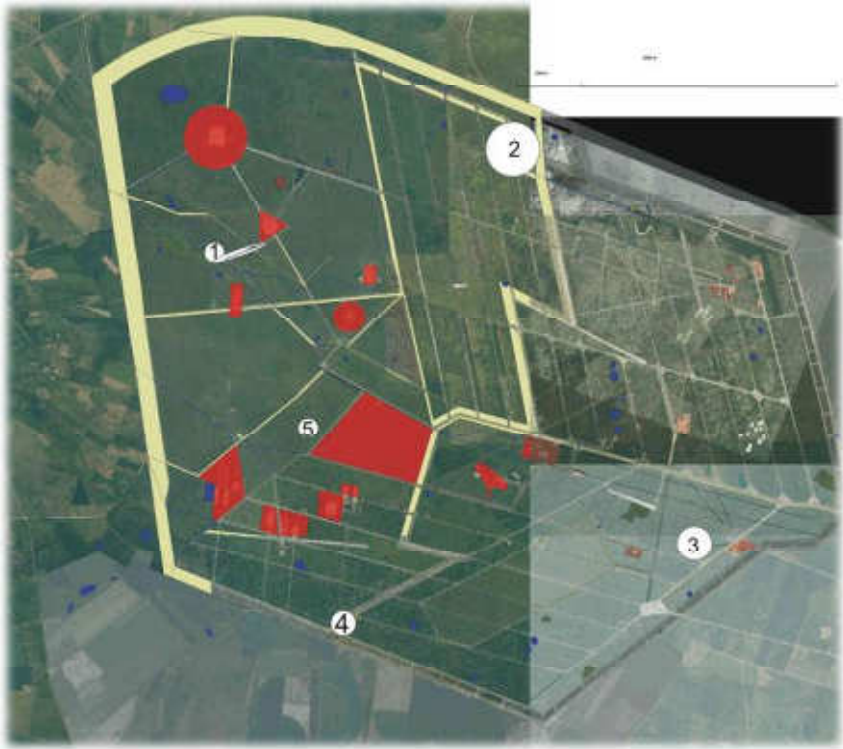
Rappel données antérieures :

2007 : 1429 m ² ; 117800 pieds 2008 : 4904 m ² ; 444040 pieds	Soit 2007+2008 : 6333 m ² ; 561840 pieds
--	---

14) Étude de 2011

réfer : Granereau G. (2011). *Suivi des populations de Faux cresson de Thore et de Lycopode inondé- Suivis 2011.* ONF, 8 p.

Localisation des données

	<p style="text-align: center;">Localisation</p> <p>1 : Lit du Peyronnet</p> <p>2 : canal nord, coude à l'est de la rue 7</p> <p>3 : lagunes de Lingate, face au PCCT</p> <p>4 : fossé au sud de la RJ 26</p> <p>5 : lagune sans nom (L1).</p>
--	--

23) Synthèse

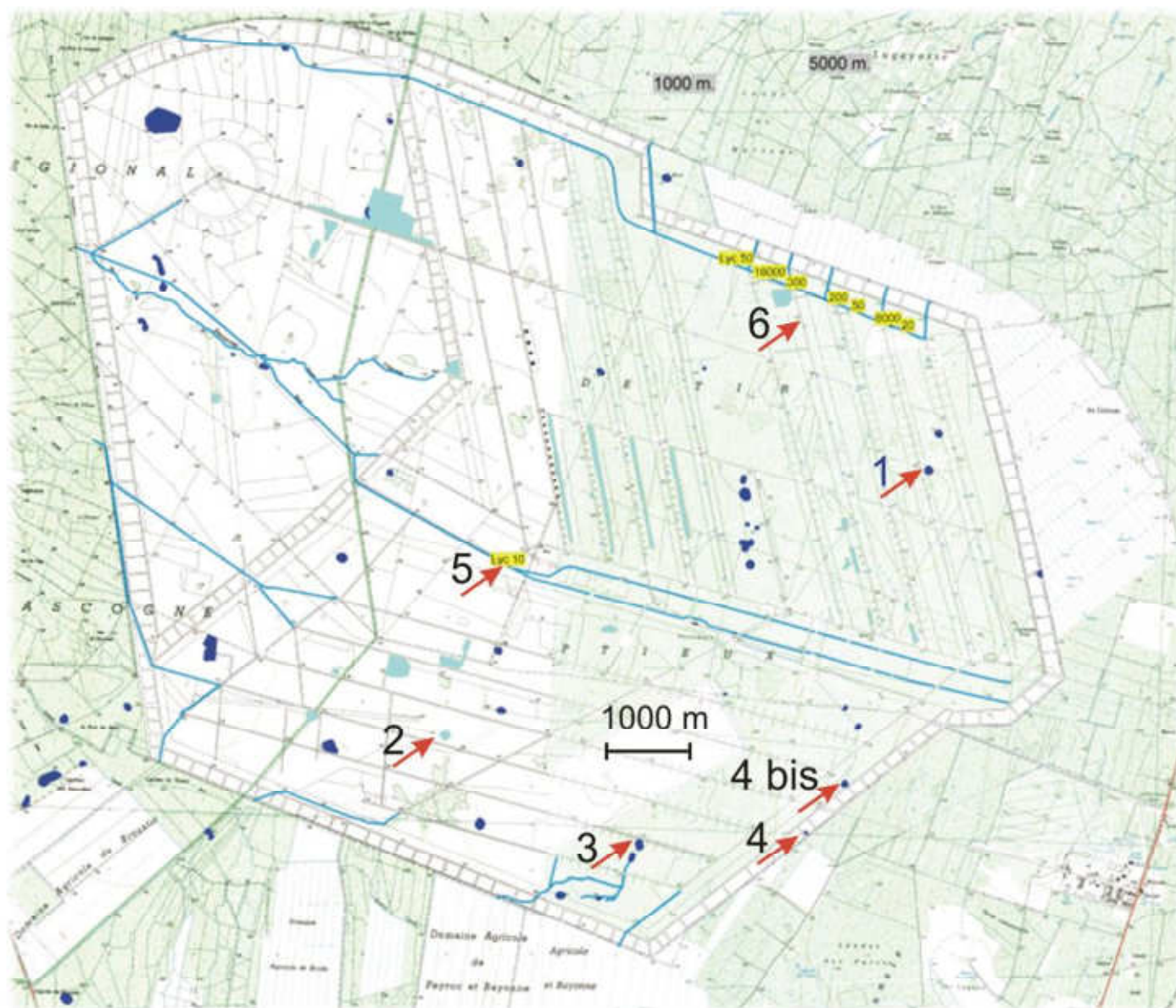
Point 1	500	25
Point 2	16200	500
Point 3	4500	160
Point 4	550	40
Point 5	1000	40
	22750	765 m²

La « récolte » 2011 a permis d'évaluer une population de près de 23000 pieds, se rajoutant à notre estimation antérieure, ce qui amène à ce jour à **1 763 550 pieds pour 12379 m²** pour le camp du Poteau.

2) Données de 2012

31) Localisation des stations 2012

Les numéros correspondent aux stations évoquées plus loin dans le texte.



32) Rajout de données antérieures

Nous avons eu connaissance ou noté par le passé un certain nombre de données, non publiées dans les études précédentes. Le Conservatoire botanique était notamment contributeur. Nous en faisons apparaître quelques-unes ici.

Station 1 : Lagune de Saussarouille (rue 3), cinquantaine de pieds ; station revue lors de la sortie avec la Société Linnéenne de Bordeaux en 2012 (quelques pieds naissants observés).

Station 2 : Bassin B15, rue 17 : Le CBNSA avait observé **25 pieds** sur ce bassin de forme circulaire.

Station 3 : Lagune de Bournac, rue 18 : Estimation de plus de **5000 pieds**

Station 4 : Lagune L4. Située sur le pare-feu périmétral est. Plus de **5000 pieds**.

Station 4 bis : Il s'agit en réalité de la première station trouvée sur le camp, avant même l'élaboration du Docob (*comm. pers.* de J. Timbal, T. Gatelier). Selon les années une dizaine à une cinquantaine de pieds est observée, à proximité d'un saule à l'est de la lagune.

Soit au total, **10000 pieds**, pour une superficie estimée à **100 m2**.

33) Relevés de 2012 (25 octobre 2012)

Ils ont été effectués –sous la pluie ! - lors de la prospection de la partie est du canal nord. A noter que la partie ouest a été réalisée en été, et que les niveaux d'eau ne permettaient pas de noter le Faux-cresson. De plus, la présence d'embâcles et de chablis rend difficile toute prospection dans le canal.

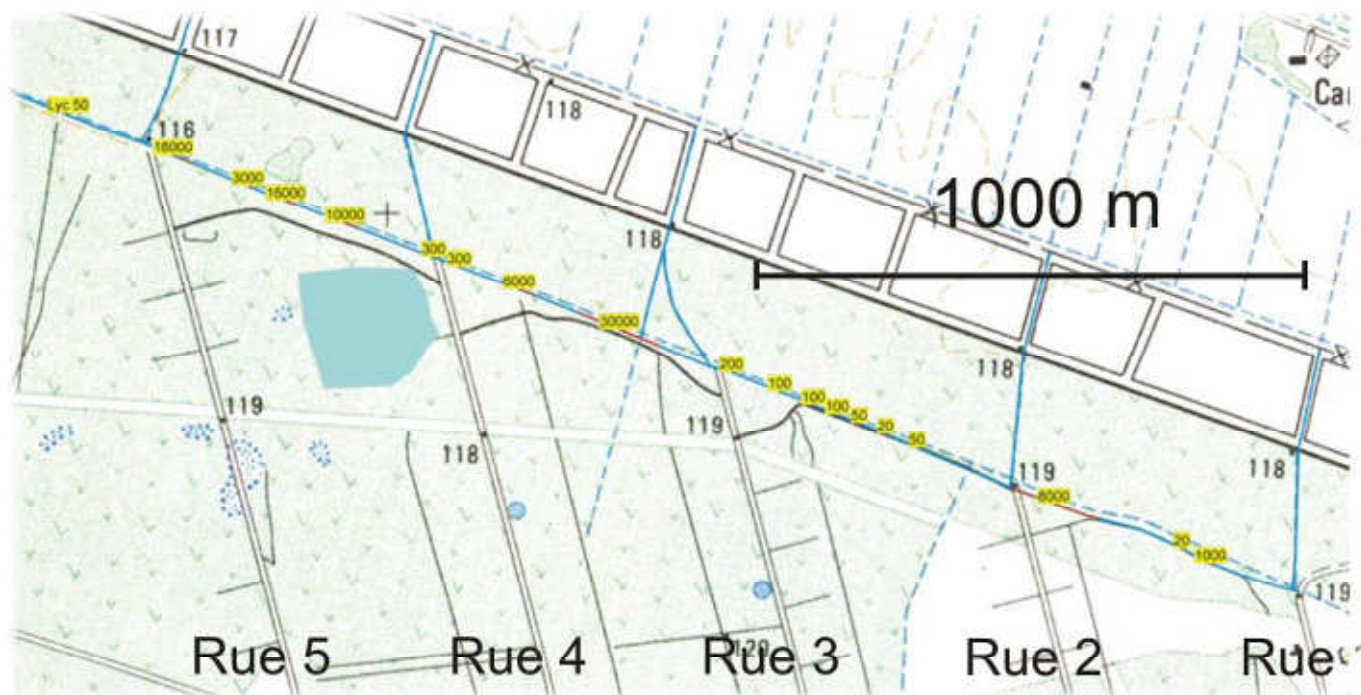
Tableau d'évaluation, Stations 5 et 6

Nous avons pointé sur le terrain soit les stations isolées (bouquets ou quelques m2), soit un linéaire calculé entre deux points, et sur lequel nous avons appliqué une largeur moyenne (souvent 1 m) et une densité (souvent 200 pieds/m2) au peuplement. Le Faux-cresson de Thore est noté FC, et le Lycopode inondé LYC.

SURFACE	NOMBRE	GPS	SPECIE	Station
60	18000	82 à 85	FC	6
15	3000	87 à 89	FC	6
80	16000	90 à 91	FC	6
50	10000	92 à 94	FC	6
5	300	97	FC	6
5	300	98	FC	6
60	6000	99 à 100	FC	6
99	30000	102 à 103	FC	6
10	200	105	FC	6
1	100	107	FC	6
1	100	108	FC	6
1	100	109	FC	6
6	100	110	FC	6
1	50	111	FC	6
10	20	112	FC	6
1	50	114	FC	6
80	8000	117 à 118	FC	6
1	20	120	FC	6
10	1000	121	FC	6
5	50	75	LYC	6
1	10		LYC	5
502	93400			

L'estimation porte donc sur **93300 pieds** de **Faux cresson**, occupant une superficie de **500 m²**. Une **soixantaine** de pieds de **Lycopode inondé** couvrent une surface de **6 m²**.

La carte suivante donne le détail des stations, en pointant le nombre de pieds estimé.



34) Synthèse 2012

Faux-cresson de Thore : 103 300 pieds, pour une surface de 600 m², soit un total estimé de

1 866 900 pieds, occupant **13000 m²**

Lycopode inondé : La situation antérieure faisait ressortir 842 140 pieds, occupant 5456 m². Nous retiendrons un total actualisé de

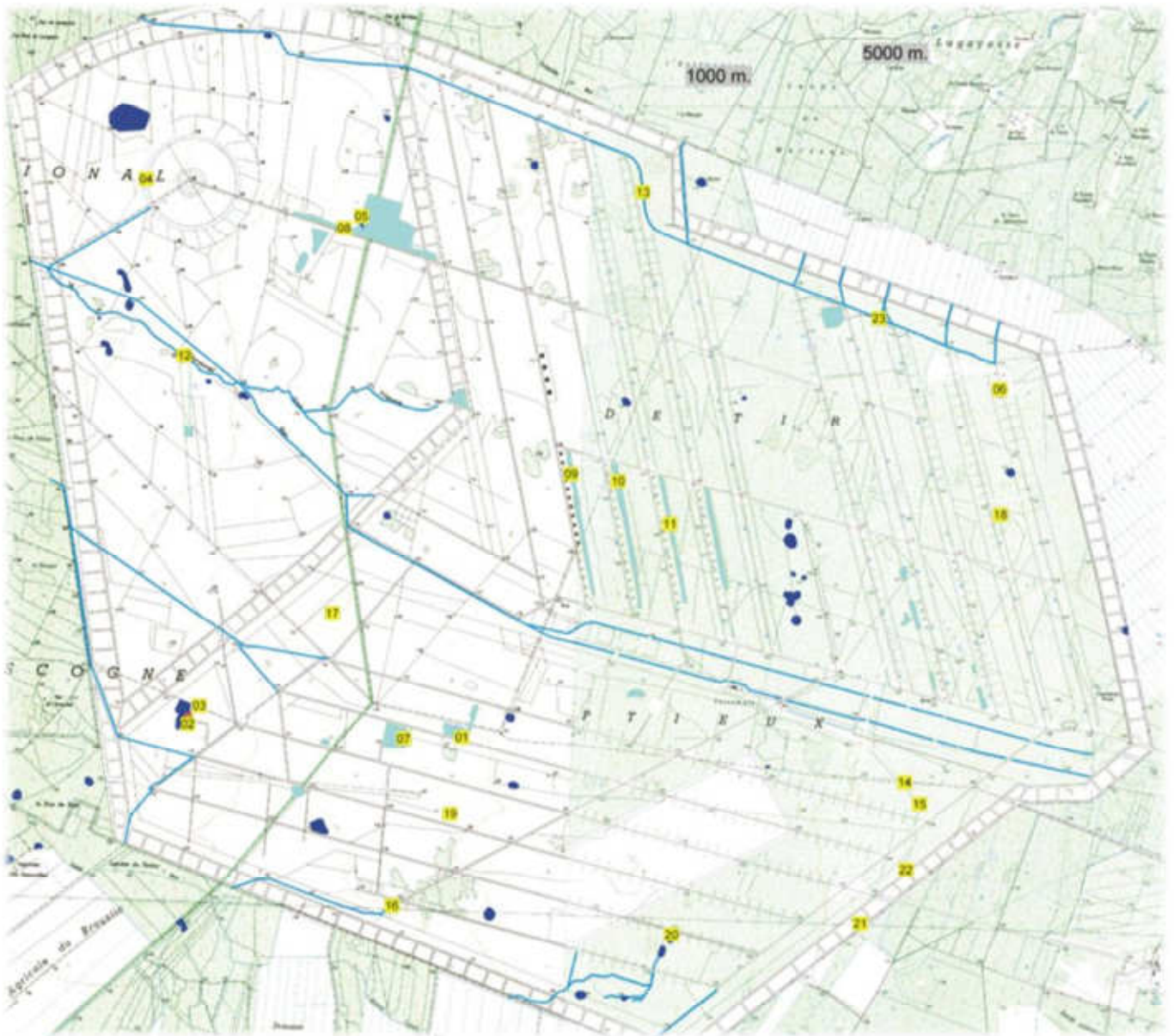
842 200 pieds, occupant **5460 m²**

Il est bien évident que les populations du canal nord sont sous-évaluées, du fait que nous n'avons pas pu prospector l'ensemble du lit. On peut considérer par ailleurs que la plupart des populations sont totalement immergées en hiver et une grande partie de l'été, ce qui ne permet de les observer qu'à partir de l'étiage du mois de septembre. Enfin, les sangliers jouent un rôle non négligeable dans le retournement des pelouses, ce qui a vraisemblablement un effet négatif sur l'apparition de certaines stations, mais qui peut aussi être favorable à l'ouverture de la banque de semences et à la limitation de la fermeture des milieux. Mais le bilan de l'action des sangliers ne peut pas, actuellement, être évalué objectivement.

Les actions à engager sur les zones humides doivent tenir compte de la présence des stations inventoriées, et les travaux sur l'hydraulique doivent veiller à favoriser la remontée de la nappe, mais aussi à reprofiler ponctuellement les berges, afin de former des surfaces peu pentues, susceptibles d'accueillir des populations de Faux cresson et de Lycopode.

4) Base de données globale 2005-2012

Nous présentons ici la carte de localisation de toutes les stations entrées dans la base de données, accompagnée d'un extrait de la table d'attributs issue du SIG.



Les numéros de la carte correspondent à l'ordre chronologique d'entrée dans la base de données.

Extrait de la table d'attributs correspondante (page suivante)

Numéro	Contributeur initial	Date entrée BD	Surface m2	Nombre pieds	Remarques
1	CBNA	17/10/2007	4	100	
2	CBNA	16/10/2007	200	2500	nombre probablement sous-évalué
3	CBNA	16/10/2007	100	1200	nombre vraisemblablement sous-évalué
4	GG	24/10/2007	1125	112500	première station majeure découverte
5	GG	21/10/2008	4	40	lagunes de Piteou
6	GG	21/10/2008	900	44000	bassin B6
7	GG	22/10/2008	4000	400000	seconde spot majeur, zone extraction de sable
8	GG	18/08/2010	1555	134600	FC plutôt à l'ouest des bassins
9	GG	18/08/2010	2764	943000	B7 ; FC plutôt au nord
10	GG	28/10/2010	470	52810	B8 ; FC plutôt au N
11	GG	03/11/2010	492	48550	B9
12	GG	20/10/2011	25	500	plusieurs stations
13	GG	26/10/2011	500	16200	lié étude canal N rue 6/7
14	GG	20/10/2011	100	2000	peuplement morcelé Lingate nord
15	GG	20/10/2011	10	2500	Lingate sud, 2 stations
16	GG	18/10/2011	40	550	fossé au sud r 19
17	CBNA	11/08/2011	40	1000	déjà noté par CBNSA
18	GG	NC notes non retrouvées	NC	50	observation en 2012 tournée linnéenne
19	CBNA	2006		25	b15, obs du CBNSA
20	GG	NC	NC	5000	lagune de Bournac
21	CBNA	NC	NC	5000	lagune L4
22	J.Timbal, T. Gatelier...	avant 2005	4	40	première station connue
23	GG	25/10/2012	500	93300	étude canal N rues 5 à 1
			12 833	1 865 465	Les différences sont dues aux « arrondis partiels »

CBNA = Conservatoire national sud-atlantique ; GG = G. Granereau ; NC = non connu

Gilles Granereau

Novembre 2012

Membre du réseau Habitats flore de l'ONF,

Chargé de mission animation Natura 2000

1237 chemin d'Aymont

40350 Pouillon

05 58 98 27 82

06 13 81 60 36

gilles.granereau@onf.fr